

FI

ALKUPERÄISTEN OHJEIDEN
KÄÄNNÖS
KONDENSSEIKUIVAIN



Sisällysluettelo

Käyttöohjetta koskevia ohjeita 2

Turvallisuus 2

Tietoa laitteesta 4

Kuljetus ja säilytys 5

Asennus ja sijoittaminen 6

Käyttö 7

Viat ja häiriöt 9

Huolto 12

Tekninen liite 14

Hävittäminen 19

Vaatimustenmukaisuusvakuutus 19

Käyttöohjetta koskevia ohjeita

Symbolit



Varoitus sähköjännitteestä

Tämä symboli viittaa sähköjännitteestä aiheutuviin hengenvaarallisiin ja terveyteen vaikuttaviin vaaroihin.



Varoitus

Signaalisana kuvaa keskimääräistä riskitasoa, jos siltä ei vältytä, voi seurauksena olla kuolema tai vaikea loukkaantuminen.



Varoitus

Signaalisana kuvaa alhaista riskitasoa, jos siltä ei vältytä, voi seurauksena olla vähäinen tai kohtalainen loukkaantuminen.

Huomaa

Signaalisana viittaa tärkeisiin tietoihin (esim. esinevahingot), mutta ei vaaroihin.



Tietoa

Tällä symbolilla varustetut huomautukset ovat sinulle avuksi suorittamaan työt nopeasti ja turvallisesti.



Noudata ohjetta

Tällä symbolilla varustettu huomautus viittaa siihen, että ohjeita on noudatettava.

Ohjeiden uusimman version ja EU-vaatimustenmukaisuusvakuutuksen voit ladata seuraavan linkin kautta:



DH 25 S



<https://hub.trotec.com/?id=43847>

DH 65 S



<https://hub.trotec.com/?id=43848>

Turvallisuus

Lue tämä käyttöohje huolellisesti ennen laitteen käyttöönottoa/käyttöä ja säilytä se aina laitteen välittömässä läheisyydessä!



Varoitus

Lue kaikki turvallisuusohjeet ja muut ohjeet.

Turvallisuusohjeiden ja varoitusten noudattamatta jättäminen voi aiheuttaa sähköiskun, tulipalon ja/tai vakavia vammoja.

Säilytä kaikki turvallisuus- ja muut ohjeet myöhempää käyttöä varten.

Laitetta saavat käyttää 8-vuotiaat ja sitä vanhemmat lapset sekä henkilöt, jotka ovat fyysisesti, henkisesti tai aistitoiminnoiltaan rajoitteisia tai joilla ei ole riittävää tietoa tai kokemusta laitteen käytöstä, mikäli käyttö on valvottua tai heitä on opetettu käyttämään laitetta turvallisella tavalla ja he tiedostavat käyttöön mahdollisesti liittyvät vaarat.

Lapset eivät saa leikkiä laitteella. Lapset eivät saa suorittaa puhdistusta ja huoltoa ilman valvontaa.

- Älä käytä laitetta räjähdysalttiissa tiloissa.
- Älä käytä laitetta syövyttävässä ilmastossa.
- Sijoita laite tukevalle ja tasaiselle alustalle.
- Anna laitteen kuivua kosteapyyhinnän jälkeen. Älä käytä laitetta kosteana.
- Älä käytä tai käsittele laitetta, jos kätesi ovat kosteat tai märät.
- Älä aseta laitetta alttiiksi suoralle vesisuihkulle.
- Älä koskaan työnnä esineitä tai raajoja laitteen sisään.
- Älä peitä laitetta käytön aikana, äläkä siirrä sitä.

- Älä istu laitteen päällä.
- Laite ei ole leikkikalua. Säilytä lasten ja eläinten ulottumattomissa. Käytä laitetta vain valvottuna.
- Tarkista laite, varusteet ja liitännät jokaisen käytön jälkeen mahdollisten vaurioiden varalta. Älä käytä laitetta tai laiteosia, jos ne ovat vaurioituneet.
- Varmista, että laitteen ulkopuolella olevat sähköjohdot on suojattu vaurioitumiselta (esim. eläimiltä). Älä käytä laitetta koskaan, jos johdot tai verkkoliitäntä ovat vaurioituneet!
- Sähköliitännän on vastattava kappaleessa Tekniset tiedot annettuja tietoja.
- Liitä verkkopistoke määräysten mukaisesti suojattuun pistorasiaan.
- Kun valitset liitäntäkaapelin jatkojohtoa, kiinnitä huomiota laitteen liitäntätehoon, johdon pituuteen ja käyttötarkoitukseen. Rullaa jatkojohto kokonaan auki. Vältä sähköistä ylikuormitusta.
- Irrota laitteen virtajohto pistorasiasta hoito-, huolto- tai korjaustöiden ajaksi tarttumalla pistokkeeseen.
- Katkaise laitteen virta ja irrota virtajohto pistorasiasta, kun laitetta ei käytetä.
- Älä koskaan käytä laitetta, jos pistoke tai virtajohto on vaurioitunut.
Jos laitteen verkkoliitäntäjohto on vaurioitunut, se on vaihdettava valmistajan tai sen huoltoedustajan tai vastaavan pätevän henkilön toimesta, jotta vältetään vaaratilanteet.
Vialliset johdot aiheuttavat vakavan loukkaantumisvaaran.
- Sijoita laite kappaleessa Tekniset tiedot ilmoitettujen sijoitusvaatimusten mukaisesti ottaen huomioon minimietäisyydet seiniin ja esineisiin sekä varastointi- ja käyttöolosuhteet.
- Varmista, että ilman tulo- ja poistoaukot eivät peity.
- Varmista, että ilman tuloaukoissa ei ole likaa ja irtahiukkasia.
- Älä irrota laitteen turvamerkintöjä, tarroja tai etikettejä. Pidä kaikki turvamerkinnot, tarrat ja etiketit luettavassa kunnossa.
- Siirrä laitetta pystysuorassa asennossa ja kondenssivesisäiliö tai kondenssiveden poistoputki tyhjennettynä.
- Poista kerääntynyt kondenssivesi vesisäiliöstä ennen varastointia tai siirtämistä. Älä juo sitä. Se voi vaarantaa terveyden!

Määräystenmukainen käyttö

Käytä laitetta vain kiinteänä teollisuuskuivaimena huoneilman kuivaamiseen ja kosteudenpoistoon teknisiä tietoja ja turvallisuusohjeita noudattaen.

Määräystenmukaiseen käyttöön kuuluu:

- kuivaus ja kosteudenpoisto:
 - tuotantolaitokset, maanalaiset tilat
 - varastot, arkistot, laboratoriot
 - tilat ja alueet putkirikoista tai tulvasta aiheutuneiden vesivahinkojen jälkeen
- kuivanapito:
 - mittaristot, laitteet, asiakirjat
 - sähkökeskukset, kattilahuoneet, turbiinit ja voimaloiden putkistojärjestelmät
 - kosteudelle herkkät tavarat, kuormat jne.

Määräystenvastainen käyttö

- Älä sijoita laitetta kostealle tai märälle alustalle.
- Älä aseta esineitä, esim. vaatteita, kuivumaan laitteen päälle.
- Älä käytä laitetta ulkotiloissa.
- Laitetta ei saa muuttaa omavaltaisesti.
- Muunlainen käyttö tai muu kuin tässä käyttöohjeessa esitelty käyttö on kiellettyä. Takuu ei kata vahinkoja, jotka johtuvat siitä, että laitetta on käytetty tämän oppaan ohjeiden vastaisesti.

Henkilöstön pätevyys

Laitetta käyttävien henkilöiden on:

- oltava tietoisia sähkölämmityslaitteiden aiheuttamista vaaroista, joita syntyy kosteassa ympäristössä työskennellessä.
- luettava ja ymmärrettävä ohjeet, erityisesti kappale Turvallisuus.

Huoltotoimenpiteitä, jotka vaativat kotelon avaamista, saavat suorittaa ainoastaan jäähdytys- ja ilmastointitekniikan ammattilaiset tai Trotec.

Muut vaarat



Varoitus sähköjännitteestä

Sähköosien huoltotöitä saavat suorittaa vain niihin valtuutetut asiantuntijat!



Varoitus sähköjännitteestä

Irrota laite sähköverkosta ennen kaikkia huoltotöitä! Vedä virtajohto pistorasiasta tarttumalla verkkopistokkeeseen.



Varoitus

Tämä laite saattaa aiheuttaa vaaratilanteita, jos sitä käyttää kouluttamaton henkilö tai jos sitä käytetään määräystenvastaisesti! Ota huomioon henkilöstön pätevyys!



Varoitus

Laite ei ole leikkikalua eikä sitä saa jättää lasten ulottuville.



Varoitus

Tukehtumisvaara!
Älä jätä pakkausmateriaalia lojumaan. Se voi olla vaarallinen joutuessaan lasten käsiin.

Huomaa

Älä käytä laitetta ilman ilmansuodatinta!
Ilman ilmansuodatinta laitteen sisäpuoli likaantuu voimakkaasti, mikä vaikuttaa negatiivisesti ilmankuivaustehoon ja voi vahingoittaa laitetta.

Toiminta hätätapauksessa

1. Sammuta laite.
2. Hätätapauksessa laite on irrotettava sähköverkosta: Vedä virtajohto pistorasiasta tarttumalla verkkopistokkeeseen.
3. Älä liitä viallista laitetta sähköverkkoon.

Tietoa laitteesta

Laitteen kuvaus

Laite kuivaa huoneilmaa automaattisesti kondensaatioperiaatteen mukaisesti.

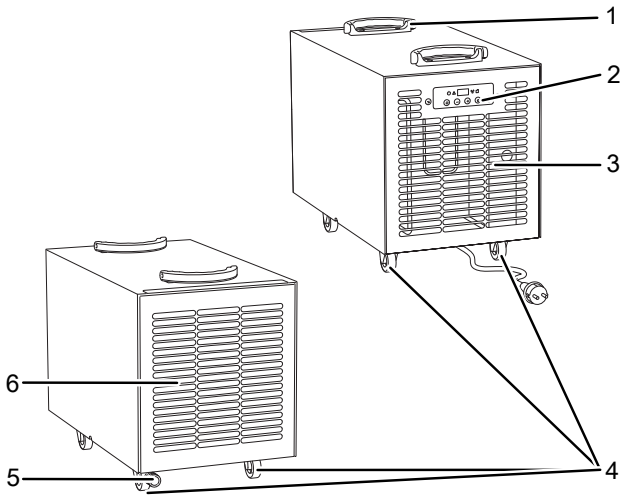
Tuuletin imee kostea ilma ilmansuodattimen yläpuolella olevan ilman tuloaukon, haihduttimen ja sen takana olevan kondensaattorin kautta. Huoneilma viilennetään kastepisteen alapuolelle kylmässä haihduttimessa. Ilmassa oleva vesihöyry tiivistyy kondenssivedeksi tai huurteeksi haihduttimen lamelleihin. Kuivattu ja viilennetty ilma lämmitetään uudelleen kondensaattorissa ja puhalletaan ulos. Tällä tavoin syntyvä kuiva ilma sekoittuu huoneilmaan. Laitteen suorittaman jatkuvan ilmankierron ansiosta tilan ilmankosteus vähenee. Ilman lämpötilasta ja suhteellisesta kosteudesta riippuen kondenssivettä tippuu jatkuvasti tai ainoastaan sulatusvaiheen aikana kondenssivesialtaaseen. Kondenssivesi johdetaan laitteesta ulos putkiliitoksen kautta. Sitä varten kondenssiveden poistoletku asetetaan laitteen letkuliitäntään ja kondenssivesi johdetaan pois.

Laitteessa on automaattinen kuumakaasusulatus. Tässä menetelmässä jäähdytyskierron kuumaa kaasua käytetään aktiivisesti nopeaan ja tehokkaaseen sulatukseen. Sen ansiosta laite on tehokas myös alle 15 °C:n lämpötilassa.

Laite on varustettu ohjauspaneelilla sen käyttöä ja toimintojen säätelyä varten.

Käytön aikana syntyvän lämpösäteilyn vuoksi tilan lämpötila voi nousta hieman.

Laitteen osat



Nro	Nimike
1	Kuljetuskahva
2	Ohjauspaneeli
3	Ilman poistaukko
4	Lukittavat kuljetuspyörät
5	Kondenssiveden poistoletkun liitäntä
6	Ilman tuloaukko ja ilmansuodatin

Kuljetus ja säilytys

Huomaa

Laitte voi vahingoittua, jos säilytät tai kuljetat sitä asiaankuulumattomasti.

Tutustu laitteen kuljetusta ja säilytystä koskeviin tietoihin.

Kuljetus

Laitetta on helppo siirtää kantokahvan avulla.

Laitetta on helppo siirtää pyörien avulla.

Ota huomioon seuraavat ohjeet **ennen** jokaista kuljetusta:

- Sammuta laite.
- Vedä virtajohto pistorasiasta tarttumalla verkkopistokkeeseen.
- Älä käytä virtakaapelia vetonuurana.
- Poista jäljellä oleva kondenssivesi laitteesta ja kondenssiveden poistoletkusta (katso kappale huolto).
- Siirrä laitetta vain tasaisilla ja sileillä pinnoilla.

Ota huomioon seuraavaa laitteen siirtämisen **jälkeen**:

- Sijoita laite siirtämisen jälkeen pystyasentoon.
- Anna laitteen seistä 12 - 24 tuntia kuljetuksen jälkeen, jotta jäähditysaine kertyy kompressoriin. Käynnistä laite uudelleen vasta 12 - 24 tunnin kuluttua! Muuten kompressori voi vaurioitua ja laite ei enää toimi. Tässä tapauksessa takuukorvausvaatimukset raukeavat.

Säilytys

Ota huomioon seuraavat ohjeet **ennen** jokaista varastointia:

- Poista jäljellä oleva kondenssivesi laitteesta ja kondenssiveden poistoletkusta (katso kappale huolto).
- Vedä virtajohto pistorasiasta tarttumalla verkkopistokkeeseen.

Kun laitetta ei käytetä, noudata seuraavia säilytysolosuhteita:

- kuivassa paikassa jäätymiseltä ja kuumuudelta suojattuna
- pystysuorassa asennossa pölyltä ja suoralta auringonvalolta suojatussa paikassa
- tarvittaessa peitteellä pölyltä suojattuna
- älä aseta muita laitteita tai esineitä laitteen päälle välttääksesi laitteen vaurioitumisen

Asennus ja sijoittaminen

Pakkauksen sisältö

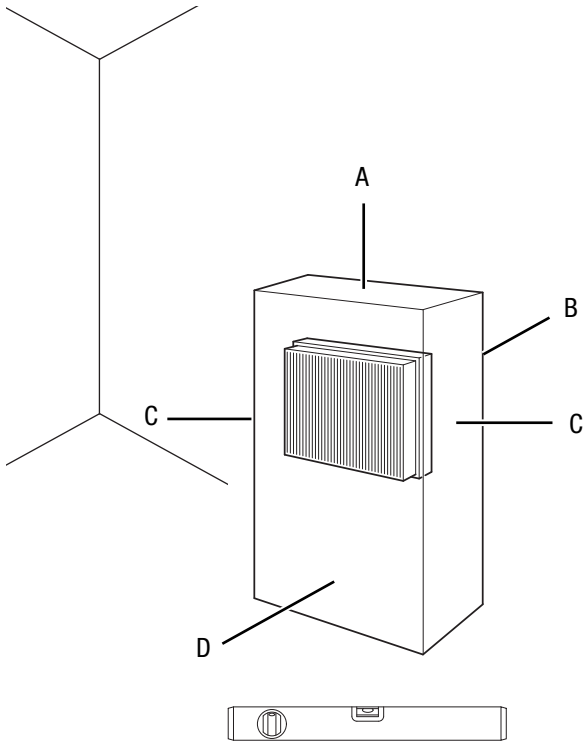
- 1 x laite
- 1 x ilmansuodatin
- 1 x ohje

Laitteen purkaminen

1. Avaa laatikko ja ota laite.
2. Poista laite kokonaan pakkauksesta.
3. Kela virtajohto kokonaan auki. Varmista, ettei virtajohto ole vaurioitunut, äläkä vaurioita sitä auki kelatessasi.

Käyttöönotto

Sijoita laite kappaleessa Tekniset tiedot ilmoitettujen sijoitusvaatimusten mukaisesti ottaen huomioon minimietäisyydet seiniin ja esineisiin.



- Ennen kuin otat laitteen uudelleen käyttöön, tarkista virtajohdon kunto. Jos olet epävarma johdon kunnosta, soita asiakaspalveluun.
- Sijoita laite tukevalle ja tasaiselle alustalle.
- Vältä kompastumisvaaraa asettaessasi virtajohtoa tai muita sähköjohtoja, etenkin jos asetat laitteen keskelle huonetta. Käytä kaapelisuoja.
- Varmista, että jatkojohdot on kelattu kokonaan auki.
- Pidä laitteen sijoittamisessa riittävän suuri etäisyys lämpölähteisiin.
- Varmista, että verhot tai muut esineet eivät estä ilmavirtausta.

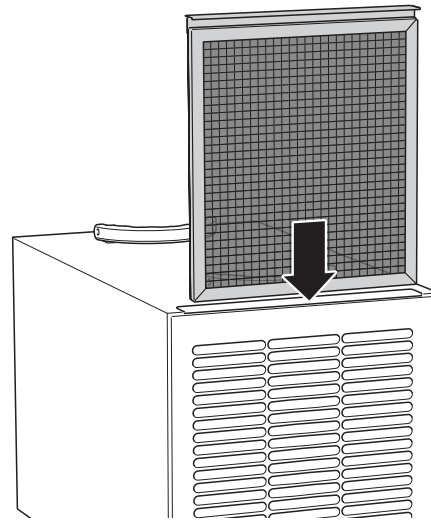
- Kun sijoitat laitteen kosteisiin tiloihin, kuten pesuhuoneeseen, varmista laite määräysten mukaisella vikavirtasuojalla (FI-katkaisin).

Ilmansuodattimen asettaminen

Huomaa

Älä käytä laitetta ilman ilmansuodatinta! Ilman ilmansuodatinta laitteen sisäpuoli likaantuu voimakkaasti, mikä vaikuttaa negatiivisesti ilmankuivaustehoon ja voi vahingoittaa laitetta.

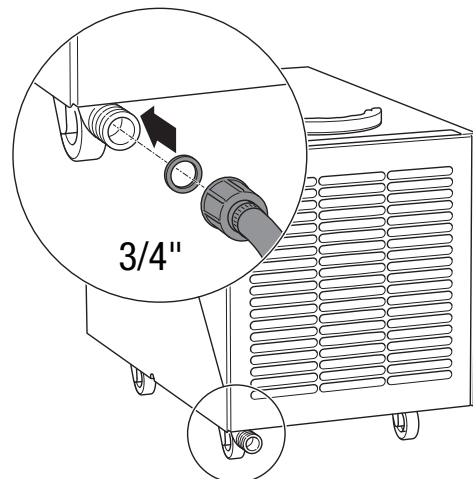
- Varmista ennen käynnistämistä, että ilmansuodatin on paikoillaan.



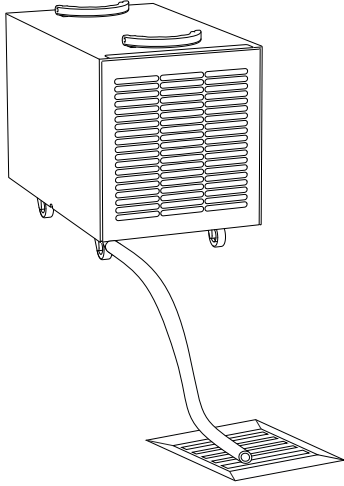
Kondenssiveden poistoletkun liittäminen

Käytössä syntyvä kondenssivesi on poistettava kondenssiveden poistoletkulla. Liitä kondenssiveden poistoletku laitteeseen seuraavasti:

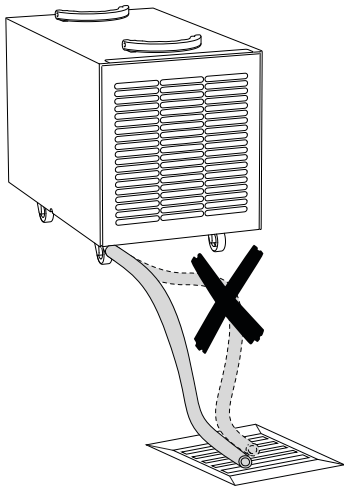
- ✓ Sopiva kondenssiveden poistoletku (3/4":n liitäntä) on valmiina.
 - ✓ Laite on sammutettu.
1. Liitä kondenssiveden poistoletku laitteen kondenssivesiletkun liitäntään (5).



2. Varmista, että kondenssiveden poistoletku on liitetty laitteeseen oikein ja ettei se ole vaurioitunut.
3. Vie letkun toinen pää sopivaan poistoaukkoon (esim. viemäriin tai riittävän suureen säiliöön). Varmista, ettei letku pääse taivuttamaan.



4. Varmista, että kondenssiveden poistoletku on jatkuvasti kaltevassa asennossa.



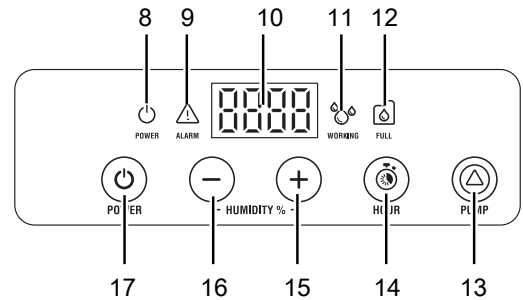
Virtajohdon liittäminen

- Liitä verkkopistoke määräysten mukaisesti suojattuun pistorasiaan.

Käyttö

Ohjauspaneeli

- Vältä avoimia ovia ja ikkunoita.
- Käynnistyksen jälkeen laite toimii täysin automaattisesti.
- Tuuletin toimii jatkuvasti, kunnes asetettu tavoitearvo saavutetaan tai laite sammutetaan.
- Noin 35 minuutin käyntiajan kuluttua laite vaihtaa tarvittaessa sulatukseen noin 3 minuutin ajaksi.



Nro	Nimike	Selitys
8	<i>POWER</i> -merkkivalo	Palaa valmiustilassa ja käytön aikana
9	<i>ALARM</i> -merkkivalo	Palaa vikailmoituksen aikana
10	Segmenttinäyttö	Tavoiteltavan ilmankosteusarvon näyttö
11	<i>WORKING</i> -merkkivalo	Palaa, kun kompressori on kytkettyä päälle
12	<i>FULL</i> -merkkivalo	Palaa kondenssivesialtaan ollessa täynnä
13	<i>PUMP</i> -painike	Kondenssivesialtaan jäännösveden poisto
14	<i>HOUR</i> -painike	Käyttötuntien näytön ottaminen käyttöön ja poistaminen käytöstä Käyttötunnit näytetään segmenttinäytössä (10)
15	<i>Arvon suurentaminen</i> -painike	Halutun suhteellisen ilmankosteuden (30 % – 80 %) lisääminen
16	<i>Arvon pienentäminen</i> -painike	Halutun suhteellisen ilmankosteuden (30 % – 80 %) alentaminen
17	<i>POWER</i> -painike	Laitteen käynnistäminen ja sammuttaminen

Laitteen kytkentä

Kun laite on otettu käyttöön kappaleen Käyttöönotto mukaisesti, se voidaan käynnistää.

Paina *POWER*-painiketta (17). Laite käynnistyy ilmankuivaustilassa.

Huomaa

Käytä laitetta aina pystysuorassa asennossa, jotta kompressori ei vaurioidu.

Huomaa

Jos sammutat laitteen ja kytket sen heti sen jälkeen takaisin päälle, laitteen käynnistyminen kestää noin 4 minuuttia.

Halutun ilmankosteuden säätäminen

Esisäädettyä ilmankosteutta voi muuttaa milloin tahansa käytön aikana.

1. Säädä haluamasi arvo painamalla painiketta *Arvon suurentaminen* (15) tai *Arvon pienentäminen* (16) (30 % – 80 % yhden prosentin välein).
⇒ Segmenttinäyttö vilkkuu säädön aikana.
2. Näyttö palaa taas jatkuvasti n. 4 sekuntia viimeisen syötön jälkeen.
⇒ Tilan haluttu ilmankosteus on asetettu.

Jatkuvan käytön säätäminen

Laite kuivattaa ilmaa jatkuvasti ja riippumatta suhteellisesta ilmankosteudesta.

1. Paina *Arvon pienentäminen* -painiketta (16), kunnes segmenttinäytössä (10) näkyy *Cont*.

Automaattinen sulatus

Jos ympäristön lämpötila on alhainen, haihdutin voi jäätyä. Laite suorittaa automaattisen sulatuksen.

Kompressori sammuu ja tuuletin käy edelleen, kunnes sulatus on päättynyt. Sulatuksen kesto voi vaihdella.

Älä sammuta laitetta automaattisen sulatuksen aikana. Älä vedä verkkopistoketta pistorasiasta.

Muistitoiminto

Sähkökatkon jälkeen laite muistaa ilmankosteuden tavoitearvon asetukset. Automaattikäynnin esiasetettuja käynnistys- ja päättymisaikoja ei tallenneta.

Käytöstä poistaminen



Varoitus sähköjännitteestä

Älä koske verkkopistokkeeseen, jos kätesi ovat kosteat tai märät.

- Sammuta laite.
- Vedä virtajohto pistorasiasta tarttumalla verkkopistokkeeseen.
- Irrota tarvittaessa kondenssiveden poistoletku sekä poista mahdollinen vesi.
- Tyhjennä kondenssivesisäiliö tarvittaessa.
- Puhdista laite kappaleen Huolto mukaisesti.
- Varastoi laite kappaleen Varastointi mukaisesti.

Viat ja häiriöt

Laitteen toiminta on tarkastettu monta kertaa valmistuksen aikana. Jos toiminnassa tästä huolimatta ilmenee häiriöitä, tarkista laite seuraavan luettelon mukaan.

Laite ei käynnisty:

- Tarkista verkkoliitäntä.
- Tarkista verkkojohdon kunto.
- Tarkista käyttöpaikan sulake.
- Tarkista kondenssivesialtaan täyttötaso ja tyhjennä se tarvittaessa. *FULL*-merkkivalo (12) ei saa palaa.
- Toimita laite sähköisten osien tarkastukseen jäähdytys- ja ilmastointitekniikan ammattiliikkeeseen tai Trotecille.

Laite on käynnissä, mutta kondenssivettä ei muodostu:

- Tarkista, onko kondenssiveden poistoletku paikoillaan.
- Tarkista huoneen lämpötila. Ota huomioon laitteen teknisissä tiedoissa mainitut sallitut toiminta-alueet.
- Varmista, että suhteellinen ilmankosteus vastaa teknisiä tietoja.
- Tarkista valittu ilmankosteus. Sijoitustilan ilmankosteuden on oltava vähintään 3 % tavoitearvon yläpuolella. Pienennä tarvittaessa valittua ilmankosteutta.
- Tarkista lauhdevesipumpun toiminta, epätavalliset tärinät ja melu. Poista liat ulkopuolelta (katso kappale Huolto).
- Tarkista, onko ilmansuodatin likainen. Puhdista ja vaihda ilmansuodatin tarvittaessa (katso kappale Huolto).
- Tarkista, ovatko kondensaattori ja kondenssivesipumppu likaantuneet ulkopuolelta (katso luku Huolto). Anna ammattiliikkeen tai Trotecin puhdistaa laitteen likaantunut sisäosa.

Laite on äänekkäs tai tärisee:

- Tarkista, onko ilmansuodatin likainen. Puhdista ja vaihda ilmansuodatin tarvittaessa (katso kappale Huolto).
- Tarkista, onko laite asetettu suoraan ja tukevasti.

Laite lämpenee huomattavasti, on äänekkäs tai on menettämässä tehoa:

- Tarkista, ovatko ilman tuloaukot ja ilmansuodatin likaisia. Poista lika ulkopuolelta.
- Tarkista, ovatko laitteen sisäpuoli ja erityisesti tuulettimen, tuulettimen kotelon, haihduuttimen, kondensaattorin ja kondenssivesipumpun ulkopuoli likaantuneet (katso luku Huolto). Anna jäähdytys- ja ilmastointitekniikan ammattiliikkeen tai Trotecin puhdistaa laitteen likaantunut sisäosa.

Laite ei toimi häiriöttömästi näiden tarkistusten jälkeen?

Ota yhteyttä asiakaspalveluun. Toimita laite korjattavaksi jäähdytys- ja ilmastointitekniikan asiantuntijalle tai yritykselle Trotec.

Virhekoodit

Jotta voit käyttää oikeaa vikataulukkoa, lue ensin ohjelmistoversio segmenttinäytöstä (10) laitteen käynnistyessä.

Segmenttinäytössä (10) voidaan näyttää seuraavat vikailmoitukset:

Ohjelmistoversio 0104

Ilmoitus	Syy	Vian poisto
Lot	Lämpötila-anturien T1 ja T2 lämpötila on alle 5 °C	Sammuta laite, katkaise virransyöttö ja käynnistä laite uudelleen. Jos vika ei poistu, tarkistuta laite jäähdytys- ja ilmastointitekniiikan ammattiliikkeessä ja vaihduta mittaustekniikka tarvittaessa.
LOt	Huoneen lämpötila on alle 0,5 °C	Käynnistä laite uudelleen vasta, kun lämpötila on > 10 °C.
LoPt	T3:n ja T1:n lämpötilaero on < 6 °C	Tarkistuta laite jäähdytys- ja ilmastointitekniiikan ammattiliikkeessä ja vaihduta mittaustekniikka tarvittaessa.
Hi t	Lämpötila- tai kosteusanturien toimintahäiriö T3 > 35 °C ja suhteellinen ilmankosteus < 75 %	Käynnistä laite uudelleen vasta, kun lämpötila on < 35 °C.
Hi t	Lämpötila- tai kosteusanturien toimintahäiriö T3 > 32 °C ja suhteellinen ilmankosteus ≥ 78 %	Käynnistä laite uudelleen vasta, kun lämpötila on < 30 °C.
Prob	Kosteusanturien toimintahäiriö	Tarkistuta laite jäähdytys- ja ilmastointitekniiikan ammattiliikkeessä ja vaihduta mittaustekniikka tarvittaessa.
Pro1		
Pro2		
Pro3		
LoPS	LPS-kosketin on auki (katso kytkentäkaavio)	Tarkistuta laite jäähdytys- ja ilmastointitekniiikan ammattiliikkeessä ja vaihduta mittaustekniikka tarvittaessa.
HIPS	HPS-kosketin on auki (katso kytkentäkaavio)	Tarkistuta laite jäähdytys- ja ilmastointitekniiikan ammattiliikkeessä ja vaihduta mittaustekniikka tarvittaessa.

Ohjelmistoversio 0105

Ilmoitus	Syy	Vian poisto
Lot	Lämpötila-anturien T1 ja T2 lämpötila on alle 5 °C	Sammuta laite, katkaise virransyöttö ja käynnistä laite uudelleen. Jos vika ei poistu, tarkistuta laite jäähdytys- ja ilmastointitekniiikan ammattiliikkeessä ja vaihduta mittaustekniikka tarvittaessa.
LOt	Huoneen lämpötila on alle 0,5 °C	Käynnistä laite uudelleen vasta, kun lämpötila on > 10 °C.
LoPt	T3:n ja T1:n lämpötilaero on < 6 °C	Tarkistuta laite jäähdytys- ja ilmastointitekniiikan ammattiliikkeessä ja vaihduta mittaustekniikka tarvittaessa.
Pr1	Laite suorittaa anturitestin.	Sammuta laite, katkaise virransyöttö ja käynnistä laite uudelleen pitämällä <i>Arvon pienentäminen</i> -painike (16) painettuna. Pidä <i>Arvon pienentäminen</i> -painike (16) painettuna 10 sekunnin ajan. Jos vika ei poistu, tarkistuta laite jäähdytys- ja ilmastointitekniiikan ammattiliikkeessä ja vaihduta mittaustekniikka tarvittaessa.
Pr2		
Pr12		
Hi t	Lämpötila- tai kosteusanturien toimintahäiriö T3 > 35 °C ja suhteellinen ilmankosteus < 75 %	Käynnistä laite uudelleen vasta, kun lämpötila on < 35 °C.
Hi t	Lämpötila- tai kosteusanturien toimintahäiriö T3 > 32 °C ja suhteellinen ilmankosteus ≥ 78 %	Käynnistä laite uudelleen vasta, kun lämpötila on < 30 °C.
Prob	Kosteusanturien toimintahäiriö	Sammuta laite, katkaise virransyöttö ja käynnistä laite uudelleen pitämällä <i>Arvon pienentäminen</i> -painike (16) painettuna. Pidä <i>Arvon pienentäminen</i> -painike (16) painettuna 10 sekunnin ajan. Jos vika ei poistu, tarkistuta laite jäähdytys- ja ilmastointitekniiikan ammattiliikkeessä ja vaihduta mittaustekniikka tarvittaessa.
Pro1		
Pro2		
Pro3		

Ilmoitus	Syy	Vian poisto
AL05	G.A.-kosketin on auki (katso kytkentäkaavio)	Tarkistuta laite jäähdytys- ja ilmastointitekniikan ammattiliikkeessä ja vaihduta mittaustekniikka tarvittaessa.
LoPS	LPS-kosketin on auki (katso kytkentäkaavio)	Tarkistuta laite jäähdytys- ja ilmastointitekniikan ammattiliikkeessä ja vaihduta mittaustekniikka tarvittaessa.
HIPS	HPS-kosketin on auki (katso kytkentäkaavio)	Tarkistuta laite jäähdytys- ja ilmastointitekniikan ammattiliikkeessä ja vaihduta mittaustekniikka tarvittaessa.

Ohjelmistoversio 2600

Ilmoitus	Syy	Vian poisto
LOt	Huoneen lämpötila on alle 0,5 °C	Käynnistä laite uudelleen vasta, kun lämpötila on > 10 °C.
Prob Pro3	Kosteusanturien toimintahäiriö	Sammuta laite, katkaise virransyöttö ja käynnistä laite uudelleen pitämällä <i>Arvon pienentäminen</i> -painike (16) painettuna. Pidä <i>Arvon pienentäminen</i> -painike (16) painettuna 10 sekunnin ajan. Jos vika ei poistu, tarkistuta laite jäähdytys- ja ilmastointitekniikan ammattiliikkeessä ja vaihduta mittaustekniikka tarvittaessa.
AL05	G.A.-kosketin on auki (katso kytkentäkaavio)	Tarkistuta laite jäähdytys- ja ilmastointitekniikan ammattiliikkeessä ja vaihduta mittaustekniikka tarvittaessa.
LoPS	LPS-kosketin on auki (katso kytkentäkaavio)	Tarkistuta laite jäähdytys- ja ilmastointitekniikan ammattiliikkeessä ja vaihduta mittaustekniikka tarvittaessa.

Huolto

Huoltovälit

Tarkastus- ja huoltoväli	ennen jokaista käyttökertaa	tarpeen mukaan	vähintään 2 viikon välein	vähintään 4 viikon välein	vähintään 6 kuukauden välein	vähintään kerran vuodessa
Tyhjennä kondenssivesipumppu, kondenssivesiallas tai kondenssikuivain		X				
Ilman tulo- ja poistoaukkojen tarkistaminen likaisuuden ja vieraiden esineiden varalta, puhdistus tarvittaessa	X			X		
Ulkopuolen puhdistus		X				X
Laitteen sisäosien likaisuuden silmämääräinen tarkistus		X		X		
Imusäleikön ja ilmansuodattimen tarkistaminen likaisuuden ja vieraiden esineiden varalta, puhdistus tai vaihto tarvittaessa	X		X			
Ilmansuodattimen vaihtaminen					X	
Vaurioiden tarkistaminen	X					
Kiinnitysruuvien tarkistaminen		X				X
Koekäyttö						X

Tarkastus- ja huoltotoimenpiteet

Laitetyyppi:

Laitenumero:

Tarkastus- ja huoltoväli	1	2	3	4	5	6	7	8	9	10	11	12	13	14	15	16
Ilman tulo- ja poistoaukkojen tarkistaminen likaisuuden ja vieraiden esineiden varalta, puhdistus tarvittaessa																
Ulkopuolen puhdistus																
Laitteen sisäosien likaisuuden silmämääräinen tarkistus																
Imusäleikön ja ilmansuodattimen tarkistaminen likaisuuden ja vieraiden esineiden varalta, puhdistus tai vaihto tarvittaessa																
Ilmansuodattimen vaihtaminen																
Vaurioiden tarkistaminen																
Kiinnitysruuvien tarkistaminen																
Koekäytön suorittaminen																
Muistiinpanot																

1. Päiväys:	2. Päiväys:	3. Päiväys:	4. Päiväys:
Allekirjoitus:	Allekirjoitus:	Allekirjoitus:	Allekirjoitus:
5. Päiväys:	6. Päiväys:	7. Päiväys:	8. Päiväys:
Allekirjoitus:	Allekirjoitus:	Allekirjoitus:	Allekirjoitus:
9. Päiväys:	10. Päiväys:	11. Päiväys:	12. Päiväys:
Allekirjoitus:	Allekirjoitus:	Allekirjoitus:	Allekirjoitus:
13. Päiväys:	14. Päiväys:	15. Päiväys:	16. Päiväys:
Allekirjoitus:	Allekirjoitus:	Allekirjoitus:	Allekirjoitus:

Toimenpiteet ennen huoltoa



Varoitus sähköjännitteestä

Älä koske verkkopistokkeeseen, jos kätesi ovat kosteat tai märät.

- Sammuta laite.
- Vedä virtajohto pistorasiasta tarttumalla verkkopistokkeeseen.



Varoitus sähköjännitteestä

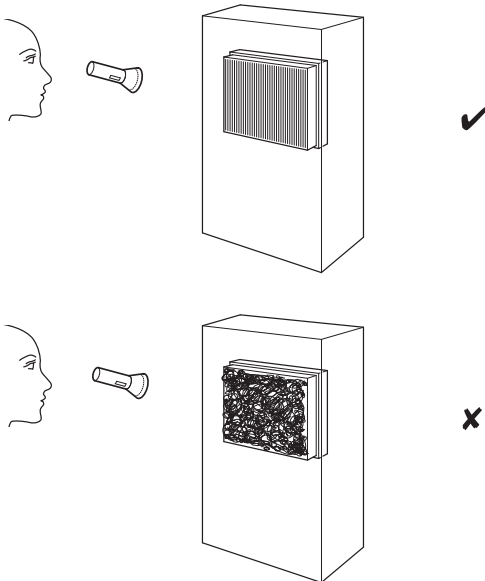
Huoltotoimenpiteitä, jotka vaativat kotelon avaamista, saavat suorittaa ainoastaan valtuutetut ammattilaiset tai Trotec.

Kotelon puhdistus

Puhdista kotelo kostutetulla, pehmeällä ja nukkaamattomalla pyyhkeellä. Varmista, että laitteen sisään ei pääse nestettä. Varmista, että sähköosat eivät pääse kosketuksiin nesteiden kanssa. Älä käytä liinan kostuttamiseen voimakkaita puhdistusaineita, kuten puhdistussuihkeita, liuotteita, alkoholipitoisia puhdistusaineita tai hankausaineita.

Laitteen sisäosien likaisuuden silmämääräinen tarkistus

1. Irrota ilmansuodatin.
2. Valaise laitteen aukkoja taskulampulla.
3. Tarkista laitteen sisäosien likaisuus.
4. Jos havaitset laitteen sisällä paksun pölykerroksen, toimita laitteen sisäpuoli puhdistettavaksi jäähdytys- ja ilmastointitekniikan asiantuntijalle tai yritykselle Trotec.
5. Aseta ilmansuodatin takaisin paikoilleen.



Jäähdytysainepiiri

- Jäähdytysainepiiri on huoltovapaa, hermeettisesti suljettu järjestelmä, jonka saa huoltaa ja korjata vain jäähdytys- ja ilmastointitekniikan ammattiliike tai Trotec.

Ilmansuodattimen puhdistus

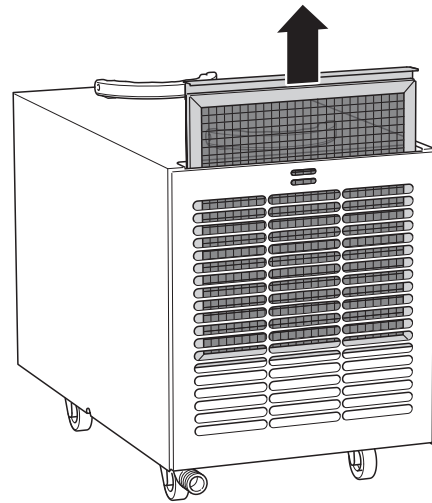
Ilmansuodatin on puhdistettava, kun se on likainen. Tämä ilmenee esim. vähentyneenä tehona (katso kappale Viat ja häiriöt).



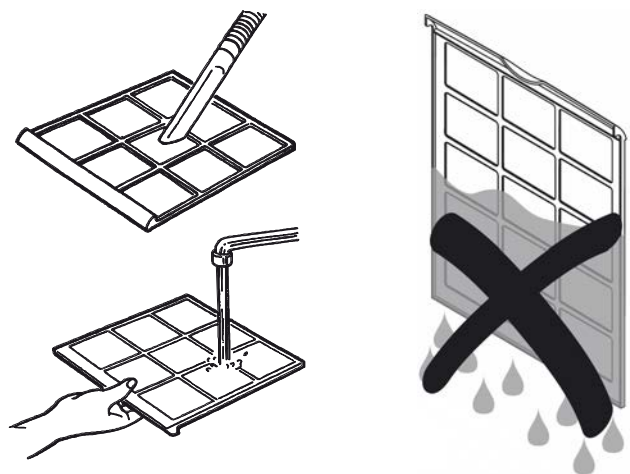
Varoitus

Varmista, että ilmansuodatin ei ole kulunut tai vaurioitunut. Ilmansuodattimen kulmat ja reunat eivät saa olla muokkautuneita tai pyörityneitä. Varmista ennen kuin laitat ilmansuodattimen paikoilleen, että se on ehjä ja kuiva!

1. Poista laitteesta ilman tuloaukon (6) ilmansuodatin.



2. Puhdista suodatin pehmeällä, nukkaamattomalla, kevyesti kostutetulla liinalla. Jos suodatin on hyvin likainen, puhdista se lämpimällä vedellä, johon on sekoitettu neutraalia puhdistusainetta.

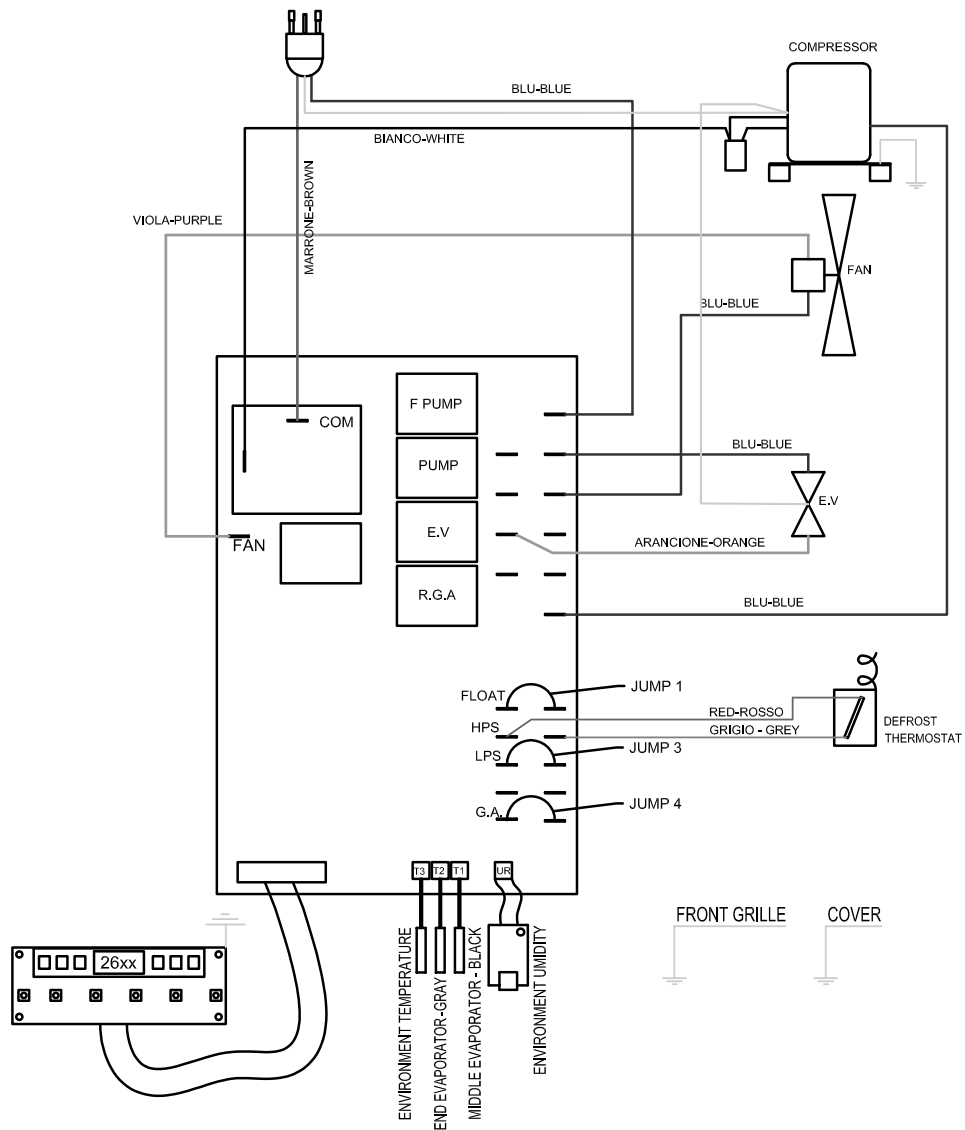


3. Anna suodattimen kuivua kokonaan. Älä aseta laitteeseen kosteaa suodatinta.
4. Aseta ilmansuodatin takaisin laitteeseen.

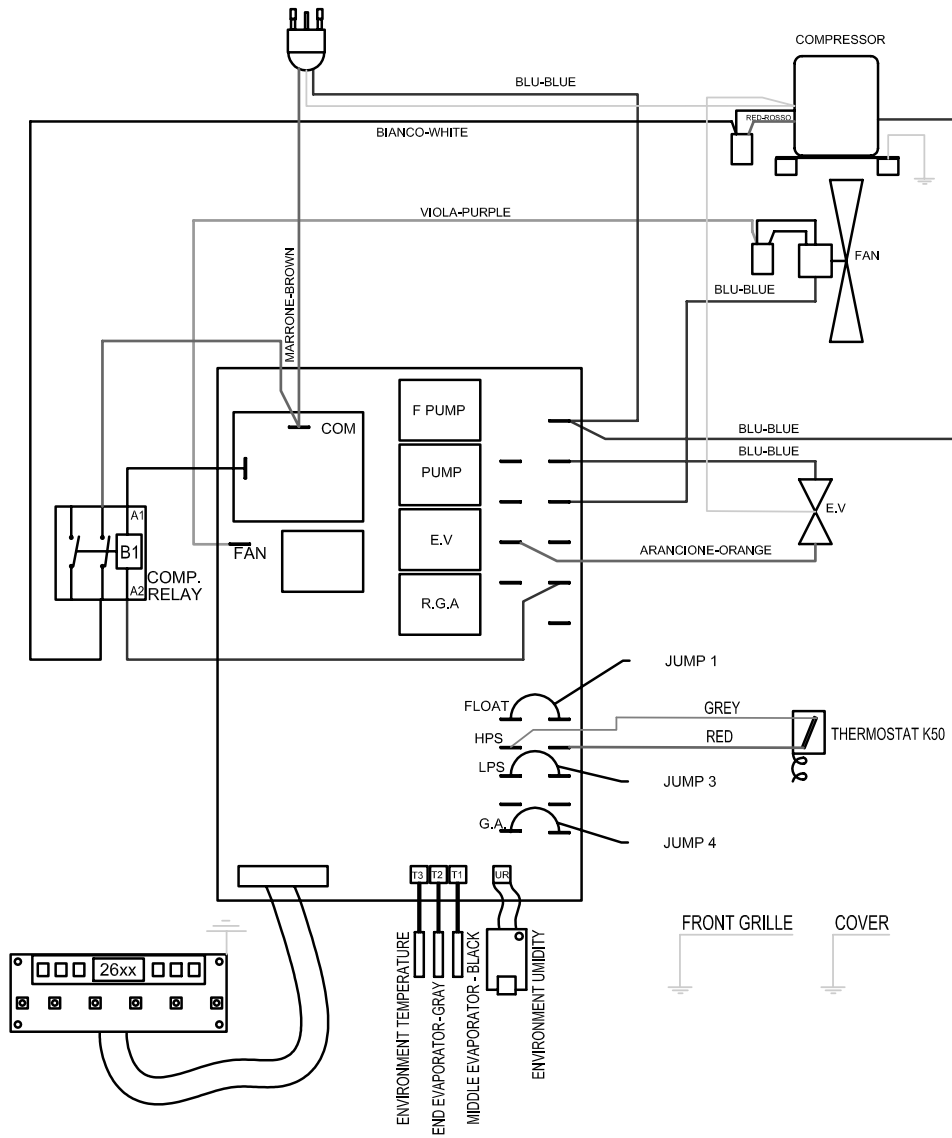
Tekninen liite
Tekniset tiedot

Parametri	Arvo	
Malli	DH 25 S	DH 65 S
Kuivausteho / 24 h lämpötilassa 30 °C / 80 % suht. kost.	40 l	80 l
Ilmamäärä	450 m ³ /h	1 100 m ³ /h
Paine, imupuoli	1,3 MPa	1,3 MPa
Paine, poistopuoli	3,5 MPa	3,5 MPa
Toiminta-alue (lämpötila)	1–35 °C	1–35 °C
Toiminta-alue (suht. kosteus)		
alle 30 °C	35–98 % suht. kost.	35–98 % suht. kost.
30 °C – 32 °C	35–90 % suht. kost.	35–90 % suht. kost.
32 °C – 35 °C	35–70 % suht. kost.	35–70 % suht. kost.
Verkkoliitäntä	1/N/PE~ 230 V / 50 Hz	1/N/PE~ 230 V / 50 Hz
Nimellisteho	0,77 kW	1,4 kW
Nimellisvirta	3,1 A	6,6 A
Käynnistyshuippuvirta	14 A	28 A
Kylmäaine	R-410A	R-410A
Kylmäainemäärä	580 g	820 g
GWP-kerroin	2 088	2 088
CO ₂ -ekvivalentti	1,211 t	1,712 t
Äänitaso 3 metrin päässä	51 dB(A)	52 dB(A)
Minimietäisyys seiniin/esineisiin:		
	A: ylhäällä: 50 cm	50 cm
	B: takana: 50 cm	50 cm
	C: sivuilla: 50 cm	50 cm
	D: edessä: 50 cm	50 cm
Pituus x leveys x korkeus	580 x 343 x 457 mm	667 x 517 x 553 mm
Paino	34 kg	53 kg

DH 25 S:n kytkentäkaavio



DH 65 S:n kytkentäkaavio

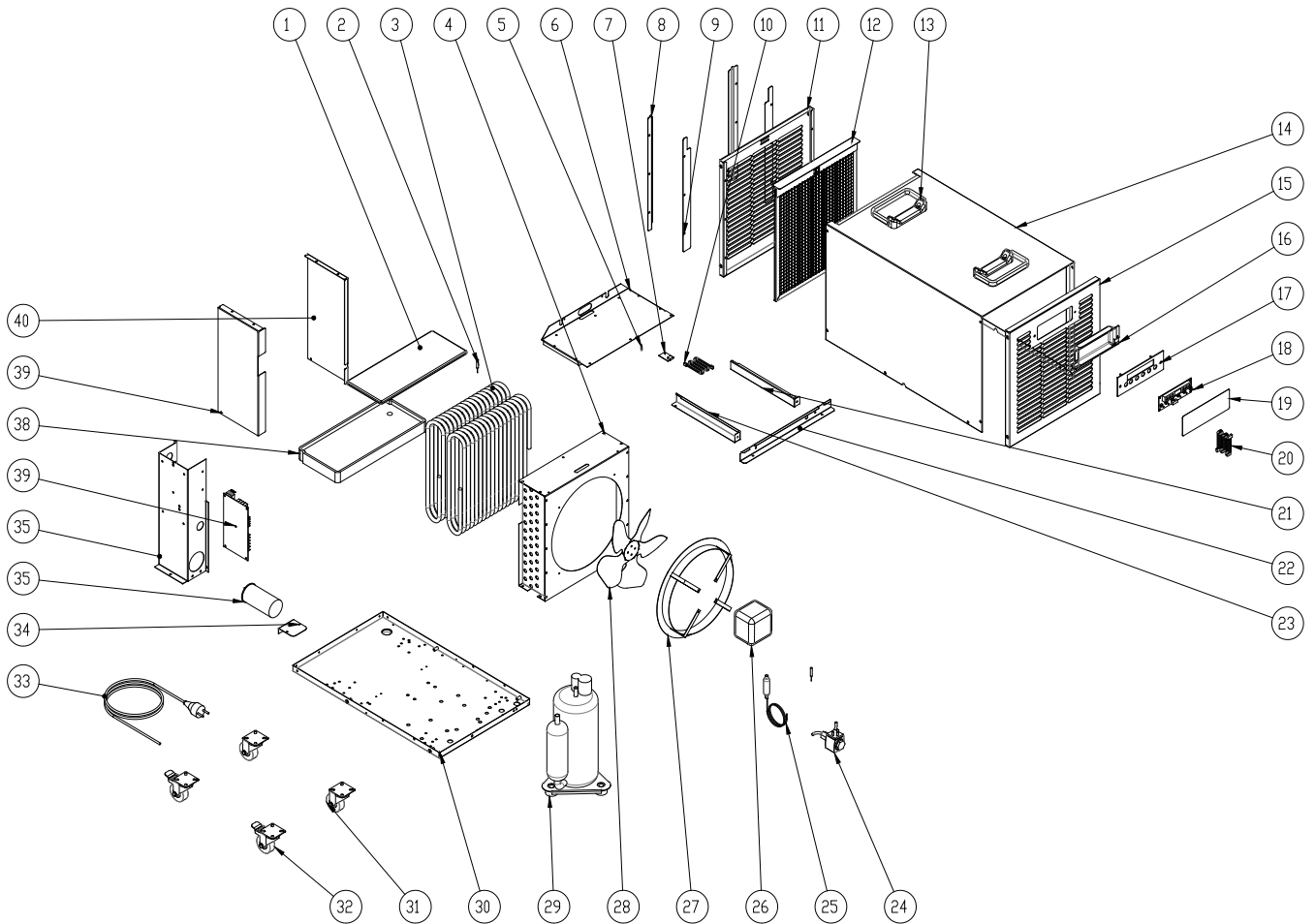


Räjätyskuva DH 25 S



Tietoa

Varaosien positionumerot poikkeavat ohjeissa käytetyistä rakenneosien positionumeroista.

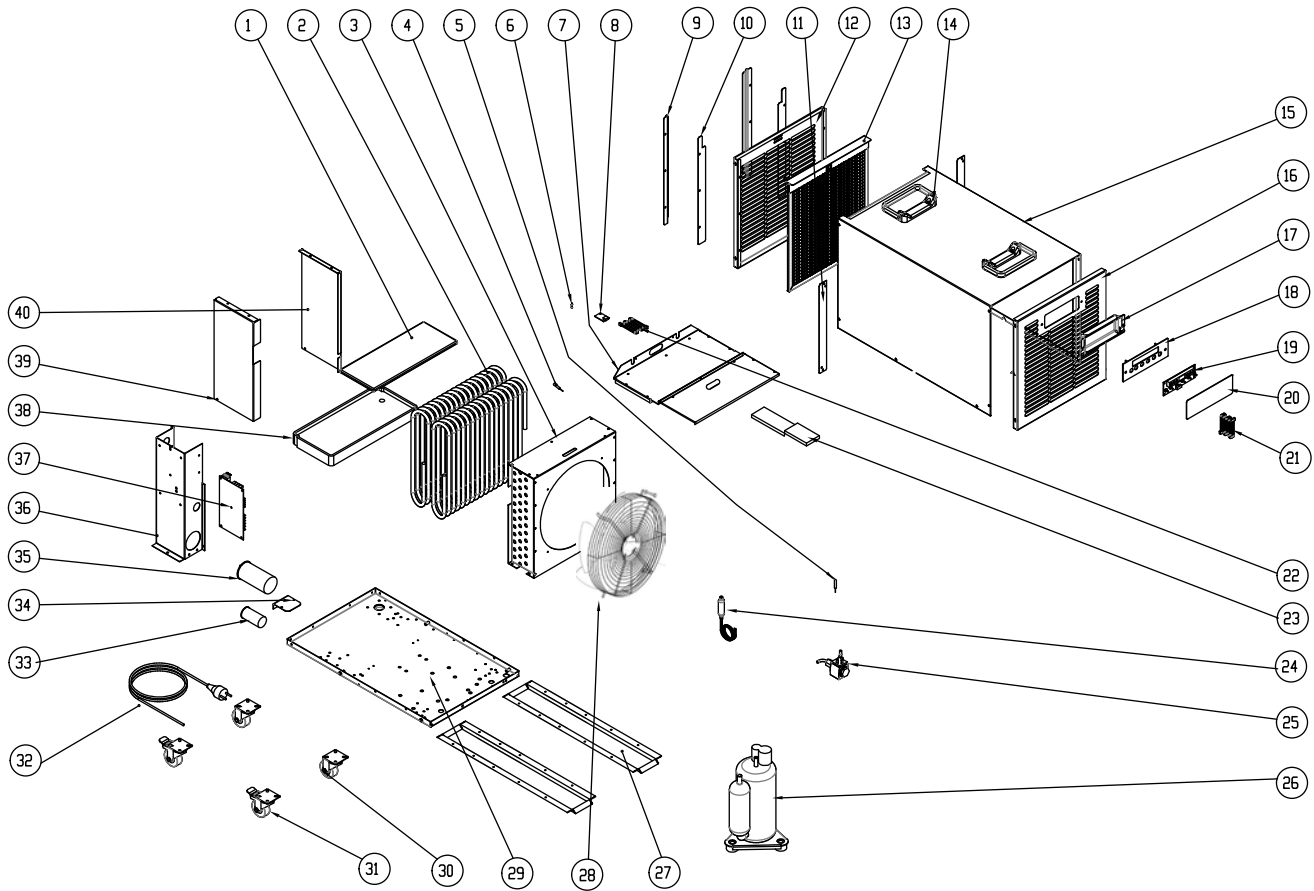


Nro	Varaosa	Nro	Varaosa	Nro	Varaosa
1	Foam Top	15	Supply grid	29	Compressor PA82 rotary R410A
2	Temperature probe L=1 MT	16	Suction display protection	30	Bottom
3	Double assembled evaporator	17	Display PCB support	31	Wheels Ø50 with plate
4	Condenser coil	18	Display digit for new PCB	32	Wheels Ø50 with plate and brake
5	Temperature probe standard L=1 MT	19	Label	33	Plug Schuko black
6	Evap.metal top	20	Wiring connection of the display L=1 MT	34	Capacitor support
7	Humidity probe	21	Right lane humidity sensor	35	Electric panel
8	Trotec filter rail	22	Bottom lane humidity sensor	36	Electric capacitor 40µF
9	Trotec filter rail_2	23	Left lane humidity sensor	37	PCB digit HGD vers. SoftWare 0104
10	Wiring connection of the humidity probe L=1	24	Electric valve Ø 3 mm	38	Tray
11	Trotec Suction grid	25	Capillary and filter	36	Tamp. dx evap.dwl
12	Trotec air filter	26	Motor fan 10W 230V50/60Hz	40	Tamp. sx evap.dwl
13	Handle	27	Fan motor ring Ø 238		
14	Cover	28	Fan Ø 230		

Räjätyskuva DH 65 S

Tietoa

Varaosien positionumerot poikkeavat ohjeissa käytetyistä rakenneosien positionumeroista.



Nro	Varaosa	Nro	Varaosa	Nro	Varaosa
1	Foam Top	15	Cover	29	Bottom
2	Double assembled evaporator coil	16	Supply grid	30	Wheel Ø50 with plate
3	Condenser coil	17	Suction display protection	31	Wheel Ø50 with plate and brake
4	Temperature probe L=1 MT color black	18	Display PCB support	32	Power chord Schuko black
5	Temperature probe L=1 MT color grey	19	Display digit for new PCB	33	Fan motor capacitor
6	Temperature probe standard L=1 MT	20	Display label	34	Compressor capacitor support
7	Evaporator metal top	21	Wiring connection of the display L=1 MT	35	Compressor capacitor 40µF
8	Humidity probe for new PCB	22	Wiring connection of the humidity probe L=1 MT	36	Electric panel
9	Filter rail	23	Right lane humidity sensor	37	PCB digit HGD vers. SoftWare 0104 230 V PCB only
10	Filter rail_2	24	Capillary + mechanical filter	38	Evaporator tray
11	Risers	25	Electric valve Ø 3 mm	39	Tamp.dx Evaporator
12	Suction grid	26	Compressor PA160 R410A	40	Tamp.sx Evaporator
13	Air filter	27	Omega support for wheels		
14	Handle	28	Motor fan 100W 230V50/60Hz		

Hävittäminen



Yliiviivatun roskatynnyrin symboli vanhassa sähkö- tai elektroniikkalaitteessa tarkoittaa, ettei sitä saa hävittää sekajätteen mukana sen käyttöään lopussa. Lähellä sijaitseviin keräyspisteisiin voi maksutta palauttaa vanhoja sähkö- ja elektroniikkalaitteita. Osoitteet saat oman asuinkuntasi jäteneuvonnasta. Löydät tietoa myös tarjoamistamme muista palautusmahdollisuuksista verkkosivuiltamme www.trotec24.com.

Sähkö- ja elektroniikkaromun erillisen keräyksen tarkoituksena on mahdollistaa vanhojen laitteiden kierrätys ja kaikenlainen uusiokäyttö sekä estää laitteiden mahdollisesti sisältämien vaarallisten aineiden haitalliset vaikutukset ympäristölle ja ihmisten terveydelle hävittämisen yhteydessä.

Laitte toimii fluoratulla kasvihuonekaasulla, joka voi olla ympäristölle vaarallista ja edistää ilmaston lämpenemistä päätyessään ilmakehään.

Lisätietoa löydät tyypikilvestä.

Hävitä laitteessa oleva jäähditysaine asianmukaisella tavalla kansallisten määräysten mukaisesti.

Vaatimustenmukaisuusvakuutus

Tässä esitetään vaatimustenmukaisuusvakuutuksen sisältö. Allekirjoitettu vaatimustenmukaisuusvakuutus löytyy osoitteesta <https://hub.trotec.com/?id=43847>.

Vaatimustenmukaisuusvakuutus (käännös alkuperäisestä)
Konedirektiivin 2006/42/EY liitteen II 1 osan A jakson mukainen

Trotec GmbH vakuuttaa, että jäljempänä yksilöity kone on kehitetty, suunniteltu ja valmistettu EU-konedirektiivin 2006/42/EY vaatimusten mukaisesti.

Tuotemalli/tuote: DH 25 S
DH 65 S

Tuotetyyppi: kondenssikuivain

Valmistusvuosi alkaen: 2019

Noudatettavat EU-direktiivit:

- 2011/65/EU: 1.7.2011
- 2014/30/EU: 29.3.2014

Sovellettavat yhdenmukaistetut standardit:

- EN 378-2:2016
- EN 55014-1:2006
- EN 55014-1:2006/A1:2009
- EN 55014-1:2006/A2:2011
- EN 55014-2:1997
- EN 55014-2:1997/AC:1997

- EN 55014-2:1997/A1:2001
- EN 55014-2:1997/A2:2008
- EN 50581:2013
- EN 60335-1:2012
- EN 60335-1:2012/A11:2014
- EN 60335-1:2012/AC:2014
- EN 60335-2-40:2003
- EN 60335-2-40:2003/A11:2004
- EN 60335-2-40:2003/A12:2005
- EN 60335-2-40:2003/A1:2006
- EN 60335-2-40:2003/A2:2009
- EN 60335-2-40:2003/A13:2012
- EN 60335-2-40:2003/A13:2012/AC:2013
- EN 60335-2-40:2003/AC:2006
- EN 60335-2-40:2003/AC:2010

Sovellettavat kansalliset standardit ja tekniset eritelmät:

- Ei mitään

Valmistaja ja teknisen tiedoston kokoamiseen valtuutettu henkilö:

Trotec GmbH
Grebener Straße 7, D-52525 Heinsberg
Puhelin: +49 2452 962 400
S-posti: info@trotec.de

Laatimispaikka ja -päivämäärä:
Heinsberg 01.06.2015

Detlef von der Lieck, toimitusjohtaja

Trotec GmbH

Grebener Str. 7
D-52525 Heinsberg

☎ +49 2452 962-400

☎ +49 2452 962-200

✉ info@trotec.com

www.trotec.com