

PCSS 10-1200

FI

KÄYTTÖOHJE
KÄSIPYÖRÖSAHA



 TROTEC

Sisällysluettelo

Käyttöohjetta koskevia tietoja	1
Turvallisuus	2
Tietoa laitteesta	7
Kuljetus ja säilytys	9
Käyttöönotto	10
Käyttö	17
Viat ja häiriöt	19
Huolto	20
Hävittäminen	20

Käyttöohjetta koskevia tietoja

Symbolit



Varoitus sähköjännitteestä

Tämä symboli viittaa sähköjännitteestä aiheutuviin hengenvaarallisiin ja terveyteen vaikuttaviin vaaroihin.



Varoitus kuumista pinnoista

Tämä symboli viittaa kuumista pinnoista aiheutuviin hengenvaarallisiin ja terveyteen vaikuttaviin vaaroihin.



Varoitus terävästä esineestä

Tämä symboli viittaa terävistä esineistä aiheutuvaan hengenvaaraan ja mahdollisiin terveysvaaroihin.



Varoitus käsivammoista

Tämä symboli viittaa käsivammoista aiheutuviin terveysvaaroihin.



Varoitus

Signaalisana kuvaa keskimääräistä riskitasoa, jos siltä ei vällytä, voi seurauksena olla kuolema tai vaikea loukkaantuminen.



Huomio

Signaalisana kuvaa alhaista riskitasoa, jos siltä ei vällytä, voi seurauksena olla vähäinen tai kohtalainen loukkaantuminen.

Huomautus

Signaalisana viittaa tärkeisiin tietoihin (esim. esinevahingot), mutta ei vaaroihin.



Tietoa

Tällä symbolilla varustetut huomautukset ovat sinulle avuksi suorittamaan työt nopeasti ja turvallisesti.



Noudata ohjetta

Tällä symbolilla varustettu huomautus viittaa siihen, että käyttöohjetta on noudatettava.



Käytä kuulosuojaimia

Tällä symbolilla varustettu huomautus viittaa siihen, että kuulosuojaimia on käytettävä.



Käytä suojalaseja

Tällä symbolilla varustettu huomautus viittaa siihen, että suojalaseja on käytettävä.



Käytä hengityssuojaint

Tällä symbolilla varustettu huomautus viittaa siihen, että suojamaskia on käytettävä.



Käytä vartaloa myötäileviä suojavaatteita

Tällä symbolilla varustettu huomautus viittaa siihen, että suojavaatteita on käytettävä.



Käytä suojakäsineitä

Tällä symbolilla varustettu huomautus viittaa siihen, että suojakäsineitä on käytettävä.

Käyttöohjeen uusimman version ja EU-vaatimustenmukaisuusvakuutuksen voit ladata seuraavan linkin kautta:



PCSS 10-1200



<https://hub.trotec.com/?id=41385>

Turvallisuus

Lue tämä käyttöohje huolellisesti ennen laitteen käyttöönottoa/käyttöä ja säilytä se aina laitteen välittömässä läheisyydessä!



Varoitus

Lue kaikki turvallisuusohjeet ja ohjeet.

Turvallisuusohjeiden ja varoitusten noudattamatta jättäminen voi aiheuttaa sähköiskun, tulipalon ja/tai vakavia vammoja.

Säilytä kaikki turvallisuusohjeet ja sekä käyttöohjeet myöhempää käyttöä varten.

Laitetta saavat käyttää 8-vuotiaat ja sitä vanhemmat lapset sekä henkilöt, jotka ovat fyysisesti, henkisesti tai aisteiltaan rajoitteisia tai joilla ei ole riittävästi tietoa tai kokemusta laitteen käytöstä, mikäli käyttö tapahtuu valvotusti tai heitä on opetettu käyttämään laitetta turvallisella tavalla ja he tiedostavat käyttöön mahdollisesti liittyvät vaarat.

Lapset eivät saa leikkiä laitteella. Lapset eivät saa suorittaa puhdistusta ja huoltoa ilman valvontaa.

Turvallisuusohjeissa käytetty nimitys *Sähkötyökalu* viittaa verkkokäyttöisiin sähkötyökaluihin (verkkojohdon kanssa) ja akkukäyttöisiin sähkötyökaluihin (ilman verkkojohtoa).



Sähkötyökalujen yleinen turvallisuus - Työpaikan turvallisuus

- **Pidä työalue puhtaana ja hyvin valaistuna.** Epäjärjestys tai valaisemattomat työalueet voivat johtaa tapaturmiin.
- **Älä käytä sähkötyökaluja räjähdysalttiissa tiloissa, joissa on helposti syttyviä nesteitä, kaasuja tai pölyä.** Sähkötyökalut muodostavat kipinöitä, jotka saattavat sytyttää pölyn tai höyryt.
- **Pidä lapset ja sivulliset loitolla sähkötyökalun käytön aikana.** Häiriötekijöiden vuoksi voit menettää laitteen hallinnan.

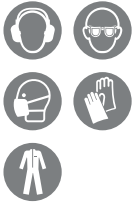


Sähkötyökalujen yleinen turvallisuus – Sähköturvallisuus

- **Sähkötyökalun verkkopistokkeen tai verkkolaitteen tulee sopia pistorasiaan.** Verkkopistoketta ei saa muuttaa millään tavalla. Älä käytä adapteripistokkeita suojamaadoitettujen sähkötyökalujen kanssa. Muuttamattomat verkkopistokkeet ja sopivat pistorasiat vähentävät sähköiskun vaaraa.
- **Vältä kosketusta maadoitettuihin pintoihin, kuten putkiin, pattereihin, liesiin tai jääkaappeihin.** Sähköiskun vaara kasvaa, jos kehosi on maadoitettu.
- **Älä altista sähkötyökaluja sateelle tai kosteudelle.** Veden tunkeutuminen sähkötyökalun sisään lisää sähköiskun vaaraa.
- **Älä väärinkäytä johtoa sähkötyökalun kuljettamiseen, ripustamiseen tai vetääksesi pistokkeen pistorasiasta.** Pidä johto loitolla kuumuudesta, öljystä, terävistä reunoista tai liikkuvista osista. Vahingoittuneet tai sotkeutuneet johdot lisäävät sähköiskun vaaraa.
- **Jos käytät sähkötyökalua ulkona, käytä ainoastaan jatkojohtoja, jotka soveltuvat myös ulkokäyttöön.** Ulkokäyttöön soveltuvan jatkojohdon käyttö pienentää sähköiskun vaaraa.
- **Jos sähkötyökalun käyttöä kosteassa ympäristössä ei voida välttää, käytä vikavirtasuojakytkintä.** Vikavirtasuojakytkimen käyttö vähentää sähköiskun vaaraa.

Sähkötyökalujen yleinen turvallisuus – Henkilöiden turvallisuus

- **Ole valpas, kiinnitä huomiota siihen, mitä teet ja käytä tervettä järkeä työskennellessäsi sähkötyökalun kanssa. Älä käytä sähkötyökalua, jos olet väsynyt tai huumeiden, alkoholin tai lääkkeiden vaikutuksen alaisena.** Hetken tarkkaamattomuus sähkötyökalua käytettäessä voi aiheuttaa vakavan loukkaantumisen.



Käytä henkilökohtaisia suojarusteita ja aina suojalaseja. Henkilökohtaiset suojarusteet, kuten hengityssuojain, luistamattomat turvakengät, suojakypärä, kuulosuojaimet tai vartalonmyötäiset suojavaatteet sähkötyökalun tyyppin ja käyttötavan mukaan vähentävät loukkaantumisriskiä.

- **Vältä tahatonta käynnistämistä. Varmista, että sähkötyökalu on kytketty pois päältä ennen kuin se liitetään virtalähteeseen ja/tai akkuun sekä ennen nostamista tai kantamista.** Jos kannat sähkötyökalua sormi kytkimellä tai laite on liitetty virtalähteeseen päälle kytkettynä, tämä voi johtaa onnettomuuksiin.
- **Poista kaikki säätötyökalut ja ruuvimeisselit, ennen kuin käynnistät sähkötyökalun.** Työkalu tai avain, joka sijaitsee laitteen pyörivässä osassa, voi aiheuttaa loukkaantumisia.
- **Vältä epänormaalia asentoa. Varmista tukeva asento ja säilytä tasapaino koko ajan.** Näin pystyt ohjaamaan laitetta paremmin odottamattomissa tilanteissa.
- **Käytä sopivia vaatteita. Älä käytä roikkuvia vaatteita tai koruja. Pidä hiukset, vaatteet ja käsineet kaukana liikkuvista osista.** Roikkuvat vaatteet, korut tai pitkät hiukset voivat tarttua liikkuviin osiin.
- **Jos työtilaan voidaan asentaa pölynpoisto- ja keräyslaitteisto, varmista, että ne on kytkettynä ja että niitä käytetään oikein.** Pölynpoistolaitteiden käyttö voi vähentää pölyn aiheuttamia vaaroja.

Sähkötyökalujen yleinen turvallisuus – Sähkötyökalujen käyttö ja käsittely

- **Älä ylikuormita laitetta. Käytä työhösi parhaiten soveltuvaa sähkötyökalua.** Oikean sähkötyökalun avulla työskentelet paremmin ja turvallisemmin ilmoitetulla tehoalueella.
- **Älä käytä sähkötyökalua, jos sen kytkin on viallinen.** Sähkötyökalu, jota ei voi enää kytkeä päälle tai pois päältä voi olla vaarallinen ja se täytyy korjata.
- **Vedä verkkopistoke pistorasiasta ja/tai poista akku ennen kuin suoritat laitteeseen asetuksia, vaihdat lisävarusteita tai siirrät sähkötyökalun varastoitavaksi.** Tämä varotoimenpide estää sähkötyökalun tahattoman käynnistymisen.
- **Säilytä käyttämättömät sähkötyökalut poissa lasten ulottuvilta. Älä anna sellaisten ihmisten käyttää laitetta, jotka eivät tunne sitä tai jotka eivät ole lukeneet ohjeita.** Sähkötyökalut ovat vaarallisia, jos niitä käyttävät kokemattomat ihmiset.
- **Huolla sähkötyökalut huolellisesti. Tarkista, että liikkuvat osat toimivat kunnolla eivätkä juutu kiinni, ja onko laitteessa rikkonaisia tai vahingoittuneita osia, jotka voivat heikentää sähkötyökalun toimintaa. Korjauta vahingoittuneet osat ennen laitteen käyttöä.** Monet onnettomuudet johtuvat huonosti huolletuista sähkötyökaluista.
- **Pidä terät terävinä ja puhtaina.** Huolellisesti huollettujen leikkaustyökalujen terävät terät eivät juutu herkästi kiinni ja niitä on helpompi ohjata.
- **Käytä sähkötyökaluja, lisätarvikkeita ja teriä niiden käyttöohjeiden mukaisesti. Ota huomioon työolosuhteet ja suoritettava tehtävä.** Sähkötyökalujen käyttö muihin kuin ilmoitettuihin käyttötarkoituksiin voi aiheuttaa vaarallisia tilanteita.

Sähkötyökalujen yleinen turvallisuus - Huoltopalvelu

- **Korjauta sähkötyökalu vain valtuutetun asiantuntijan toimesta ja käytä vain alkuperäisiä varaosia.** Näin varmistetaan sähkötyökalun turvallisuus.



Käsipyörösahaaja koskevat turvallisuusohjeet

Turvallisuusohjeet sahaamiseen

Sahaus

- **VAARA: Pidä kädet loitolla sahausalueelta ja sahanterästä. Pidä toinen käsi lisäkahvassa tai moottorikotelossa.** Kun molemmat kädet pitelevät pyörösahaa, sahanterä ei pysty vahingoittamaan niitä.
- **Älä tartu työstettävään kappaleeseen.** Suojus ei pysty suojaamaan käsiä sahanterältä, jos ne ovat työkappaleen alapuolella.
- **Aseta sahausvyvyys työkappaleen paksuuden mukaan.** Työkappaleen alla tulisi terää näkyä korkeintaan täysi hammaskorkeus.
- **Älä koskaan pidä sahattavaa työkappaletta kädessä tai jalkojen päällä. Tue työkappale tukevaa alustaa vasten.** On tärkeää kiinnittää työkappale hyvin, jotta kosketus kehoon, sahanterän jääminen puristukseen ja hallinnan menettäminen estyisi.
- **Pidä sähkötyökalu eristetyillä pinnoilla tehdessäsi työtä, jossa sähkötyökalu voi osua piilossa olevaan sähköjohtoon tai omaan verkkojohtoon.** Osuminen jännitteelliseen johtoon voi tehdä myös laitteen metalliosat jännitteellisiksi ja aiheuttaa sähköiskun.
- **Käytä pitkittäissahauksissa aina ohjainta tai suoraa reunaohjausta.** Tämä parantaa sahaustarkkuutta ja pienentää riskiä, että sahanterä jää puristukseen.
- **Käytä aina oikeankokoisia ja sopivalla kiinnitysreiällä varustettuja sahanteriä (esim. vinoneliön muotoinen tai pyöreä).** Sahanterät, jotka eivät sovi sahan asennusosiin, pyörivät epäkeskeisesti ja johtavat sahan hallinnanmenettämiseen.
- **Älä koskaan käytä vaurioituneita tai vääränlaisia sahanterän aluslaattoja tai -ruuveja.** Sahanterän aluslaatat ja -ruuvit on erityisesti suunniteltu sahaasi varten varmistaen parhaan mahdollisen tehokkuuden ja toimintavarmuuden.

Lisäturvallisuusohjeita sahaamiseen

Takaisku – Syy ja vastaavat turvallisuusohjeet

Takaisku on äkillinen reaktio, joka johtuu kiinni tarttuneesta, puristukseen jääneestä tai väärin suunnatusta sahanterästä, joka saa hallitsemattoman sahan ponnahtelemaan ylös työkappaleesta käyttäjää kohti.

Jos sahanterä tarttuu tai jää puristukseen sulkeutuvaan sahausuraan, sitä jarrutetaan voimakkaasti ja moottorin voima saa sahan ponnahtamaan taaksepäin käyttäjää kohti.

Jos sahanterä kääntyy tai suunnataan väärin sahausurassa, saattavat sahanterän takareunan hampaat tarttua työkappaleen yläpintaan, jolloin sahanterä ponnahtaa ylös urasta ja hypähtää käyttäjää kohti.

Takapotku on seurausta sähkötyökalun väärinkäytöstä tai virheellisestä käyttömenetelmästä. Se on vältettävissä ottamalla huomioon alapuolella kuvatut varotoimenpiteet.

- **Pidä sahaa tukevasti kaksin käsin ja vie käsivarret asentoon, jossa voit ottaa vastaan takaiskun voiman. Pidä kehosi jommallakummalla puolella sahanterää, mutta ei linjalla sahanterän kanssa.** Takaiskussa pyörösaha sinkoutuu taaksepäin, käyttäjä voi kuitenkin hallita takaiskuvoimia noudattamalla määrättyjä varotoimia.
- **Jos sahanterä joutuu puristukseen tai keskeytät työn, tulee sinun pysäyttää saha ja pitää se rauhallisesti paikoillaan työkappaleessa, kunnes sahanterä on pysähtynyt. Älä koskaan yritä vetää sahanterää ylös työkappaleesta tai taaksepäin niin kauan kuin sahanterä pyörii, se saattaa johtaa takaiskuun.** Selvitä ja korjaa sahanterän juuttumisen syy.
- **Kun tahdot käynnistää uudelleen sahan, joka on työkappaleessa, keskity sahanterä sahausurassa ja tarkista, että hampaat eivät ole tarttuneet työkappaleeseen.** Jos sahanterä on puristuksessa, se saattaa kiivetä ylös työkappaleesta tai aiheuttaa takaiskun, kun saha käynnistetään.
- **Tue isot levyt sahanterän puristuksen aiheuttaman takaiskuvaaran minimoimiseksi.** Isot työkappaleet voivat taipua oman painonsa vaikutuksesta. Levyt tulee tukea molemmilta puolilta, sekä sahanterän vierestä, että reunoista.
- **Älä käytä tylsiä tai vaurioituneita sahanteriä.** Sahanterät, joissa on tylsät tai väärin suunnatut hampaat, tekevät liian ahtaan sahausuran, mikä johtaa liialliseen kitkaan, sahanterän puristukseen ja takaiskuun.
- **Kiristä sahausvyvyden ja leikkauskulman säätöruuvit kiinni.** Jos muutat säätöjä sahausajan aikana, saattaa se johtaa sahanterän puristukseen ja takaiskuun.

- **Ole erityisen varovainen sahatessasi seinää tai muita alueita, joiden taustaa tai rakennetta et pysty näkemään.** Sahanterä saattaa upotessaan osua piilossa oleviin kohteisiin, jotka aiheuttavat takaiskun.

Laikkasuojuksella varustettujen pyörösahojen ja vetosuojuksella varustettujen pyörösahojen turvallisuusohjeet – Alasuojuksen toiminta

- **Tarkista ennen jokaista käyttöä, että alempi suojuus sulkeutuu moitteettomasti. Älä käytä sahaa, jos alempi suojuus ei liiku vapaasti ja sulkeudu välittömästi. Älä koskaan purista tai sido alempaa suojusta auki-asentoon.** Jos saha putoaa tahattomasti lattialle, alempi suojuus saattaa taipua. Nosta suojusta nostovivulla ja varmista, että suojuus liikkuu vapaasti, eikä kosketa sahanterää tai muita osia missään sahauskulmassa.
- **Tarkista alemman suojuksen jousen toiminta. Huollata saha ennen käyttöä, jos alempi suojuus tai jousi eivät toimi moitteettomasti.** Alempi suojuus saattaa toimia jäykkäliikkeisesti johtuen vioittuneista osista, tahmeista kerrostumista tai lastukasaantumista.
- **Avaa alempi suojuus kädellä vain erikoissahauksissa, kuten ”upotus- ja kulmasahauksissa”. Avaa alempi suojuus nostovivulla ja vapauta se heti, kun sahanterä on uponnut työkappaleeseen.** Kaikissa muissa sahaustöissä alemman suojuksen pitää toimia automaattisesti.
- **Älä aseta sahaa työpenkille tai lattialle, ellei alempi suojuus peitä sahanterää.** Suojaamaton jälkikäyvä sahanterä kuljettaa sahaa taaksepäin ja sahaa kaiken, mikä osuu sen tielle. Ota huomioon sahanterän jälkikäynti.

Erityiset turvallisuusohjeet halkaisukiilalla varustetuille sahoille – Halkaisukiilan toiminta

- **Käytä halkaisukiilalle soveltuvaa sahanterää.** Halkaisukiilan toimivuuden varmistamiseksi sahanterän kantaosan on oltava ohuempi kuin halkaisukiila, ja hammasleveyden on oltava suurempi kuin halkaisukiilan paksuus.
- **Säädi halkaisukiila tämän käyttöohjeen mukaisesti.** Väärät etäisyydet, sijainti ja suuntaus voivat olla syy siihen, miksi halkaisukiila ei estä tehokkaasti takaiskua.
- **Käytä aina halkaisukiilaa lukuunottamatta upposahauksia.** Asenna halkaisukiila upposahauksen jälkeen takaisin. Halkaisukiila häiritsee upposahausta ja voi aiheuttaa takaiskun.
- **Halkaisukiilan toimivuuden varmistamiseksi sen on oltava sahausurassa.** Lyhyissä sahausissa halkaisukiila ei ehkäise tehokkaasti takaiskua.
- **Älä käytä sahaa taipuneella halkaisukiilalla.** Pienikin häiriö voi hidastaa suojakotelon sulkeutumista.

Käsipyörösahoja koskevat lisäturvallisuusohjeet

- **Älä tartu käsin lastunpoistoaukkoon.** Pyörivät osat voivat aiheuttaa loukkaantumisia.
- **Älä koskaan työskentele sahan kanssa pään yläpuolella.** Et silloin pysty riittävästi hallitsemaan sähkötyökalua.
- **Käytä sopivaa hakulaitetta piilossa olevien sähköjohtojen etsimiseen tai ota yhteyttä paikalliseen sähköyhtiöön.** Osuminen sähköjohtoon voi aiheuttaa tulipalon ja sähköiskun. Kaasujohdon vaurioituminen voi aiheuttaa räjähdyksen. Vesijohtoon osuminen aiheuttaa materiaalivahinkoja tai voi aiheuttaa sähköiskun.
- **Älä käytä sähkötyökalua kiinteästi asennettuna.** Sitä ei ole suunniteltu käytettäväksi sahapöydässä.
- **Älä käytä HSS-sahanteriä.** Nämä sahanterät voivat helposti murtua.
- **Älä sahaa rautametallia.** Hehkuvat lastut voivat sytyttää pölynimulaitteen.

Määräystenmukainen käyttö

Käytä laitetta PCSS 10-1200 vain puun, lastulevyn, muovin, kevyiden rakennusmateriaalien ja muiden kuin rautametallien pitkittäis- ja poikittaissahaukseen käyttäen vastaavaa sahanterää ja kiinteää alustaa teknisiä tietoja noudattaen.

Suosittelimme käyttämään sähkötyökalua Trotecin alkuperäisten lisävarusteiden kanssa.

Määräystenvastainen käyttö

- Laitetta ei ole tarkoitettu kostean puun työstämiseen.
- Laitetta ei ole tarkoitettu lasin tai kiven työstämiseen.
- Laitetta ei ole tarkoitettu rautametallien työstämiseen.
- Laite ei sovellu upposahaukseen.

Henkilöstön pätevyys

Laitetta käyttävien henkilöiden on:

- luettava ja ymmärrettävä käyttöohje, erityisesti kappale Turvallisuus.

Henkilökohtaiset suojavarusteet



Käytä kuulosuojaimia.

Melu voi vaurioittaa kuuloa.



Käytä suojalaseja.

Ne suojaavat silmiäsi irtoavilta, putoavilta ja lentäviltä osilta, jotka voivat aiheuttaman vaaratilanteen.



Käytä hengityssuojainta.

Se suojaa hengenvaarallisten pölyjen hengittämiseltä, joita voi syntyä työskentelyn aikana.



Käytä suojakäsineitä.

Ne suojaavat käsiäsi palovammoilta, puristumilta ja ihon vaurioitumiselta.



Käytä vartaloa myötäileviä suojavaatteita.

Ne suojaavat sinua vaatteiden tarttumiselta pyöriviin osiin.

Muut vaarat



Varoitus sähköjännitteestä

Sähköiskun vaara puutteellisen eristyksen vuoksi. Tarkista laite ennen jokaista käyttöä vaurioiden ja moitteettoman toiminnan varalta.

Jos havaitset vaurioita, älä käytä laitetta.

Älä käytä laitetta, jos laite tai kätesi ovat kosteat tai märät!



Varoitus sähköjännitteestä

Sähköosien huoltotöitä saavat suorittaa vain niihin valtuutetut asiantuntijat!



Varoitus sähköjännitteestä

Irrota laite sähköverkosta ennen kaikkia huoltotöitä! Vedä virtajohto pistorasiasta tarttumalla verkkopistokkeeseen.



Varoitus sähköjännitteestä

Koteloon sisään pääsevät nesteet aiheuttavat oikosulun vaaran!

Älä upota laitetta ja tarvikkeita veteen. Varo, että koteloon ei pääse vettä tai muita nesteitä.



Varoitus räjähtävistä aineista

Sahatessa syntyvä hieno pöly ja lastut ovat helposti syttyviä. On olemassa palo- ja räjähdysvaara!

Käytä pöly- tai lastupussia tai pölynimua syntyvän pölyn ja lastujen keräämiseen.



Varoitus kuumista pinnoista

Sähkötyökalu voi olla käytön jälkeen erittäin kuuma. Sähkötyökalun koskettaminen voi aiheuttaa palovaaran.

Älä koske sähkötyökaluun paljain käsin!

Käytä suojakäsineitä!



Varoitus käsivammoista

Sahanterän tai jalkalevyn alueella voi muodostua puristumisvaara epäasiallisen käsittelyn vuoksi.

Käytä suojakäsineitä!



Varoitus terävästä esineestä

Sahanterän osat ovat teräviä. Epäasiallinen käsittely voi aiheuttaa loukkaantumisia.

Käytä suojakäsineitä!



Varoitus

Myrkylliset pölyt!



Käsittelyssä kehittyneet haitalliset / myrkylliset pölyt ovat terveyttä vaarantavia käyttäjälle ja lähistöllä oleskeleville henkilöille.



Käytä suojalaseja ja pölynaamaria!



Varoitus

Varo asbestipitoisia materiaaleja!

Asbesti on syöpää aiheuttava.



Varoitus

Varo, että et joudu kosketuksiin virta-, kaasu- tai vesijohtoihin sähkötyökalulla työskennellessäsi.

Tarkista seinä ja mahdollinen porauskohta ennen porausta mahdollisuuksien mukaan johtopaikantimella.



Varoitus

Loukkaantumisvaara ympärillä lojuvista osista tai rikkoutuvista työkalun lisäosista.



Varoitus

Tämä laite saattaa aiheuttaa vaaratilanteita, jos sitä käyttää kouluttamaton henkilö tai jos sitä käytetään määräystenvastaisesti! Ota huomioon henkilöstön pätevyys!



Varoitus

Laite ei ole leikkikalua eikä sitä saa jättää lasten ulottuville.



Varoitus

Tukehtumisvaara!

Älä jätä pakkausmateriaalia lojumaan. Se voi olla vaarallinen joutuessaan lasten käsiin.



Huomio

Tärinäpäästöt voivat aiheuttaa terveydellisiä vahinkoja, jos laitetta käytetään yhtämittaisesti pitemmän aikaa tai jos sitä ei ohjata tai huolleta asiaankuuluvasti.

**Huomio**

Säilytä riittävä etäisyys lämmönlähteisiin.

Huomautus

Laite voi vahingoittua, jos säilytät tai kuljetat sitä asiaankuulumattomasti.

Tutustu laitteen kuljetusta ja säilytystä koskeviin tietoihin.

Toiminta hätätapauksessa

1. Sammuta laite.
2. Hätätapauksessa laite on irrotettava sähköverkosta: Vedä virtajohto pistorasiasta tarttumalla verkkopistokkeeseen.
3. Älä liitä viallista laitetta sähköverkkoon.

Tietoa laitteesta**Laitteen kuvaus**

Käytä laitetta PCSS 10-1200 vain puun, lastulevyn, muovin, kevyiden rakennusmateriaalien ja muiden kuin rautametallien pitkittäis- ja poikittaissahaukseen käyttäen vastaavaa sahanterää ja kiinteää alustaa.

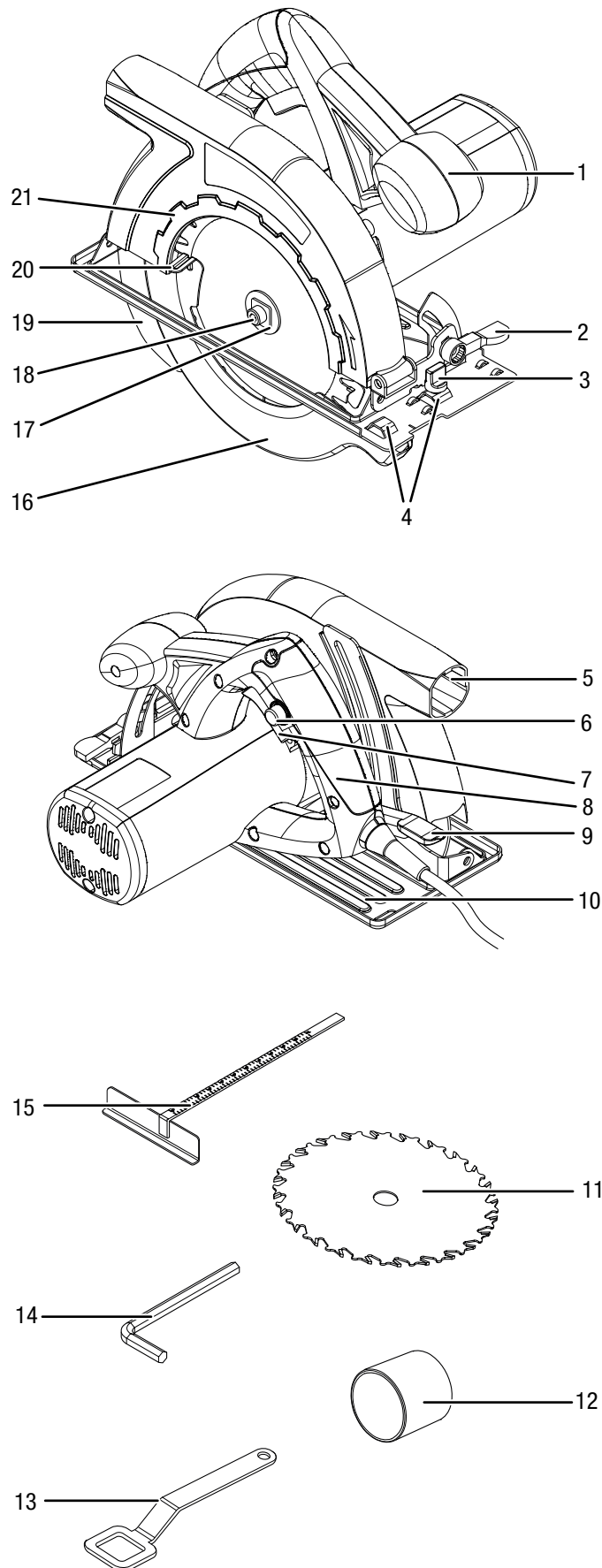
Sahaussyvyudeksi voidaan asettaa portaattomasti 0 mm - 55 mm.

Sahauskulmaksi voidaan asettaa portaattomasti 0° - 45°.

Laitteessa on 1 200-wattinen moottori, jonka tyhjäkäyntikierrosluku on 5 000 min⁻¹

Laitteessa on käynnistyksen esto, joka ehkäisee laitteen tahattoman käynnistymisen.

Laitteen osat




Nro	Nimike
1	Lisäkahva
2	Sahauskulman säätövipu
3	Halkaisuvasteen siipiruuvi
4	Halkaisuvasteen kiinnitys
5	Lastun poistoaukko
6	Käynnistyksen esto
7	Virtakytkin
8	Kantokahva
9	Sahaussyvyyden säätövipu
10	Pohjalevy
11	Sahanterä
12	Adapteri pölynimua varten
13	Teräävain
14	Kuusiokoloavain
15	Halkaisuvaste
16	Alempi suojuus
17	Kiristyslaippa
18	Kiristysruuvi ja aluslevy
19	Halkaisukiila
20	Suojuksen nostovipu
21	Ylempi suojuus

Pakkauksen sisältö

- 1 x laite PCSS 10-1200
- 1 x sahanterä HW 24 hammasta (puulle ja muoville)
- 1 x halkaisuvaste
- 1 x adapteri pölynimua varten
- 1 x kuusiokoloavain SW6
- 1 x teräävain
- 1 x ohje

Tekniset tiedot

Parametri	Arvo
Malli	PCSS 10-1200
Verkkoliitäntä	1/N/PE ~ 230 V / 50 Hz
Tehonotto	1,2 kW
Tyhjäkäyntikierrosluku	5 000 min ⁻¹
Sahanterän halkaisija, maks.	160 mm
Leikkaussyvyys	maks. 55 mm / 0° maks. 38 mm / 45°
Leikkauskulma	0° - 45°
Pohjalevyn mitat	120 x 260 mm
Kaapelin pituus	2 m
Suojaluokka	II / 
Paino	3,5 kg
Sahanterät (toimituspakkauksessa)	
Sahanterä HW puulle ja muoville	24 hammasta
Sahanterän tyhjäkäyntinopeus	7 000 min ⁻¹
Halkaisija poraus	20 mm
Runkoterän paksuus	1,5 mm
Hampaan paksuus	2,8 mm
Tärinätiedot standardin EN 60745 mukaan	
Tärinäpäästöarvo:	
Pääkahvan tärinäpäästöarvo a _h	2,436 m/s ²
Etukahvan tärinäpäästöarvo a _h	2,434 m/s ²
Epävarmuus K	1,5 m/s ²
Äänitasot standardin EN 60745 mukaan	
Äänenpainetaso L _{pA}	93,8 dB(A)
Äänitehotaso L _{WA}	104,8 dB(A)
Epävarmuus K	3 dB



Käytä kuulosuojaimia.

Melu voi vaurioittaa kuuloa.

Ohjeita melu- ja tärinäpäästöistä

- Näissä ohjeissa ilmoitettu tärinäpäästöarvo on mitattu EN 60745 normin mukaisen mittausmenettelyn mukaisesti ja sitä voi käyttää laitteiden vertailuun. Ilmoitettua tärinäpäästöarvoa voi käyttää myös altistumisen arviointiin.



Huomio

Tärinäpäästöt voivat aiheuttaa terveydellisiä vahinkoja, jos laitetta käytetään yhtämittaisesti pitemmän aikaa tai jos sitä ei ohjata tai huolleta asiaankuuluvasti.

- Tärinäarvo muuttuu sähkötyökalun käytöstä ja voi joissakin tapauksissa olla poikkeava näissä ohjeissa ilmoitettujen arvojen kanssa. Tärinän kuormitusta voitaisiin aliarvioida, jos laitetta käytetään säännöllisesti näin. Tarkan tärinäarvon arvioimiseksi tietynä työaikana pitäisi ottaa huomioon myös ajat, jolloin laite kytketään päältä pois tai käy, mutta ei kuitenkaan ole käytössä. Se voi koko työajan huomioon ottaen vähentää olennaisesti tärinäkuormitusta.

Kuljetus ja säilytys

Huomautus

Laite voi vahingoittua, jos säilytät tai kuljetat sitä asiaankuulumattomasti.

Tutustu laitteen kuljetusta ja säilytystä koskeviin tietoihin.

Kuljetus

Ota huomioon seuraavaa **ennen** jokaista kuljetusta:

- Sammuta laite.
- Vedä virtajohto pistorasiasta tarttumalla verkkopistokkeeseen.
- Anna laitteen jäähtyä.

Säilytys

Ota huomioon seuraava **ennen** jokaista varastointia:

- Sammuta laite.
- Vedä virtajohto pistorasiasta tarttumalla verkkopistokkeeseen.
- Anna laitteen jäähtyä.
- Puhdista laite kappaleessa Huolto annettujen ohjeiden mukaisesti.

Kun laitetta ei käytetä, noudata seuraavia säilytysolosuhteita:

- kuivassa ja jäätymiseltä ja kuumuudelta suojattuna
- ympäristölämpötila alle 40 °C
- säilytä pölyltä ja suoralta auringon säteilyltä suojatussa paikassa

Käyttöönotto

Laitteen ottaminen pakkauksesta

- Ota laite ja varusteet pakkauksesta.



Varoitus sähköjännitteestä

Sähköiskun vaara puutteellisen eristyksen vuoksi. Tarkista laite ennen jokaista käyttöä vaurioiden ja moitteettoman toiminnan varalta. Jos havaitset vaurioita, älä käytä laitetta. Älä käytä laitetta, jos laite tai kätesi ovat kosteat tai märät!

- Tarkasta sisällön täydellisyys ja katso, näkyykö vaurioita.



Varoitus

Tukehtumisvaara! Älä jätä pakkausmateriaalia lojumaan. Se voi olla vaarallinen joutuessaan lasten käsiin.

- Hävitä pakkausmateriaali kansallisten määräysten mukaisesti.

Leikkaussyvyyden säätäminen

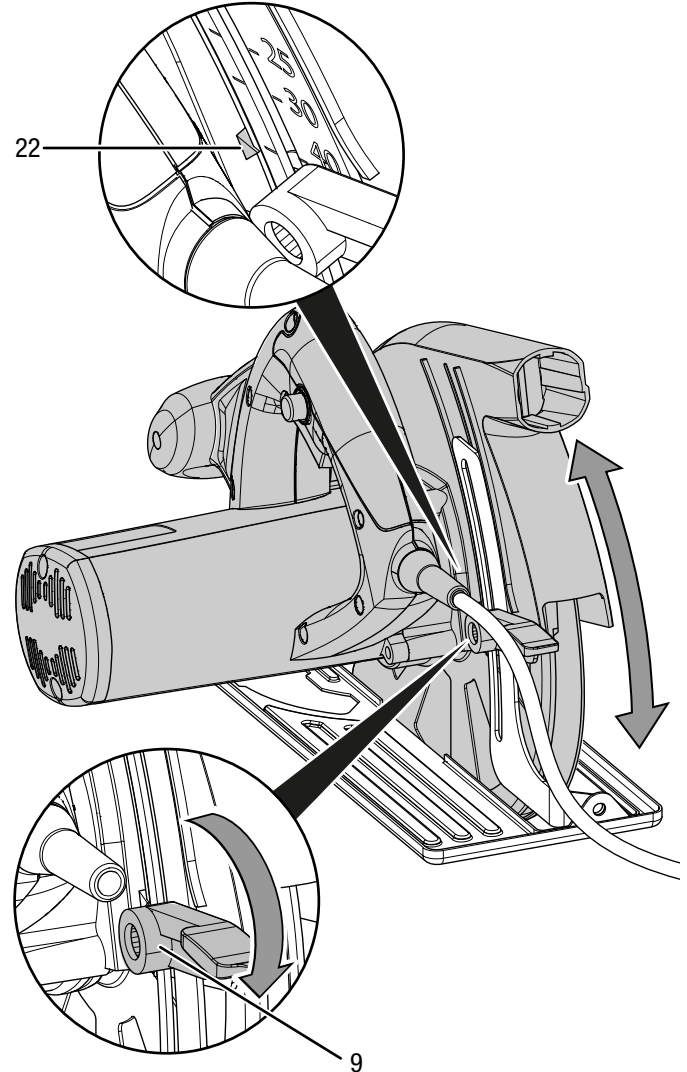
Leikkaussyvyys voidaan säätää 0°-asentoon 0-55 mm alueella.



Tietoa

Leikkaussyvyyden tulisi olla n. 3 mm suurempi kuin materiaalin paksuus niin, että työkappaleen alla tulisi terää näkyä korkeintaan täysi hammaskorkeus.

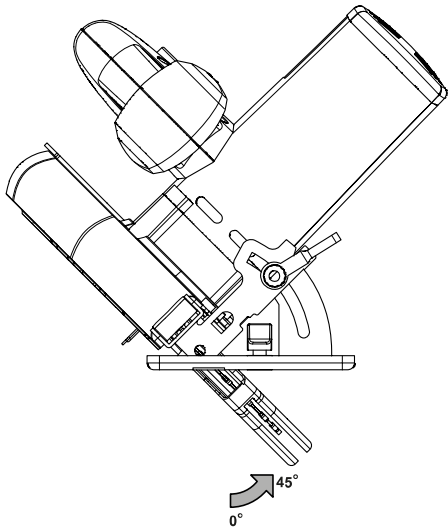
- Löysää säätövipua (9).
- Aseta haluamasi leikkaussyvyys leikkaussyvyysasteikkoon (22).



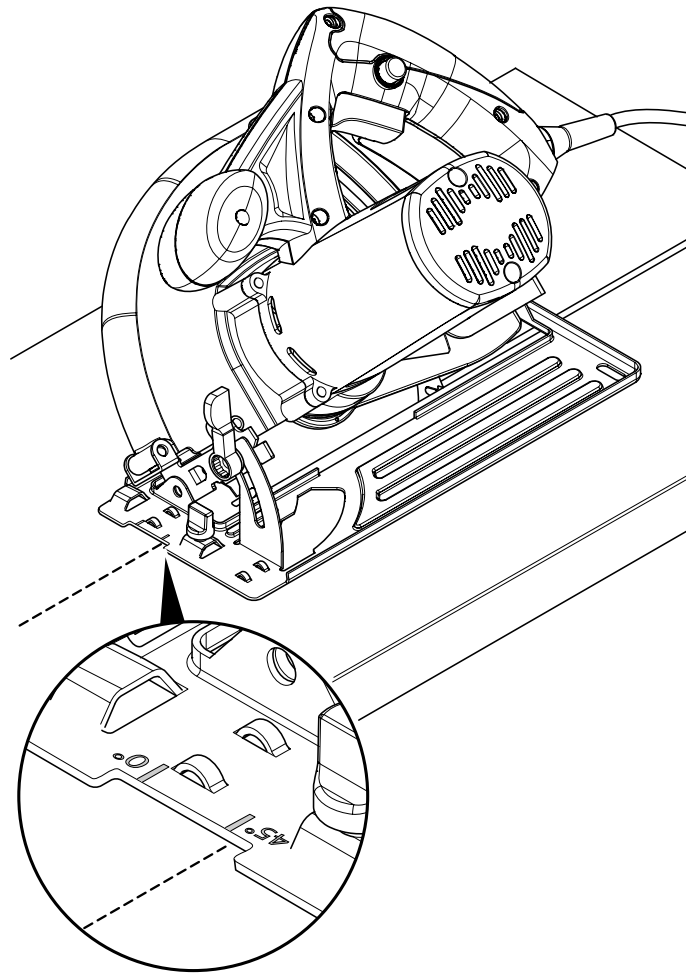
- Kiristä säätövipu (9) uudelleen.

Leikkauskulman säätäminen

Voit säätää leikkauskulmaksi 0° - 45°.



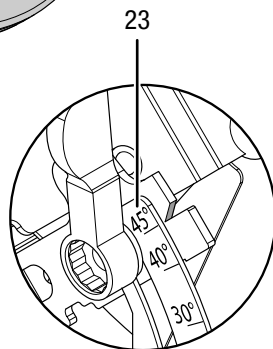
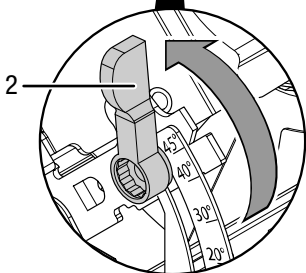
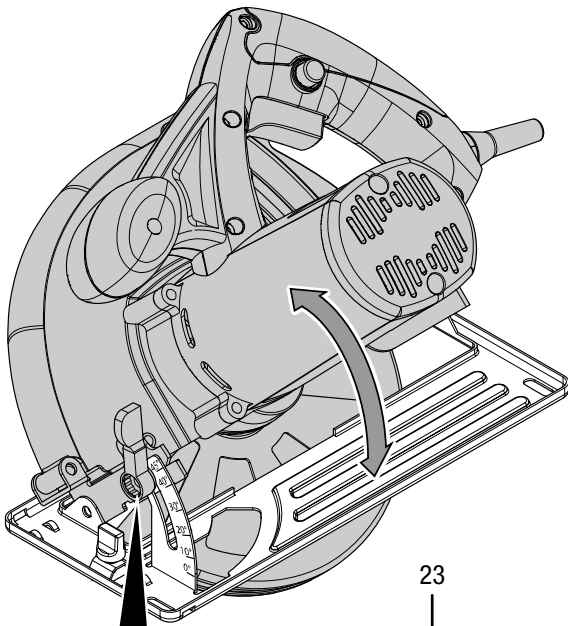
- Ota huomioon, että sahauslinja pohjalevyn lovien välillä on merkitty numeroilla **0** ja **45** riippuen asetetusta leikkauskulmasta. Seuraavassa esimerkissä leikkauskulma on 45°:



Tietoa

Jiirisahauksissa leikkaussyvyys on leikkaussyvyysasteikon arvoa pienempi.

- Avaa leikkauskulman (2) säätövipu.



- Aseta haluamasi leikkauskulma leikkaussyvyysasteikkoon (23).
- Kiristä säätövipu (2) uudelleen.

Sahanterän vaihto



Varoitus sähköjännitteestä

Irrota laite sähköverkosta ennen kaikkia huoltotöitä!
Vedä virtajohto pistorasiasta tarttumalla verkkopistokkeeseen.



Varoitus kuumista pinnoista

Sähkötyökalu voi olla käytön jälkeen erittäin kuuma.
Sähkötyökalun koskettaminen voi aiheuttaa palovaaran.



Älä koske sähkötyökaluun paljain käsin!
Käytä suojakäsineitä!

Huomautus

Käytä vain sahanteriä, jotka vastaavat normia EN 847-1.

Huomautus

Älä käytä laippoja tai laippamuttereita, joiden aukko on sahanterän aukkoa suurempi tai pienempi.



Käytä suojakäsineitä

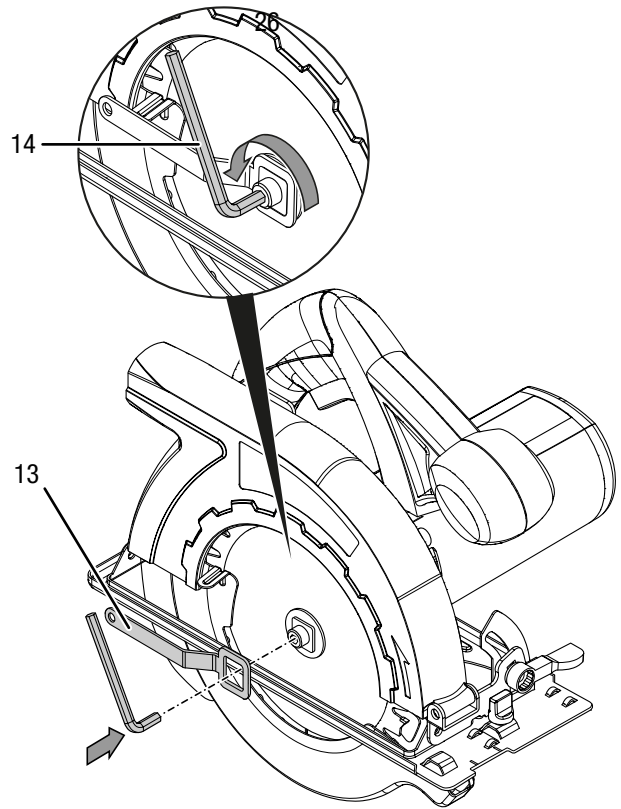
Käytä työkalujen asettamisen tai vaihdon aikana suojakäsineitä.

Laitteen mukana toimitetaan vakiona sahanterä, jossa on 24 hammasta (puulle ja muoville). Sahanterä on asennettu valmiiksi.

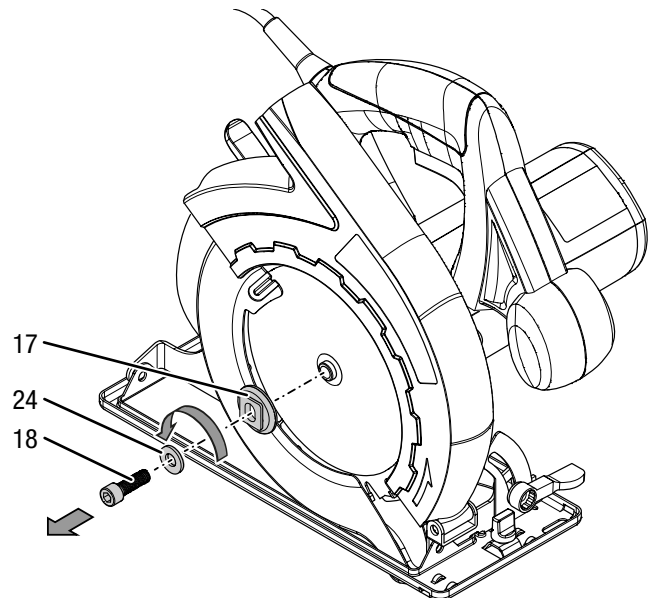
Irrota ja kiinnitä sahanterät seuraavalla tavalla:

1. Säädä leikkaussyvyudeksi 0 mm.
2. Aseta leikkauskulmaksi 0°.
3. Aseta laite moottorin päätypuoli alustaa vasten.

4. Aseta teräavain (13) kiristyslaippaan (17).

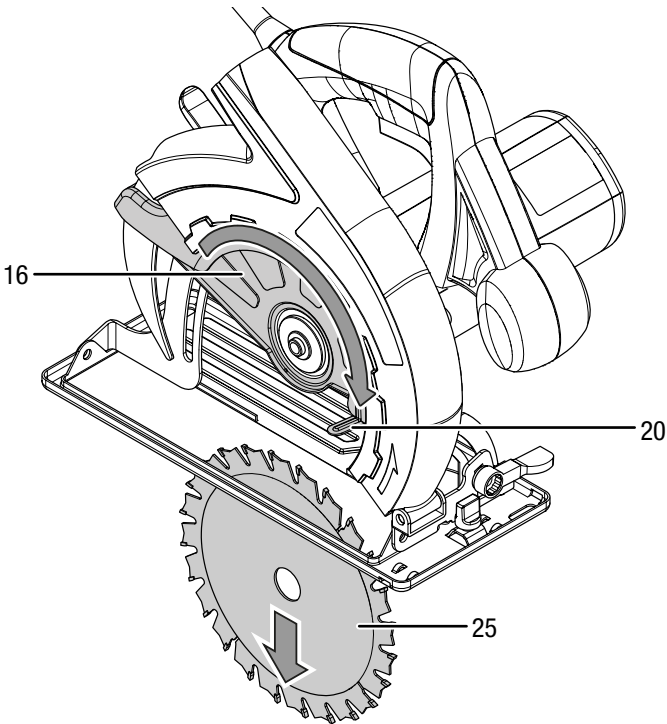


5. Avaa kiristysruuvi (18) kuusiokoloavaimella (14).
6. Irrota teräavain (13).



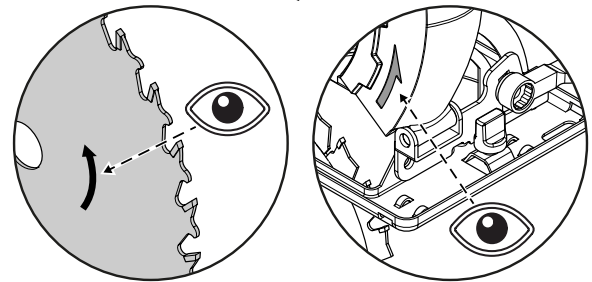
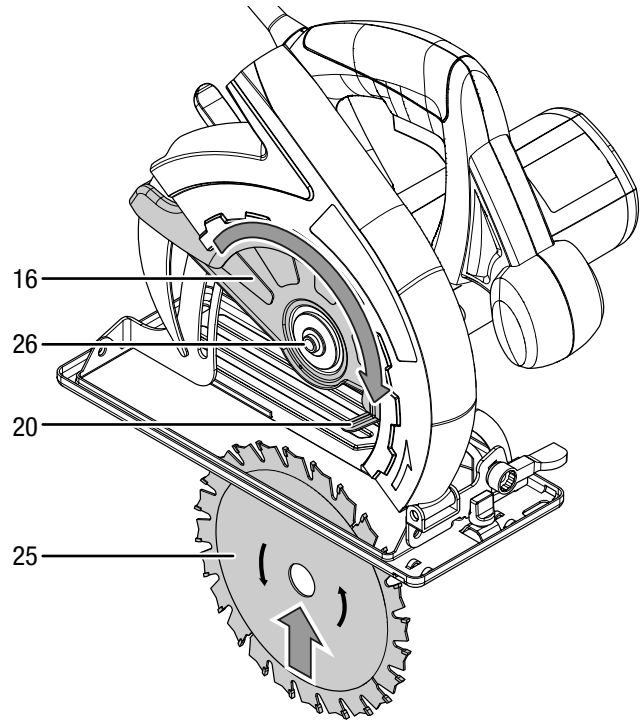
7. Irrota kiristysruuvi (18) ja aluslevy (24) sekä kiristyslaippa (17).
8. Irrota tarvittaessa laitteesta mahdolliset materiaali jäämät, erityisesti alemmasta suojakuvusta.
9. Käännä alempi suojakupi (16) nostovivun (20) avulla taaksepäin ja pidä nostovipu tässä asennossa.

10. Poista sahanterä (25).



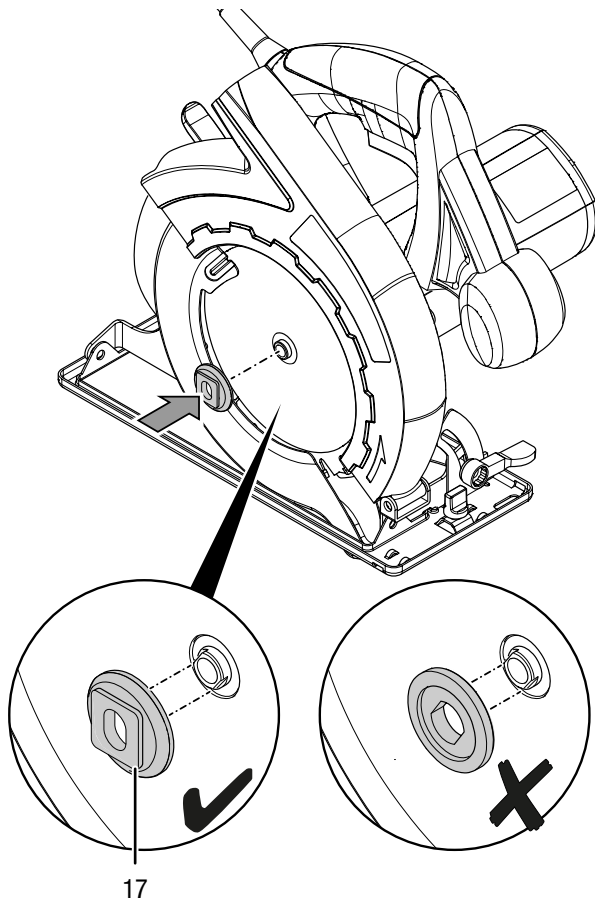
11. Tarkista, että sahanterän kiinnitys (26) on kiinni laitteessa. Jos se on vahingossa irronnut, aseta se takaisin.
 12. Ota huomioon, että sahanterää asettaessa alempi suojakupu (16) on oltava käännettynä taaksepäin nostovivun (20) avulla.

13. Aseta uusi sahanterä (25). Varmista, että sahanterän ja laitteen nuoli osoittavat samaan suuntaan.

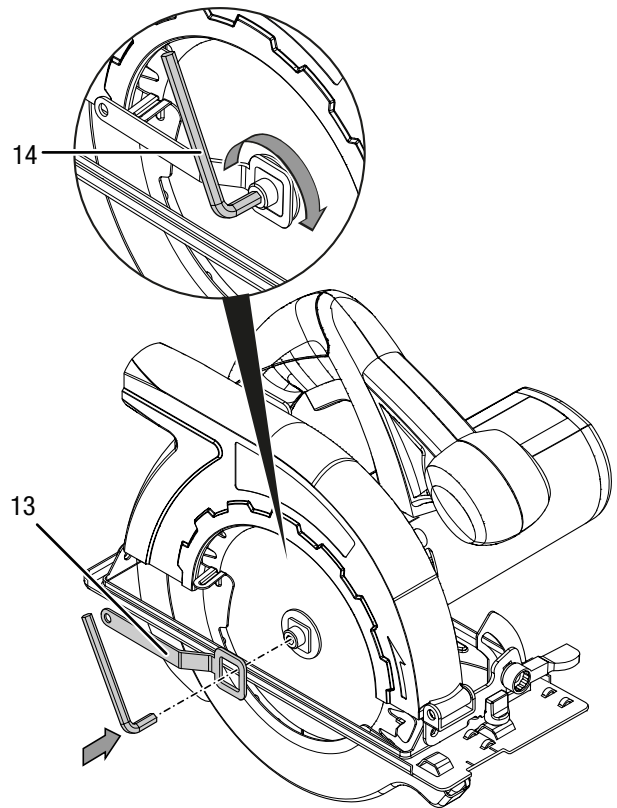


14. Käännä alempi suojakupu (16) nostovivun (20) avulla varovasti aloitusasentoon.

15. Aseta kiristyslaippa (17) takaisin sahanterän kiinnitykseen (26). Varmista, että asetat kiristyslaipan kuvan mukaiseen asentoon (kulmikas, kupera puoli ulospäin).



17. Aseta teräavain (13) kiristyslaippaan (17).

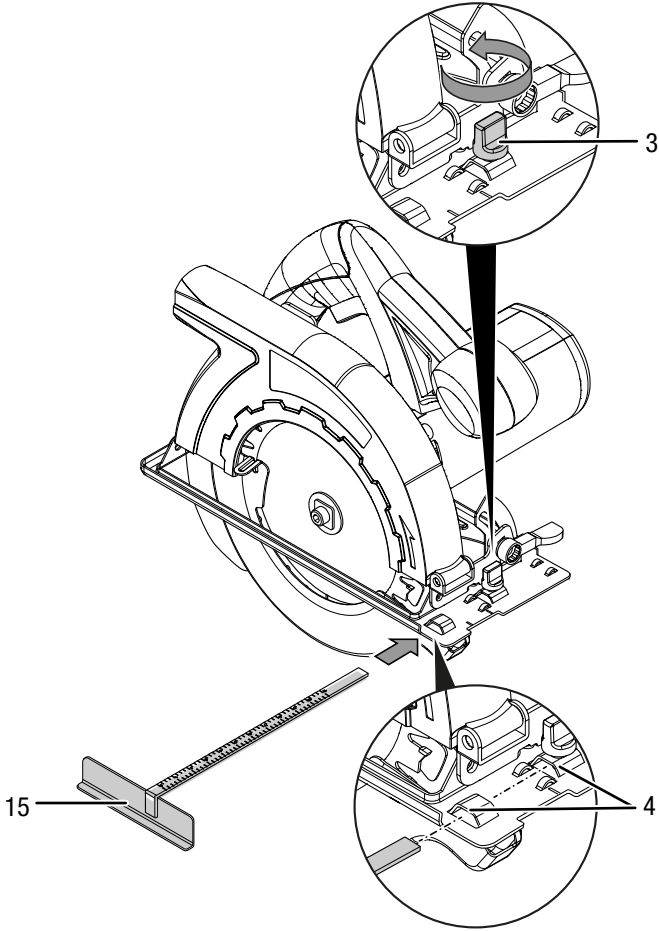


18. Kiristä kiristysruuvi (18) kuusiokoloavaimella (14).
Kiinnitä sillä välin kiristyslaippa (17) teräavaimella (13).
19. Irrota teräavain (13).
20. Tarkista sahanterän oikea lukitus.

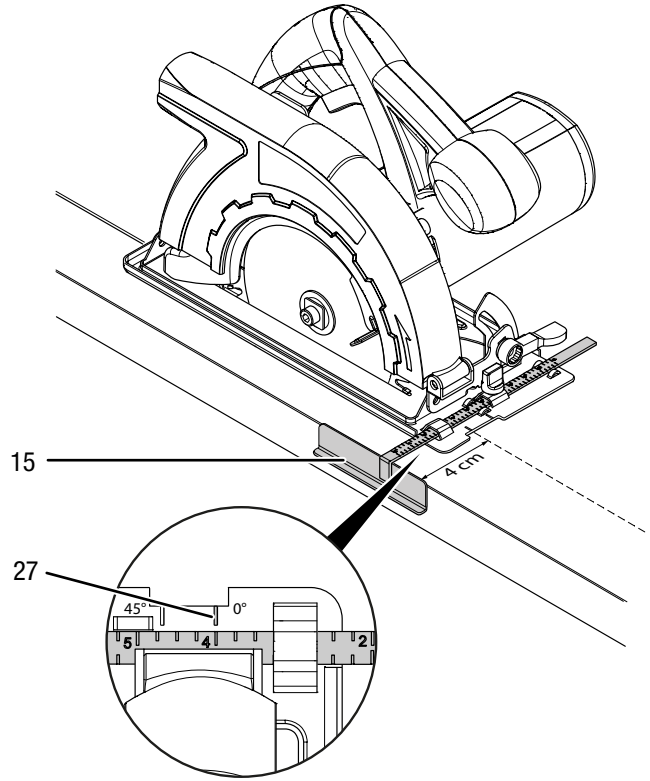
16. Aseta kiristysruuvi (18) ja aluslevy (24) kiristyslaippaan (17).

Halkaisuvasteen asentaminen ja säätäminen

1. Löysää siipiruuvi (3) ja aseta halkaisuvaste (15) halkaisuvasteen kiinnitykseen (4).



2. Säädä haluamasi etäisyys sahauslinjan ja materiaalin reunan väliin (leikkausleveys) halkaisuvasteen (15) asteikon ja pohjalevyn merkinuolen (27) avulla. Seuraavassa kuvassa esimerkkinä on 4 cm:



3. Ruuvaa siipiruuvi (3) jälleen kiinni.

Laikkasuojuksen tarkistaminen

Laikkasuojus on tärkeä sähkötyökalun turvavaruste. Sen moitteeton toiminto on varmistettava, sillä muuten laitetta ei saa ottaa käyttöön.

Noudata seuraavia ohjeita:

Laikkasuojuksella varustettujen pyörösahojen ja vetosuojuksella varustettujen pyörösahojen turvallisuusohjeet – Alasuojuksen toiminta

- **Tarkista ennen jokaista käyttöä, että alempi suojuus sulkeutuu moitteettomasti. Älä käytä sahaa, jos alempi suojuus ei liiku vapaasti ja sulkeudu välittömästi. Älä koskaan purista tai sido alempaa suojusta auki-asentoon.** Jos saha putoaa tahattomasti lattialle, alempi suojuus saattaa taipua. Nosta suojusta nostovivulla ja varmista, että suojuus liikkuu vapaasti, eikä kosketa sahanterää tai muita osia missään sahauskulmassa.
- **Tarkista alemman suojuksen jousen toiminta. Huollata saha ennen käyttöä, jos alempi suojuus tai jousi eivät toimi moitteettomasti.** Alempi suojuus saattaa toimia jäykkäliikkeisesti johtuen vioittuneista osista, tahmeista kerrostumista tai lastukasaantumista.
- **Avaa alempi suojuus kädellä vain erikoissahauksissa, kuten ”upotus- ja kulmasahauksissa”. Avaa alempi suojuus nostovivulla ja vapauta se heti, kun sahanterä on uponnut työkappaleeseen.** Kaikissa muissa sahaustöissä alemman suojuksen pitää toimia automaattisesti.
- **Älä aseta sahaa työpenkille tai lattialle, ellei alempi suojuus peitä sahanterää.** Suojaamaton jälkikäyvä sahanterä kuljettaa sahaa taaksepäin ja sahaa kaiken, mikä osuu sen tielle. Ota huomioon sahanterän jälkikäynti.

Halkaisukiilan tarkistaminen

Halkaisukiila on tärkeä sähkötyökalun turvavaruste. Sen moitteeton toiminto on varmistettava, sillä muuten laitetta ei saa ottaa käyttöön.

Noudata seuraavia ohjeita:

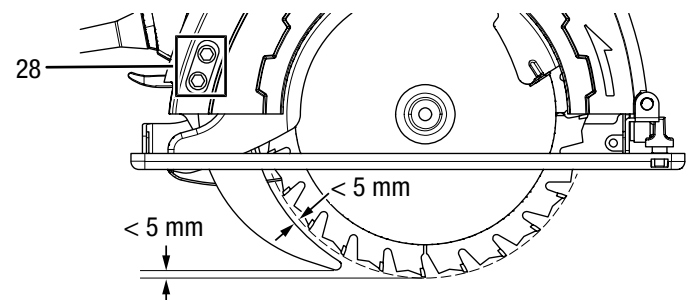
Erietyiset turvallisuusohjeet halkaisukiilalla varustetuille sahoille – Halkaisukiilan toiminta

- **Käytä halkaisukiilalle soveltuvaa sahanterää.** Halkaisukiilan toimivuuden varmistamiseksi sahanterän kantaosan on oltava ohuempi kuin halkaisukiila, ja hammasleveyden on oltava suurempi kuin halkaisukiilan paksuus.
- **Säädä halkaisukiila tämän käyttöohjeen mukaisesti.** Väärät etäisyydet, sijainti ja suuntaus voivat olla syy siihen, miksi halkaisukiila ei estä tehokkaasti takaiskua.
- **Käytä aina halkaisukiilaa lukuunottamatta opposahauksia.** Asenna halkaisukiila opposahauksen jälkeen takaisin. Halkaisukiila häiritsee opposahausta ja voi aiheuttaa takaiskun.
- **Halkaisukiilan toimivuuden varmistamiseksi sen on oltava sahausurassa.** Lyhyissä sahausissa halkaisukiila ei ehkäise tehokkaasti takaiskua.
- **Älä käytä sahaa taipuneella halkaisukiilalla.** Pienikin häiriö voi hidastaa suojakotelon sulkeutumista.

Halkaisukiilan paksuus on 2 mm. Sahanterän kantaosan paksuuden on oltava pienempi ja hammasleveyden on oltava suurempi kuin halkaisukiilan paksuus.

Halkaisukiila on säädetty valmiiksi tehtaalla. Tarkista ennen jokaista käyttöä, ovatko etäisyydet seuraavan kuvauksen mukaisia.

Voit tarvittaessa säätää halkaisukiilaa kahdella säätöruuvilla (28).



Virtajohdon liittäminen

1. Liitä verkkopistoke määräysten mukaisesti suojattuun pistorasiaan.

Käyttö

Vinkkejä ja ohjeita pyörösahan käyttöön

Yleistä:

- Pidä tuuletusaukot vapaina, jotta moottori ei ylikuumene.
- Käytä vain vahingoittumattomia, moitteettomia sahanteriä. Putoaminen tai isku voi vaurioittaa sahanterää. Taipuneet, tylsät tai muutoin vaurioituneet sahanterät voivat rikkoutua. Sahausteho ja sahauslaatu riippuvat olennaisesti sahanterän hampaan laadusta ja muodosta.
- Tarkista aina ennen käyttöä sahanterän istuvuus.
- Tarkista aina ennen käyttöä, oletko valinnut oikean sahanterän käyttötarkoitukseen.
- Tarkista aina ennen käyttöä, tarvitsetko pölypussin tai pölynimurin.
 - Puun, erityisesti pyökin ja tammen, työstämisessä syntyy terveydelle vaarallista pölyä. Pyökin tai tammen pölyä pidetään karsinogeenisena, erityisesti tiettyjen puun käsittelyn tarkoitettujen lisäaineiden yhteydessä, esimerkiksi kromaatti tai puunsuoja-aineet. Käytä hengityssuojainta.
 - Lyijypitoisten tai mineraaleja sisältävien materiaalien pöly voi olla haitallista terveydelle. Käytä hengityssuojainta.
 - Kuusen työstämisessä syntyy pitkiä, spiraalimaisia lastuja.
- Työkappaleen putoavan osan on sijaittava sähkötyökalan oikealla puolella siten, että työkappaleen leveä osa tuetaan koko pinnaltaan tukipöydälle tai vastaavalle.
- Ohjaa sähkötyökalu kevyellä paineella ja tasaisesti sahaussuuntaan. Liian voimakas paine lyhentää sahanterien käyttöikää ja voi vaurioittaa sähkötyökalu.
- Kun merkitty linja on sahattu, ohjaa sähkötyökalu viiltoa pitkin.
- Leikkausreunojen repeytyminen herkillä pinnoilla (esim. kipsilevy tai päällystetty lastulevy) voidaan välttää, kun leikkausreunaan liimataan kreppinauha. Sahauslinja voidaan myös merkitä kreppinauhalla materiaalin pinnan säästämiseksi.
- Pinnoittamattomat sahanterät voidaan suojata korroosiota vastaan ohuella, hapottomalla öljykerroksella. Poista öljy ennen sahausta, jotta puuhun ei tartu jäämiä.
- Ota kevytrakennemateriaaleja sahatessasi huomioon materiaalin valmistajan lakisääteiset määräykset ja suositukset.

Puun sahaus:

- Ennen kuin sahaat puuta, lastulevyjä tai rakennusmateriaaleja, tarkista, ettei niissä ole vieraita esineitä, kuten nauloja, ruuveja tms. Poista tarvittaessa vieraat esineet tai käytä sopivia, teräviä sahanteriä.
- Sahanterän valinta riippuu käyttötavasta (pitkittäis- tai poikittaissahaus) sekä puulaji ja -laatu.
- Jos sahanterä juuttuu työkappaleeseen, sammuta sähkötyökalu välittömästi. Sahauslovea tulee raottaa sopivalla työkalulla, jotta sähkötyökalu voidaan vetää pois.
- Käynnistä sähkötyökalu ja aseta työstettävän kappaleen päälle. Aseta ohjauskenkä työstettävän kappaleen pinnalle. Ohjaa tasaisella syöttöpaineella työkappaleen päältä. Sahausten päätyttyä sammuta sähkötyökalu.

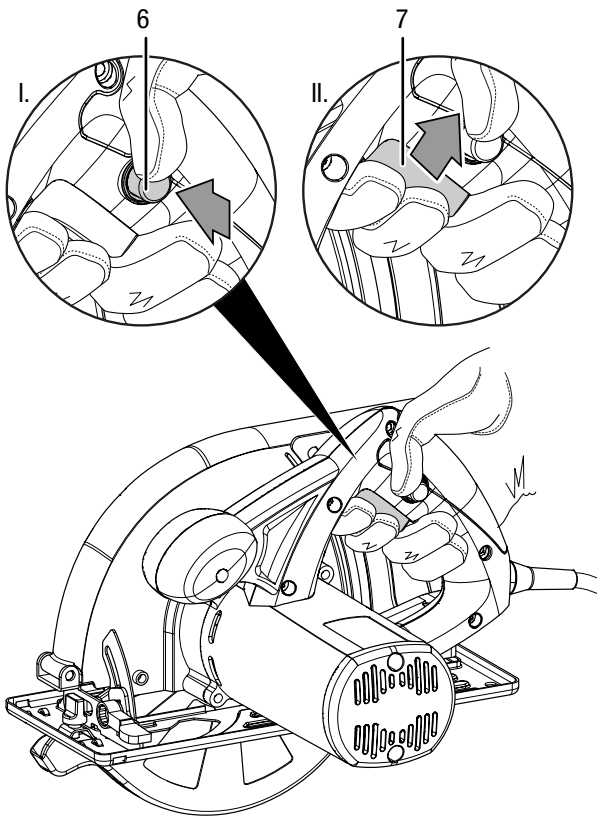
Ei-rautametallin sahaus:

- Metallilastut voivat vaarantaa terveyden. Käytä hengityssuojainta.
- Käytä ei-rautametallille tarkoitettua, terävää sahanterää. Tämä takaa puhtaan sahausjäljen ja estää sahanterän joutumisen puristukseen.
- Vie sähkötyökalu vain käynnistettynä vasten työkappaletta. Saha varovasti ja kevyellä syötöllä. Työskentele sitten kevyellä syötöllä ja keskeytyksittä.
- Aloita aina profiilien sahaus kapealta sivulta, ja U-profiilit avoimelta puolelta. Tue pitkät profiilit, jotta sahanterän puristukseen joutumisesta ja sähkötyökalan takaiskulta vältyttäisiin.

Laitteen käynnistäminen tai sammuttaminen

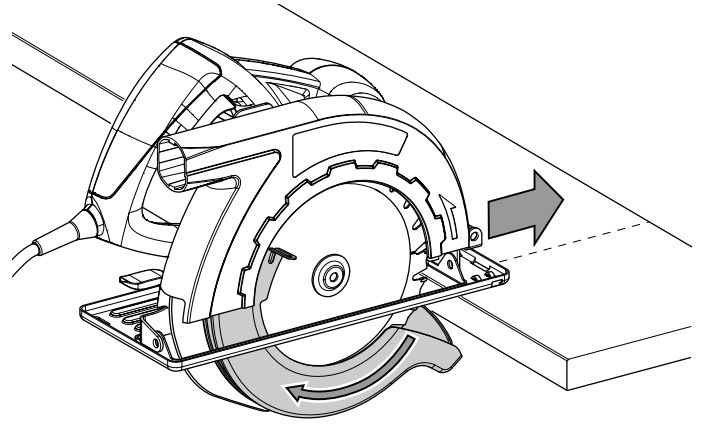
Käytä laitteella työskentelyn aikana henkilökohtaisia suojavarusteita.

1. Tarkista, soveltuuko sahanterä suoritettavaan tehtävään.
2. Tarkista, onko työkappale varmistettu ja työstettävä pinta valmisteltu asianmukaisesti.
3. Pitele sähkölaitetta molemmin käsin.
4. Aseta laitteen pohjalevyn etureuna työkappaleen päälle.
5. Suuntaa laite halkaisuvasteeseen tai sahauslinjaan.
6. Paina käynnistykseen estoa (6), jotta voit käyttää virtakytkintä (7).

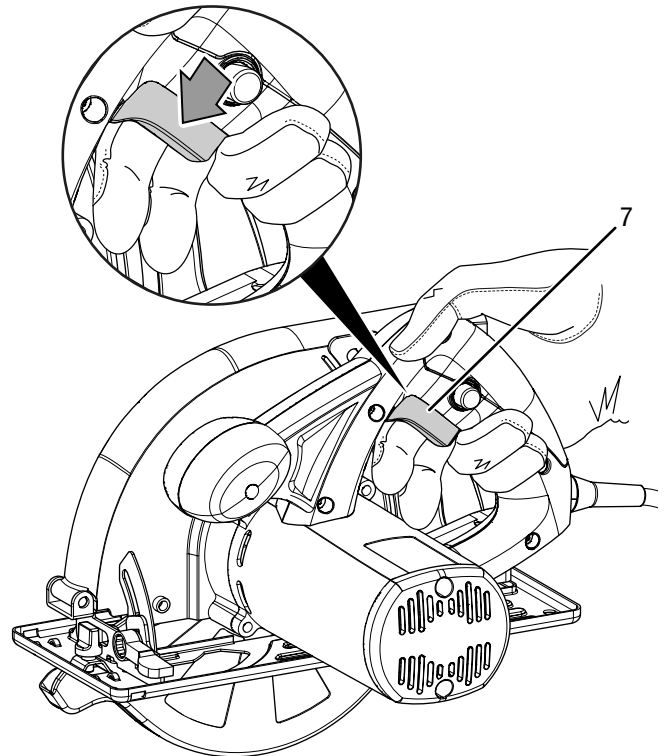


7. Paina virtakytkintä (7) ja pidä se painettuna käytön ajan.
⇒ Laite toimii aikaisemmin valituilla asetuksilla.

8. Odota hetki, kunnes moottori on saavuttanut täyden nopeuden.
9. Ohjaa laitetta työkappaleen päällä.
10. Ohjaa laitetta kevyellä syöttöpaineella sahauslinjaa pitkin.
⇒ Alempi suojuus avautuu automaattisesti. **Älä** avaa alemmaa suojusta käsin, on olemassa loukkaantumisvaara!



11. Pysäytä laite vapauttamalla virtakytkin (7) sahausksen päättyttyä.



Pölynimurin liittäminen

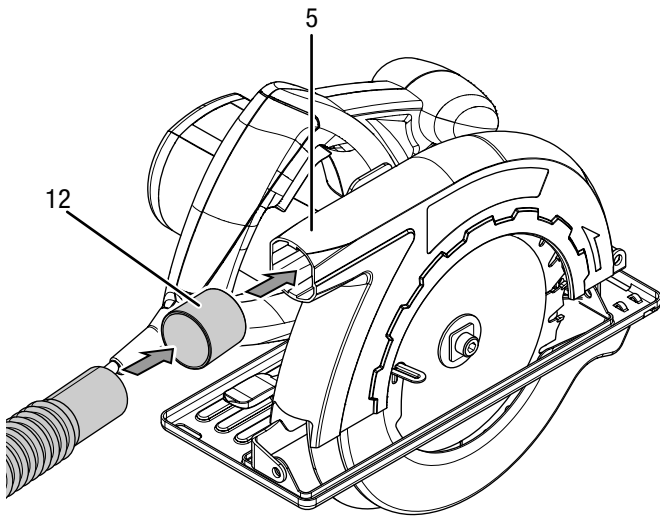
Laitteeseen voidaan liittää pölynimuri. Toimitukseen sisältyvän adapterin avulla myös halkaisijaltaan pienempien putkien liittäminen on mahdollista.



Huomio

Käytä vaarallisten tai myrkyllisten aineiden imurointiin erikoispölynimuria.

1. Liitä tarvittaessa adapteri (12) lastun poistoaukkoon (5).
2. Kiinnitä sopiva pölynimuri (esim. teollisuuspölynimuri) lastun poistoaukkoon (5).



Pölypussin liittäminen (lisävaruste)

Pienissä töissä voit käyttää pölypussia.

1. Kiinnitä sopiva pöly- tai lastupussi lastun poistoaukkoon (5).
2. Tyhjennä pölypussi ajoissa, jotta pölyn vastaanotto pysyy mahdollisimman hyvänä ja siihen mahtuu aina riittävä määrä pölyä tai lastuja.

Käytöstä poisto



Varoitus sähköjännitteestä

Älä koske verkkopistokkeeseen, jos kätesi ovat kosteat tai märät.

- Sammuta laite.
- Vedä virtajohto pistorasiasta tarttumalla verkkopistokkeeseen.
- Anna laitteen jäähtyä tarvittaessa.
- Puhdista laite kappaleen Huolto mukaisesti.
- Varastoi laite kappaleen Varastointi mukaisesti.

Viat ja häiriöt

Laitteen toiminta on tarkastettu monta kertaa valmistuksen aikana. Jos toiminnassa tästä huolimatta ilmenee häiriöitä, tarkista laite seuraavan luettelon mukaan.

Vian etsinnän tai korjaamisen, jotka vaativat kotelon avaamista, saavat suorittaa ainoastaan laitemyyjät tai Trotec.

Ensimmäisen käytön aikana ilmenee vähän savua tai hajua:

- Kyseessä ei ole vika tai häiriö. Lyhyen käynnin jälkeen nämä poistuvat.

Laite ei käynnisty:

- Tarkista verkkoliitäntä.
- Tarkista verkkojohton ja verkkopistokkeen kunto.
- Tarkista sulake.



Tietoa

Odota vähintään 10 minuuttia ennen kuin käynnistät laitteen uudelleen.

Sahanterä heiluu:

- Tarkista, että sahanterä on tiiviisti paikoillaan.
- Tarkista, että laipat ja laippamutterit ovat paikoillaan. Älä käytä laippoja tai laippamuttereita, joiden aukko on sahanterän aukkoa suurempi tai pienempi.

Sahanterä ei uppoa helposti käsiteltävään materiaaliin tai sahausteho on liian alhainen:

- Jos terä on kulunut, vaihda se uuteen.
- Tarkista, soveltuuko valittu sahanterä työstettävälle materiaalille.

Sahausteho pienenee:

- Tarkista, soveltuuko sahanterä suoritettavaan tehtävään.
- Pidä sahanterä puhtaana. Vaihda tarvittaessa kulunut tai vaurioitunut sahanterä.
- Sahanterässä olevat harts- tai liimajäännökset johtavat huonoon sahausjälkeen.
- Pidä tuuletusaukot vapaina, jolloin estät moottorin ylikuumentumisen.

Alempi suojus ei avaudu tai on tukossa:

- Tarkista, onko suojuksessa tukoksia ja poista ne tarvittaessa. Alemman suojuksen tulee aina avautua ja sulkeutua vapaasti.

Laite kuumenee:

- Tarkista, soveltuuko sahanterä suoritettavaan tehtävään.
- Pidä tuuletusaukot vapaina, jolloin estät moottorin ylikuumentumisen.

Huomautus

Odota vähintään 3 minuuttia kaikkien huolto- ja korjaustöiden jälkeen. Käynnistä laite vasta sitten.

Laite ei toimi häiriöttömästi näiden tarkistusten jälkeen?

Ota yhteyttä asiakaspalveluun. Toimita laite tarvittaessa korjattavaksi asiantuntijalle tai yritykselle Trotec.

Huolto

Toimenpiteet ennen huoltoa



Varoitus sähköjännitteestä

Älä koske verkkopistokkeeseen, jos kätesi ovat kosteat tai märät.

- Sammuta laite.
- Vedä virtajohto pistorasiasta tarttumalla verkkopistokkeeseen.
- Anna laitteen jäähtyä kokonaan.



Varoitus sähköjännitteestä

Huoltotoimenpiteet, jotka vaativat kotelon avaamista, saavat suorittaa ainoastaan valtuutetut ammattilaiset tai Trotec.

Huoltoa koskevia ohjeita

Laitteen sisällä ei ole yhtään laitteen käyttäjän huollettavaa tai voideltavaa osaa.

Puhdistus

Laite on puhdistettava aina ennen käyttöä ja sen jälkeen.

Huomautus

Laitetta ei pidä voidella puhdistuksen jälkeen.



Varoitus sähköjännitteestä

Koteloon sisään pääsevät nesteet aiheuttavat oikosulun vaaran!

Älä upota laitetta ja tarvikkeita veteen. Varo, että koteloon ei pääse vettä tai muita nesteitä.

- Puhdista laite kostutetulla, pehmeällä ja nukkaamattomalla pyyhkeellä. Varmista, että laitteen sisään ei pääse nestettä. Varmista, että sähköosat eivät pääse kosketuksiin nesteiden kanssa. Älä käytä liinan kostuttamiseen voimakkaita puhdistusaineita, kuten puhdistussuihkeita, liuotteita, alkoholipitoisia puhdistusaineita tai hankausaineita.
- Puhdista laite pehmeällä ja nukkaamattomalla liinalla.
- Puhdista sahanterät välittömästi käytön jälkeen pitääksesi ne puhtaana harts- ja liimajäämistä.
- Pidä tuuletusaukot puhtaina pölystä, jolloin estät moottorin ylikuumentumisen.
- Pinnoittamattomat sahanterät voidaan suojata korroosiota vastaan ohuella, hapottomalla öljykerroksella. Poista öljy ennen sahausta, jotta puuhun ei tartu jämiä.

Alemman suojakuvun puhdistaminen

Alempi suojakupu on puhdistettava aina ennen käyttöä ja sen jälkeen. Alemman suojuksen tulee aina avautua ja sulkeutua vapaasti eikä se saa tukkeutua materiaaliäämistä.

- Poista pöly ja lastut paineilmalla tai siveltimellä.

Hävittäminen



Yliviivatun roskatynnyrin symboli vanhassa sähkö- tai elektroniikkalaitteessa tarkoittaa, ettei sitä saa hävittää sekajätteen mukana sen käyttöänsä lopussa. Lähellä sijaitseviin keräyspisteisiin voi maksutta palauttaa vanhoja sähkö- ja elektroniikkalaitteita. Osoitteet saat oman asuinkuntasi jäteneuvonnasta. Löydät tietoa myös tarjoamistamme muista palautusmahdollisuuksista verkkosivuiltamme www.trotec24.com.

Sähkö- ja elektroniikkaromun erillisen keräyksen tarkoituksena on mahdollistaa vanhojen laitteiden kierrätys ja kaikenlainen uusiokäyttö sekä estää laitteiden mahdollisesti sisältämien vaarallisten aineiden haitalliset vaikutukset ympäristölle ja ihmisten terveydelle hävittämisen yhteydessä.

Trotec GmbH & Co. KG

Grebener Str. 7
D-52525 Heinsberg

☎ +49 2452 962-400

☎ +49 2452 962-200

✉ info@trotec.com

www.trotec.com