

FI

ALKUPERÄISEN KÄYTTÖOHJEEN
KÄÄNNÖS
KÄSIPYÖRÖSAHA



Sisällysluettelo

Käyttöohjetta koskevia ohjeita 1

Turvallisuus 2

Tietoa laitteesta 7

Kuljetus ja säilytys 9

Käyttöönotto 9

Käyttö 16

Viat ja häiriöt 18

Huolto 19

Hävittäminen 20

Vaativuuden mukaisuusvakuutus 20

Käyttöohjetta koskevia ohjeita

Symbolit



Varoitus sähköjännitteestä

Tämä symboli viittaa sähköjännitteestä aiheutuviin hengenvaarallisiin ja terveyteen vaikuttaviin vaaroihin.



Varo kuumaa pintaa

Tämä symboli viittaa kuumista pinnoista aiheutuviin hengenvaarallisiin ja terveyteen vaikuttaviin vaaroihin.



Varoitus terävästä esineestä

Tämä symboli viittaa terävistä esineistä aiheutuvaan hengenvaaraan ja mahdollisiin terveysvaaroihin.



Varoitus käsivammoista

Tämä symboli viittaa käsivammoista aiheutuviin terveysvaaroihin.



Varoitus

Signaalisana kuvaa keskimääräistä riskitasoa, jos siltä ei vältytä, voi seurauksena olla kuolema tai vaikea loukkaantuminen.



Varoitus

Signaalisana kuvaa alhaista riskitasoa, jos siltä ei vältytä, voi seurauksena olla vähäinen tai kohtalainen loukkaantuminen.

Huomaa

Signaalisana viittaa tärkeisiin tietoihin (esim. esinevahingot), mutta ei vaaroihin.



Tietoa

Tällä symbolilla varustetut huomautukset ovat sinulle avuksi suorittamaan työt nopeasti ja turvallisesti.



Noudata ohjetta

Tällä symbolilla varustettu huomautus viittaa siihen, että käyttöohjetta on noudatettava.



Käytä kuulosuojaimia

Tällä symbolilla varustettu huomautus viittaa siihen, että kuulosuojaimia on käytettävä.



Käytä suojaseja

Tällä symbolilla varustettu huomautus viittaa siihen, että suojalaseja on käytettävä.



Käytä hengityssuojainta

Tällä symbolilla varustettu huomautus viittaa siihen, että suojamaskia on käytettävä.



Käytä suojavaatteita

Tällä symbolilla varustettu huomautus viittaa siihen, että suojavaatteita on käytettävä.



Käytä suojakäsineitä

Tällä symbolilla varustettu huomautus viittaa siihen, että suojakäsineitä on käytettävä.

Käyttöohjeen uusimman version ja EU-vaativuuden mukaisuusvakuutuksen voit ladata seuraavan linkin kautta:



PCSS 11-1200



<https://hub.trotec.com/?id=42063>

Turvallisuus

Lue tämä käyttöohje huolellisesti ennen laitteen käyttöönottoa/käyttöä ja säilytä se aina laitteen välittömässä läheisyydessä!



Varoitus

Lue kaikki sähkötyökalun mukana toimitetut turvallisuusohjeet, muut ohjeet, kuvaukset ja tekniset tiedot.

Seuraavien ohjeiden laiminlyönnistä voi olla seurauksena sähköisku, tulipalo ja/tai vakavia vammoja.

Säilytä kaikki turvallisuus- ja muut ohjeet myöhempää käyttöä varten.

Turvallisuusohjeissa käytetty nimitys *Sähkötyökalu* viittaa verkkokäyttöisiin sähkötyökaluihin (sis. verkkojohdon) tai akkukäyttöisiin sähkötyökaluihin (ilman verkkojohtoa).



Sähkötyökalujen yleinen turvallisuus - työpaikan turvallisuus

- **Pidä työalue puhtaana ja hyvin valaistuna.** Epäjärjestys tai valaisemattomat työalueet voivat johtaa tapaturmiin.
- **Älä käytä sähkötyökaluja räjähdysalttiissa tiloissa, joissa on helposti syttyviä nesteitä, kaasuja tai pölyä.** Sähkötyökalut muodostavat kipinöitä, jotka saattavat sytyttää pölyn tai höyryt.
- **Pidä lapset ja sivulliset loitolla sähkötyökalun käytön aikana.** Häiriötekijöiden vuoksi voit menettää sähkötyökalun hallinnan.



Sähkötyökalujen yleinen turvallisuus – sähköturvallisuus

- **Sähkötyökalun liitäntäpistokkeen tulee sopia pistorasiaan. Pistoketta ei saa muuttaa millään tavalla. Älä käytä adapteripistokkeita suojamaadoitettujen sähkötyökalujen kanssa.** Muuttamattomat pistokkeet ja sopivat pistorasiat vähentävät sähköiskun vaaraa.
- **Vältä kosketusta maadoitettuihin pintoihin, kuten putkiin, pattereihin, liesiin tai jääkaappeihin.** Sähköiskun vaara kasvaa, jos kehosi on maadoitettu.
- **Älä altista sähkötyökaluja sateelle tai kosteudelle.** Veden tunkeutuminen sähkötyökalun sisään lisää sähköiskun vaaraa.
- **Älä käytä liitäntäjohtoa laitteen kantamiseen, ripustamiseen tai vetääksesi pistokkeen pistorasiasta. Pidä liitäntäjohto loitolla kuumuudesta, öljystä, terävistä reunoista tai liikkuvista osista.** Vahingoittuneet tai sotkeutuneet liitäntäjohdot lisäävät sähköiskun vaaraa.

- **Jos käytät sähkötyökalua ulkona, käytä ainoastaan jatkojohtoja, jotka soveltuvat myös ulkokäyttöön.** Ulkokäyttöön soveltuvan jatkojohdon käyttö pienentää sähköiskun vaaraa.
- **Jos sähkötyökalun käyttöä kosteassa ympäristössä ei voida välttää, käytä vikavirtasuojakytkintä.** Vikavirtasuojakytkimen käyttö vähentää sähköiskun vaaraa.



Sähkötyökalujen yleinen turvallisuus – henkilöturvallisuus

- **Ole valpas, kiinnitä huomiota siihen, mitä teet ja käytä tervettä järkeä työskennellessäsi sähkötyökalulla. Älä käytä sähkötyökalua, jos olet väsynyt tai huumeiden, alkoholin tai lääkkeiden vaikutuksen alaisena.** Hetken tarkkaamattomuus sähkötyökalua käytettäessä voi aiheuttaa vakavan loukkaantumisen.



Käytä henkilökohtaisia suojavarusteita ja aina suojalaseja. Henkilökohtaiset suojavarusteet, kuten pölynaamari, luistamattomat turvakengät, suojakypärä tai kuulosuojaimet sähkötyökalun tyyppin ja käyttötavan mukaan vähentävät loukkaantumiseriskä.

- **Estä tahaton käynnistyminen. Varmista, että sähkötyökalu on kytketty pois päältä ennen kuin se liitetään virtalähteeseen ja/tai akkuun sekä ennen nostamista tai kantamista.** Jos kannat sähkötyökalua sormi kytkimellä tai liität laitteen virtalähteeseen päälle kytkettyinä, voi seurauksena olla tapaturma.
- **Poista kaikki säätötyökalut ja ruuviavaimet, ennen kuin käynnistät sähkötyökalun.** Työkalu tai avain, joka sijaitsee sähkötyökalun pyörivässä osassa, voi aiheuttaa loukkaantumisia.
- **Vältä epänormaalia asentoa. Varmista tukeva asento ja säilytä tasapaino koko ajan.** Näin pystyt ohjaamaan laitetta paremmin odottamattomissa tilanteissa.
- **Käytä sopivaa vaatetusta. Älä käytä löysiä vaatteita tai koruja. Pidä hiukset ja vaatteet kaukana liikkuvista osista.** Löysät vaatteet, korut tai pitkät hiukset voivat tarttua liikkuviin osiin.
- **Jos on mahdollista asentaa pölynimu- ja keräyslaitteistoja, ne on liitettävä ja niitä on käytettävä oikealla tavalla.** Pölynimurin käyttö voi vähentää pölyn aiheuttamia vaaroja.
- **Älä luota onneesi ja laiminlyö sen vuoksi sähkötyökalujen käyttöä koskevia turvallisuusmääräyksiä, vaikka tuntisitkin sähkötyökalun lukuisten käyttökertojen jälkeen.** Vain sekunnin murto-osan kestävä varomaton toiminta voi aiheuttaa vakavia vammoja.

**Sähkötyökalujen yleinen turvallisuus –
sähkötyökalujen käyttö ja käsittely**

- **Älä ylikuormita sähkötyökalua. Käytä työhösi siihen tarkoitettua sähkötyökalua.** Oikean sähkötyökalun avulla työskentelet paremmin ja turvallisemmin ilmoitetulla tehoalueella.
- **Älä käytä sähkötyökalua, jos sen kytkin on viallinen.** Sähkötyökalu, jota ei voi enää kytkeä päälle tai pois päältä, voi olla vaarallinen, ja se täytyy korjata.
- **Vedä pistoke pistorasiasta ja/tai poista irrotettava akku ennen kuin teet laitteeseen asetuksia, vaihdat käyttöosia tai siirrät sähkötyökalun varastoitavaksi.** Tämä varotoimenpide estää sähkötyökalun tahattoman käynnistyksen.
- **Säilytä käyttämättömät sähkötyökalut poissa lasten ulottuvilta. Älä anna sellaisten henkilöiden käyttää sähkötyökalua, jotka eivät tunne sitä tai jotka eivät ole lukeneet näitä ohjeita.** Sähkötyökalut ovat vaarallisia, jos niitä käyttävät kokemattomat henkilöt.
- **Hoida sähkötyökaluja ja käyttöosia huolellisesti. Tarkista, että liikkuvat osat toimivat kunnolla eivätkä juutu kiinni sekä se, ettei laitteessa ole rikkonaisia tai vahingoittuneita osia, jotka voivat heikentää sähkötyökalun toimintaa. Korjauta vahingoittuneet osat ennen sähkötyökalun käyttöä.** Monet onnettomuudet johtuvat huonosti huolletuista sähkötyökaluista.
- **Pidä terät terävinä ja puhtaina.** Huolellisesti huollettujen leikkaustyökalujen terävät terät eivät juutu herkästi kiinni ja niitä on helpompi ohjata.
- **Käytä sähkötyökalua, käyttöosia jne. näiden ohjeiden mukaisesti. Ota huomioon työolosuhteet ja suoritettava tehtävä.** Sähkötyökalujen käyttö muihin kuin ilmoitettuihin käyttötarkoituksiin voi aiheuttaa vaarallisia tilanteita.
- **Pidä kahvat ja kädensijat kuivina, puhtaina ja vapaina öljystä ja rasvasta.** Liukkaiden kahvojen ja kädensijojen vuoksi ei sähkötyökalun turvallinen käyttö ja hallinta ole mahdollista odottamattomissa tilanteissa.

**Sähkötyökalujen yleinen turvallisuus -
huoltopalvelu**

- **Korjauta sähkötyökalu vain pätevällä ammattihenkilöllä ja käytä vain alkuperäisiä varaosia.** Näin varmistetaan sähkötyökalun turvallisuus.

**Käsipyörösahaaja koskevat turvallisuusohjeet****Turvallisuusohjeet sahaamiseen***Sahaus*

- **VAARA: Pidä kädet loitolla sahausalueelta ja sahanterästä. Pidä toisella kädellä kiinni lisäkahvasta tai moottorikotelosta.** Kun molemmat kädet pitelevät sahaa, sahanterä ei pääse vahingoittamaan niitä.
- **Älä tartu työstettävään kappaleeseen.** Suojus ei pysty suojaamaan käsiä sahanterältä, jos ne ovat työkappaleen alapuolella.
- **Aseta sahausvyvyys työkappaleen paksuuden mukaan.** Työkappaleen alla terää tulisi näkyä vähemmän kuin täysi hammaskorkeus.
- **Älä koskaan pidä sahattavaa työkappaletta kädessä tai jalan päällä. Kiinnitä työkappale tukevaan pidikkeeseen.** On tärkeää kiinnittää työkappale hyvin, jotta kosketus kehoon, sahanterän juuttuminen ja hallinnan menettäminen estettäisiin.
- **Pidä sähkötyökalusta kiinni sen eristetyistä kädensijoista tehdessäsi töitä, joissa käytettävä työkalu voi osua piilossa oleviin sähköjohtoihin tai omaan verkkojohtoon.** Osuminen jännitteelliseen johtoon voi tehdä myös laitteen metalliosat jännitteellisiksi ja aiheuttaa sähköiskun.
- **Käytä pitkittäissahauksissa aina ohjainta tai suoraa reunaohjausta.** Tämä parantaa sahaustarkkuutta ja pienentää sahanterän juuttumisen riskiä.
- **Käytä aina oikeankokoisia ja sopivalla kiinnitysreiällä varustettuja sahanteriä (esim. vinoneliön muotoinen tai pyöreä).** Sahanterät, jotka eivät sovi sahan asennusosiin, pyörivät epäkeskisesti ja johtavat sahan hallinnan menettämiseen.
- **Älä koskaan käytä vaurioituneita tai vääranlaisia sahanterän aluslaattoja tai -ruuveja.** Sahanterän aluslaatat ja -ruuvit on suunniteltu erityisesti sahaasi varten varmistamaan parhaan mahdollisen tehokkuuden ja toimintavarmuuden.

Lisäturvallisuusohjeita sahaamiseen

Takaisku – Syy ja vastaavat turvallisuusohjeet

Takaisku on äkillinen reaktio, joka johtuu kiinni tarttuneesta, puristukseen jääneestä tai väärin suunnatusta sahanterästä, joka saa hallitsemattoman sahan ponnahtelemaan ylös työkappaleesta käyttäjää kohti.

Jos sahanterä tarttuu tai jää puristukseen sulkeutuvaan sahausuraan, sitä jarrutetaan voimakkaasti ja moottorin voima saa sahan ponnahtamaan taaksepäin käyttäjää kohti.

Jos sahanterä kääntyy tai suunnataan väärin sahausurassa, sahanterän takareunan hampaat voivat tarttua työkappaleen yläpintaan, jolloin sahanterä ponnahtaa ylös urasta ja hypähtää käyttäjää kohti.

Takaisku on seurausta sahan väärinkäytöstä tai virheellisestä käyttömenetelmästä. Se on vältettävissä ottamalla huomioon alapuolella kuvatut varoimenpiteet.

- **Pidä sahaa tukevasti kaksin käsin ja vie käsivarret asentoon, jossa voit ottaa vastaan takaiskun voiman. Pysyttele jommallakummalla puolella sahanterää, mutta ei linjassa sahanterän kanssa.** Takaiskussa pyörösaha voi sinkoutua taaksepäin; käyttäjä voi kuitenkin hallita takaiskuvoimia noudattamalla soveltuvia varotoimia.
- **Jos sahanterä juuttuu tai keskeytät työn, sammuta saha ja pidä se rauhallisesti paikoillaan työkappaleessa, kunnes sahanterä on pysähtynyt. Älä koskaan yritä vetää sahanterää ylös työkappaleesta tai taaksepäin niin kauan kuin sahanterä pyörii, se saattaa johtaa takaiskuun.** Selvitä ja korjaa sahanterän juuttumisen syy.
- **Kun tahdot käynnistää uudelleen sahan, joka on työkappaleessa, keskitä sahanterä sahausurassa ja tarkista, että hampaat eivät ole tarttuneet työkappaleeseen.** Jos sahanterä on tarttunut kiinni, se saattaa kiivetä ylös työkappaleesta tai aiheuttaa takaiskun, kun saha käynnistetään.
- **Tue isot levyt sahanterän juuttumisen aiheuttaman takaiskuvaaran minimoimiseksi.** Isot työkappaleet voivat taipua oman painonsa vaikutuksesta. Levyt tulee tukea molemmilta puolilta, sekä sahausuran vierestä että reunoista.
- **Älä käytä tylsiä tai vaurioituneita sahanteriä.** Sahanterät, joissa on tylsät tai väärin suunnatut hampaat, tekevät liian ahtaan sahausuran, mikä johtaa liialliseen kitkaan, sahanterän juuttumiseen ja takaiskuun.
- **Kiristä sahausvyöyden ja sahauskulman säätöruuvit.** Jos muutat säätöjä sahauksen aikana, se saattaa johtaa sahanterän juuttumiseen ja takaiskuun.
- **Ole erityisen varovainen sahatessasi seinää tai muita alueita, joiden taustaa tai rakennetta et pysty näkemään.** Sahanterä saattaa upotessaan osua piilossa oleviin kohteisiin, jotka aiheuttavat takaiskun.

Laikkasuojuksella varustettujen pyörösahojen ja vetosuojuksella varustettujen pyörösahojen turvallisuusohjeet – Alasuojuksen toiminta

- **Tarkista ennen jokaista käyttöä, että alempi suojuus sulkeutuu moitteettomasti. Älä käytä sahaa, jos alempi suojuus ei liiku vapaasti ja sulkeudu välittömästi. Älä koskaan purista tai sido alempaa suojusta auki-asentoon.** Jos saha putoaa tahattomasti lattialle, alempi suojuus saattaa taipua. Nosta suojusta nostovivulla ja varmista, että suojuus liikkuu vapaasti, eikä kosketa sahanterää tai muita osia missään sahauskulmassa.
- **Tarkista alemman suojuksen jousen toiminta. Huollata saha ennen käyttöä, jos alempi suojuus tai jousi eivät toimi moitteettomasti.** Alempi suojuus saattaa toimia jäykkäliikkeisesti johtuen vioittuneista osista, tahmeista kerrostumista tai lastukasaantumista.
- **Avaa alempi suojuus kädellä vain erikoissahauksissa, kuten ”upotus- ja kulmasahauksissa”. Avaa alempi suojuus nostovivulla ja vapauta se heti, kun sahanterä on onponnut työkappaleeseen.** Kaikissa muissa sahaustöissä alemman suojuksen pitää toimia automaattisesti.
- **Älä aseta sahaa työpenkille tai lattialle, ellei alempi suojuus peitä sahanterää.** Suojaamaton jälkikäyvä sahanterä kuljettaa sahaa taaksepäin ja sahaa kaiken, mikä osuu sen tielle. Ota huomioon sahanterän jälkikäynti.

Erityiset turvallisuusohjeet halkaisukiilalla varustetuille sahoille – Halkaisukiilan toiminta

- **Käytä halkaisukiilalle soveltuvaa sahanterää.** Halkaisukiilan toimivuuden varmistamiseksi sahanterän kantaosan on oltava ohuempi kuin halkaisukiila, ja hammasleveyden on oltava suurempi kuin halkaisukiilan paksuus.
- **Säädä halkaisukiila tämän käyttöohjeen mukaisesti.** Väärät etäisyydet, sijainti ja suuntaus voivat olla syy siihen, miksi halkaisukiila ei estä tehokkaasti takaiskua.
- **Käytä aina halkaisukiilaa lukuunottamatta opposahauksia.** Asenna halkaisukiila opposahauksen jälkeen takaisin. Halkaisukiila häiritsee opposahausta ja voi aiheuttaa takaiskun.
- **Halkaisukiilan toimivuuden varmistamiseksi sen on oltava sahausurassa.** Lyhyissä sahauksissa halkaisukiila ei ehkäise tehokkaasti takaiskua.
- **Älä käytä sahaa taipuneella halkaisukiilalla.** Pienikin häiriö voi hidastaa suojakotelon sulkeutumista.

Käsi pyörösahoja koskevat lisäturvallisuusohjeet

- **Älä tartu käsin lastunpoistoaukkoon.** Pyörivät osat voivat aiheuttaa loukkaantumisia.

- **Älä koskaan työskentele sähkötyökalulla pään yläpuolella.** Et silloin pysty riittävästi hallitsemaan sähkötyökalua.
- **Älä käytä hiomalaikkoja.**
- **Käytä vain sahanteriä, joiden halkaisija on teknisissä tiedoissa ilmoitetun mukainen.** Vääränkokoisien terän käytöstä voi olla seurauksena, ettei terän suojaus ole asianmukainen tai että suojuksen toiminta heikkenee.
- **Käytä sopivaa hakulaitetta piilossa olevien sähköjohtojen etsimiseen tai ota yhteyttä paikalliseen sähköyhtiöön.** Osuminen sähköjohtoon voi aiheuttaa tulipalon ja sähköiskun. Kaasujohdon vaurioituminen voi aiheuttaa räjähdysten. Vesijohtoon osuminen aiheuttaa materiaalivahinkoja tai se voi aiheuttaa sähköiskun.
- **Älä käytä sähkötyökalua kiinteästi asennettuna.** Sitä ei ole suunniteltu käytettäväksi sahapöydässä.
- **Älä käytä HSS-sahanteriä.** Nämä sahanterät voivat helposti murtua.
- **Älä sahaa rautametalleja.** Hehkuvat lastut voivat sytyttää pölynimulaitteen.
- **Jos laitteen liitäntäjohto vaurioituu, se on vaihdettava erikoisjohtoon, joka on saatavissa valmistajalta tai sen huoltopalvelusta.**
- **Varmista, että työkalun syöttömekanismi toimii jatkuvasti.** Liian vähäinen syöttö voi aiheuttaa sahan hampaiden ylikuumentumisen tai saada työstettävän työkappaleen sulamaan.

Määräystenmukainen käyttö

Käytä laitetta PCSS 11-1200 vain puun, lastulevyn, muovin, kevyiden rakennusmateriaalien ja muiden kuin rautametallien pitkittäis- ja poikittaissahaukseen käyttäen vastaavaa sahanteriä ja kiinteää alustaa teknisiä tietoja noudattaen.

Suosittelimme käyttämään sähkötyökalua Trotecin alkuperäisten lisävarusteiden kanssa.

Määräystenvastainen käyttö

- Laitetta ei ole tarkoitettu kostean puun työstämiseen.
- Laitetta ei ole tarkoitettu lasin tai kiven työstämiseen.
- Laitetta ei ole tarkoitettu rautametallien työstämiseen.
- Laite ei sovellu upposahaukseen.

Henkilöstön pätevyys

Laitetta käyttävien henkilöiden on:

- luettava ja ymmärrettävä käyttöohje, erityisesti kappale Turvallisuus.

Henkilökohtaiset suojavarusteet



Käytä kuulosuojaimia.
Melu voi vaurioittaa kuuloa.



Käytä suojalaseja.
Ne suojaavat silmiäsi irtoavilta, putoavilta ja lentäviltä osilta, jotka voivat aiheuttaman vaaratilanteen.



Käytä hengityssuojainta.
Se suojaa hengenvaarallisten pölyjen hengittämiseltä, joita voi syntyä työskentelyn aikana.



Käytä suojakäsineitä.
Ne suojaavat käsiäsi palovammoilta, puristumilta ja ihon vaurioitumiselta.



Käytä vartaloa myötäileviä suojavaatteita.
Ne suojaavat sinua vaatteiden tarttumiselta pyöriin osiin.

Muut vaarat



Varoitus sähköjännitteestä

Sähköiskun vaara puutteellisen eristyksen vuoksi. Tarkista laite ennen jokaista käyttöä vaurioiden ja moitteettoman toiminnan varalta. Jos havaitset vaurioita, älä käytä laitetta. Älä käytä laitetta, jos laite tai kätesi ovat kosteat tai märät!



Varoitus sähköjännitteestä

Sähköosien huoltotöitä saavat suorittaa vain niihin valtuutetut asiantuntijat!



Varoitus sähköjännitteestä

Irrota laite sähköverkosta ennen kaikkia huoltotöitä! Vedä virtajohto pistorasiasta tarttumalla verkkopistokkeeseen.



Varoitus sähköjännitteestä

Koteloon sisään pääsevät nesteet aiheuttavat oikosulun vaaran! Älä upota laitetta ja tarvikkeita veteen. Varo, että koteloon ei pääse vettä tai muita nesteitä.



Varoitus räjähtävistä aineista

Sahatessa syntyvä hieno pöly ja lastut ovat helposti syttyviä. On olemassa palo- ja räjähdysvaara! Käytä pöly- tai lastupussia tai pölynimua syntyvän pölyn ja lastujen keräämiseen.



Varo kuumaa pintaa

Sähkötyökalu voi olla käytön jälkeen erittäin kuuma. Sähkötyökalun koskettaminen voi aiheuttaa palovaaran. Älä koske sähkötyökaluun paljain käsin! Käytä suojakäsineitä!



Varoitus käsivammoista

Sahanterän tai jalkalevyn alueella voi muodostua puristumisvaara epäasiallisen käsittelyn vuoksi. Käytä suojakäsineitä!



Varoitus terävästä esineestä

Sahanterän osat ovat teräviä. Epäasiallinen käsittely voi aiheuttaa loukkaantumisia. Käytä suojakäsineitä!



Varoitus

Myrkylliset pölyt!



Käsittelyssä kehittyneet haitalliset / myrkylliset pölyt ovat terveyttä vaarantavia käyttäjälle ja lähistöllä oleskeleville henkilöille.



Käytä suojalaseja ja pölynaamaria!



Varoitus

Varo asbestipitoisia materiaaleja! Asbesti on syöpää aiheuttava.



Varoitus

Varo, että et joudu kosketuksiin virta-, kaasu- tai vesijohtoihin sähkötyökalulla työskennellessäsi. Tarkista seinä ja mahdollinen porauskohta ennen porausta mahdollisuuksien mukaan johtopaikantimella.



Varoitus

Loukkaantumisvaara ympärillä lojuvista osista tai rikkoutuvista työkalun lisäosista.



Varoitus

Tämä laite saattaa aiheuttaa vaaratilanteita, jos sitä käyttää kouluttamaton henkilö tai jos sitä käytetään määräystenvastaisesti! Ota huomioon henkilöstön pätevyys!



Varoitus

Laite ei ole leikkikalua eikä sitä saa jättää lasten ulottuville.



Varoitus

Tukehtumisvaara! Älä jätä pakkausmateriaalia lojumaan. Se voi olla vaarallinen joutuessaan lasten käsiin.



Varoitus

Tärinäpäästöt voivat aiheuttaa terveydellisiä vahinkoja, jos laitetta käytetään yhtämittaisesti pitemmän aikaa tai jos sitä ei ohjata tai huolleta asiaankuuluvasti.



Varoitus

Säilytä riittävä etäisyys lämmönlähteisiin.

Huomaa

Laite voi vahingoittua, jos säilytät tai kuljetat sitä asiaankuulumattomasti. Tutustu laitteen kuljetusta ja säilytystä koskeviin tietoihin.

Toiminta hätätapauksessa

1. Sammuta laite.
2. Hätätapauksessa laite on irrotettava sähköverkosta: Vedä virtajohto pistorasiasta tarttumalla verkkopistokkeeseen.
3. Älä liitä viallista laitetta sähköverkkoon.

Tietoa laitteesta

Laitteen kuvaus

Käytä laitetta PCSS 11-1200 vain puun, lastulevyn, muovin, kevyiden rakennusmateriaalien ja muiden kuin rautametallien pitkittäis- ja poikittaissahaukseen käyttäen vastaavaa sahanterää ja kiinteää alustaa.

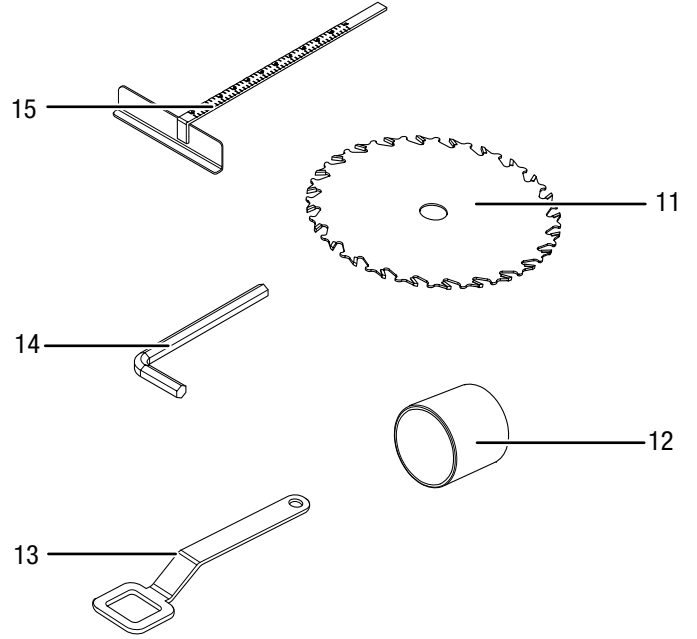
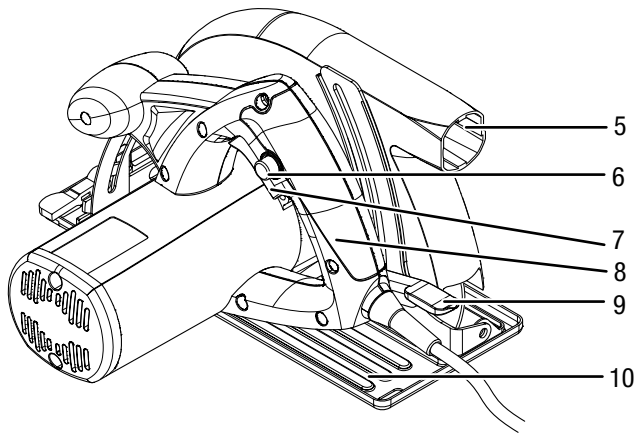
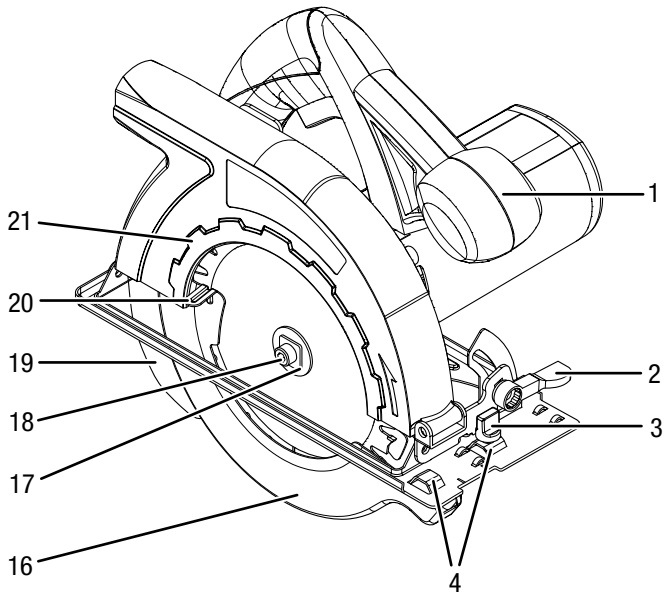
Sahaussyvydeksi voidaan asettaa portaattomasti 0 mm – 55 mm.

Sahauskulmaksi voidaan asettaa portaattomasti 0° – 45°.

Laitteessa on 1 200-wattinen moottori, jonka tyhjäkäyntikiertoaluku on 5 000 min⁻¹

Laitteessa on käynnistyksen esto, joka ehkäisee laitteen tahattoman käynnistymisen.

Laitteen osat




Nro	Nimike
1	Lisäkahva
2	Sahauskulman säätövipu
3	Halkaisuvasteen siipiruuvi
4	Halkaisuvasteen kiinnitys
5	Lastun poistoaukko
6	Käynnistyksen esto
7	Virtakytkin
8	Kantokahva
9	Sahaussyvyyden säätövipu
10	Pohjalevy
11	Sahanterä
12	Adapteri pölynimua varten
13	Teräävain
14	Kuusiokoloavain
15	Halkaisuvaste
16	Alempi suojus
17	Kiristyslaippa
18	Kiristysruuvi ja aluslevy
19	Halkaisukiila
20	Suojuksen nostovipu
21	Ylempi suojus

Pakkauksen sisältö

- 1 x laite PCSS 11-1200
- 1 x sahanterä HW 24 hammasta (puulle ja muoville)
- 1 x halkaisuvaste
- 1 x adapteri pölynimua varten
- 1 x kuusiokoloavain SW6
- 1 x teräävain
- 1 x ohje

Tekniset tiedot

Parametri	Arvo
Malli	PCSS 11-1200
Verkkoliitäntä	230 V AC / 50 Hz
Tehonotto	1,2 kW
Tyhjäkäyntikierrosluku	5 000 min ⁻¹
Sahanterän halkaisija, maks.	160 mm
Sahaussyvyys	maks. 55 mm / 0° maks. 38 mm / 45°
Sahauskulma	0°– 45°
Pohjalevyn mitat	120 x 260 mm
Kaapelin pituus	2 m
Suojaluokka	II /  (kaksinkertainen eristys)
Paino	3,34 kg
Sahanterät (toimituspakkauksessa)	
Sahanterä HW puulle ja muoville	24 hammasta
Kierrosluku maks.	7 000 min ⁻¹
Reiän halkaisija	20 mm
Runkoterän paksuus	1,5 mm
Hampaan paksuus	2,8 mm
Tärinä tiedot standardin EN 60745 mukaan	
Tärinäpäästön kokonaisarvo (puun sahaus):	
Pääkahvan tärinäpäästöarvo a _n	2,436 m/s ²
Etukahvan tärinäpäästöarvo a _n	2,434 m/s ²
Epävarmuus K	1,5 m/s ²
Äänitasot standardin EN 60745 mukaan	
Äänenpainetaso L _{pA}	93,8 dB(A)
Äänitehotaso L _{WA}	104,8 dB(A)
Epävarmuus K	3 dB

Melu- ja tärinäarvoja koskevia tietoja:

- Näissä ohjeissa ilmoitettu tärinäpäästöarvo on mitattu EN 60745 normin mukaisen mittausmenettelyn mukaisesti ja sitä voi käyttää laitteiden vertailuun. Ilmoitettua tärinäpäästöarvoa voi käyttää myös altistumisen arviointiin.



Varoitus

Tärinäpäästöt voivat aiheuttaa terveydellisiä vahinkoja, jos laitetta käytetään yhtämittaisesti pitemmän aikaa tai jos sitä ei ohjata tai huolleta asiaankuuluvasti.

- Tärinäarvo muuttuu sähkötyökalun käytöstä ja voi joissakin tapauksissa olla poikkeava näissä ohjeissa ilmoitettujen arvojen kanssa. Tärinän kuormitusta voitaisiin aliarvioida, jos laitetta käytetään säännöllisesti näin. Tarkan tärinäarvon arvioimiseksi tietyssä työaikana pitäisi ottaa huomioon myös ajat, jolloin laite kytketään päältä pois tai käy, mutta ei kuitenkaan ole käytössä. Se voi koko työajan huomioon ottaen vähentää olennaisesti tärinäkuormitusta.



Käytä kuulosuojaimia.

Melu voi vaurioittaa kuuloa.

Kuljetus ja säilytys

Huomaa

Laitte voi vahingoittua, jos säilytät tai kuljetat sitä asiaankuulumattomasti.

Tutustu laitteen kuljetusta ja säilytystä koskeviin tietoihin.

Kuljetus

Ota huomioon seuraavaa **ennen** jokaista kuljetusta:

- Sammuta laite.
- Vedä virtajohto pistorasiasta tarttumalla verkkopistokkeeseen.
- Anna laitteen jäähtyä.

Säilytys

Ota huomioon seuraavat ohjeet **ennen** jokaista varastointia:

- Sammuta laite.
- Vedä virtajohto pistorasiasta tarttumalla verkkopistokkeeseen.
- Anna laitteen jäähtyä.
- Puhdista laite kappaleessa Huolto annettujen ohjeiden mukaisesti.

Kun laitetta ei käytetä, noudata seuraavia säilytysolosuhteita:

- kuivassa paikassa jäätymiseltä ja kuumuudelta suojattuna
- ympäristölämpötila alle 40 °C
- säilytys pölyltä ja suoralta auringon säteilyltä suojatussa paikassa

Käyttöönotto

Laitteen ottaminen pakkauksesta

- Ota laite ja varusteet pakkauksesta.



Varoitus sähköjännitteestä

Sähköiskun vaara puutteellisen eristyksen vuoksi. Tarkista laite ennen jokaista käyttöä vaurioiden ja moitteettoman toiminnan varalta.

Jos havaitset vaurioita, älä käytä laitetta.

Älä käytä laitetta, jos laite tai kätesi ovat kosteat tai märät!

- Tarkasta sisällön täydellisyys ja katso, näkyykö vaurioita.



Varoitus

Tukehtumisvaara!

Älä jätä pakkausmateriaalia lojumaan. Se voi olla vaarallinen joutuessaan lasten käsiin.

- Hävitä pakkausmateriaali kansallisten määräysten mukaisesti.

Leikkaussyvyyden säätäminen

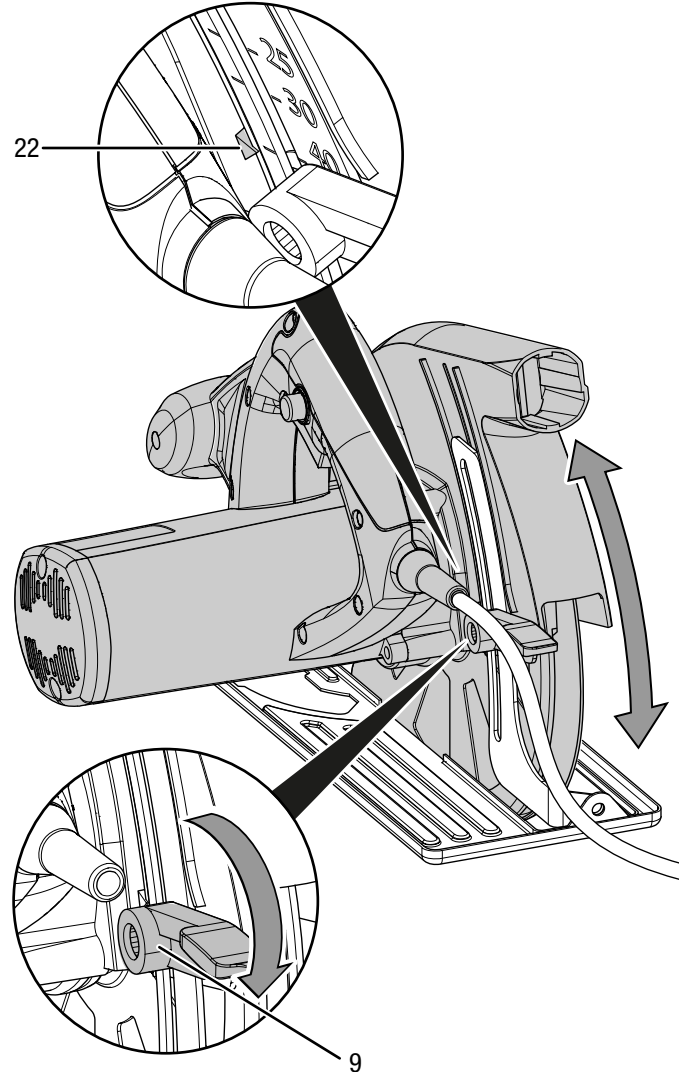
Leikkaussyvyys voidaan säätää 0°-asentoon 0-55 mm alueella.



Tietoa

Leikkaussyvyyden tulisi olla n. 3 mm suurempi kuin materiaalin paksuus niin, että työkappaleen alla tulisi terää näkyä korkeintaan täysi hammaskorkeus.

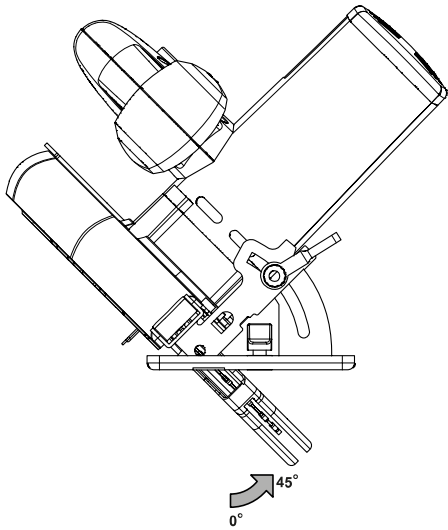
1. Löysää säätövipua (9).
2. Aseta haluamasi leikkaussyvyys leikkaussyvyysasteikkoon (22).



3. Kiristä säätövipu (9) uudelleen.

Leikkauskulman säätäminen

Voit säätää leikkauskulmaksi 0° - 45°.

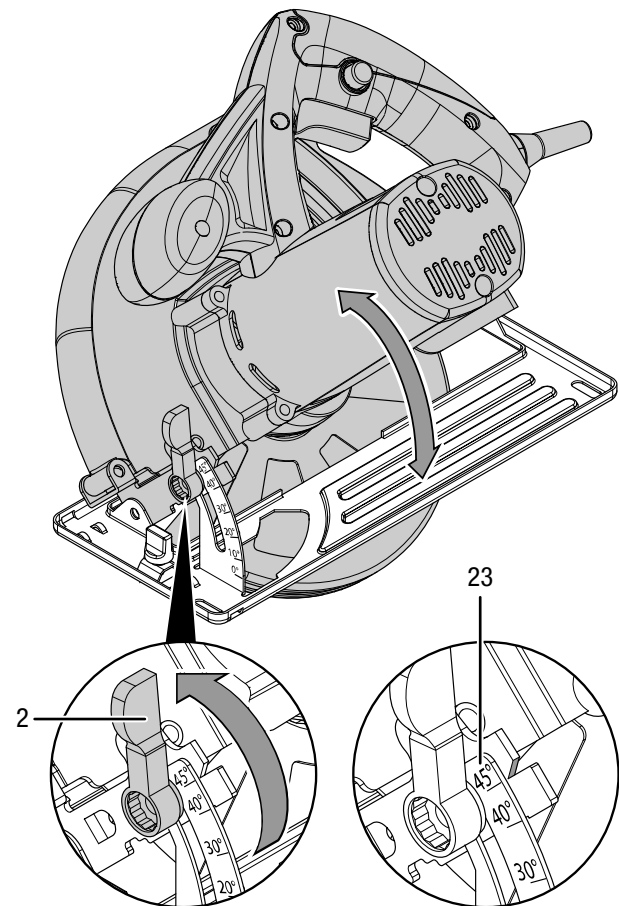
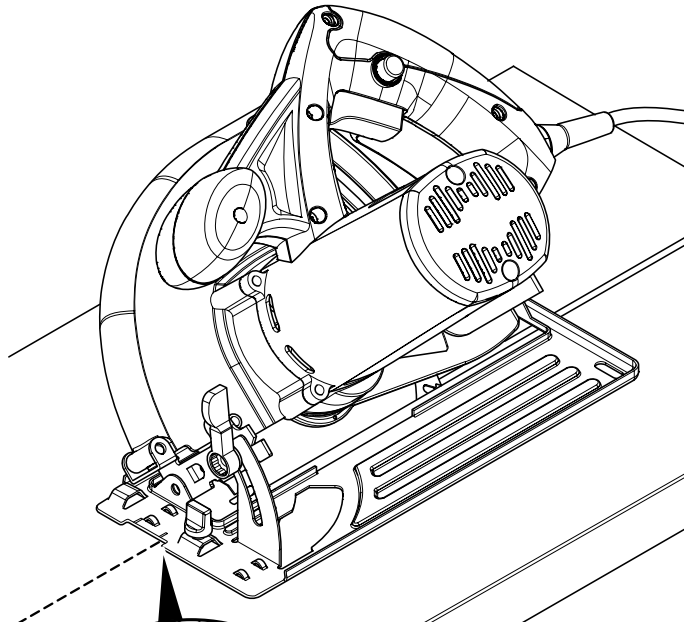


Tietoa

Jiirisahauksissa leikkaussyvyys on leikkaussyvyysasteikon arvoa pienempi.

1. Avaa leikkauskulman (2) säätövipu.

4. Ota huomioon, että sahauslinja pohjalevyn lovien välillä on merkitty numeroilla **0** ja **45** riippuen asetetusta leikkauskulmasta. Seuraavassa esimerkissä leikkauskulma on 45°:



2. Aseta haluamasi leikkauskulma leikkaussyvyysasteikkoon (23).
3. Kiristä säätövipu (2) uudelleen.

Sahanterän vaihto



Varoitus sähköjännitteestä

Irrota laite sähköverkosta ennen kaikkia huoltotöitä!
Vedä virtajohto pistorasiasta tarttumalla verkkopistokkeeseen.



Varo kuumaa pintaa

Sähkötyökalu voi olla käytön jälkeen erittäin kuuma.
Sähkötyökalun koskettaminen voi aiheuttaa palovaaran.

Älä koske sähkötyökaluun paljain käsin!
Käytä suojakäsineitä!



Huomaa

Käytä vain sahanteriä, jotka vastaavat normia EN 847-1.

Huomaa

Älä käytä laippoja tai laippamuttereita, joiden aukko on sahanterän aukkoa suurempi tai pienempi.



Käytä suojakäsineitä

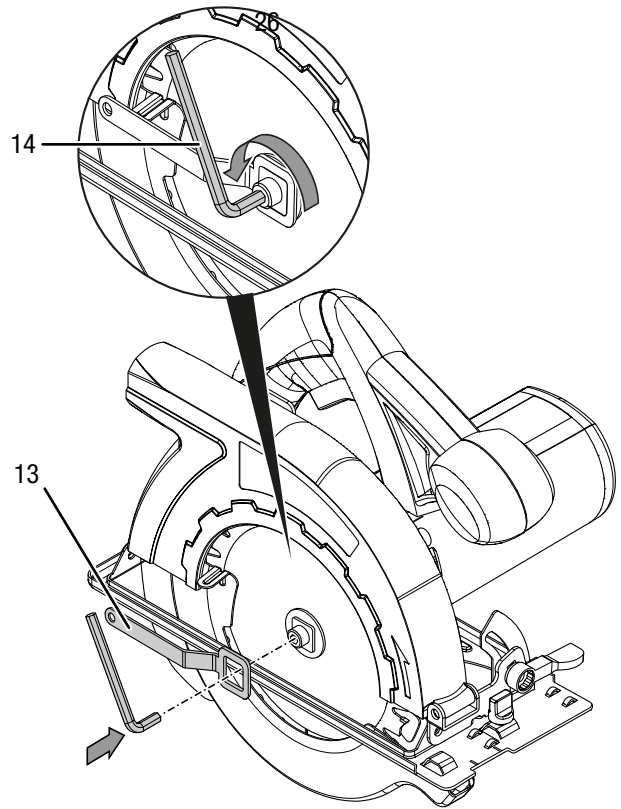
Käytä työkalujen asettamisen tai vaihdon aikana suojakäsineitä.

Laitteen mukana toimitetaan vakiona sahanterä, jossa on 24 hammasta (puulle ja muoville). Sahanterä on asennettu valmiiksi.

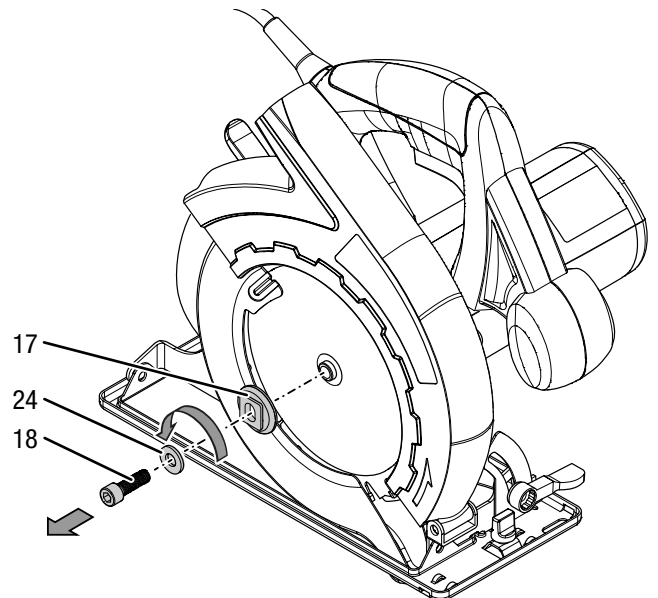
Irrota ja kiinnitä sahanterät seuraavalla tavalla:

1. Säädä leikkaussyvyudeksi 0 mm.
2. Aseta leikkauskulmaksi 0°.
3. Aseta laite moottorin päätypuoli alustaa vasten.

4. Aseta teräavain (13) kiristyslaippaan (17).

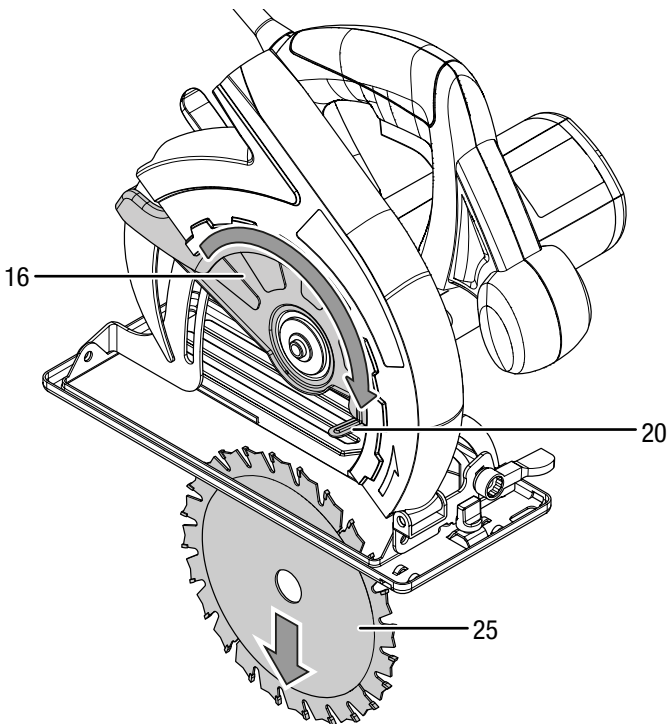


5. Avaa kiristysruuvi (18) kuusiokoloavaimella (14).
- Kiinnitä sillä välin kiristyslaippa (17) teräavaimella (13).
6. Irrota teräavain (13).



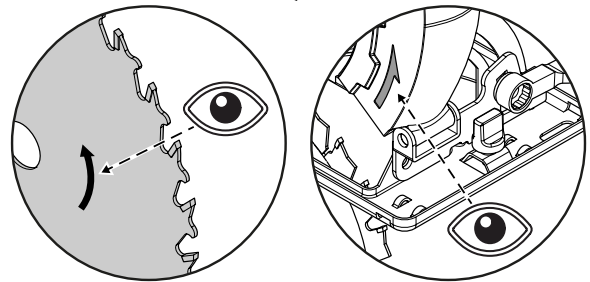
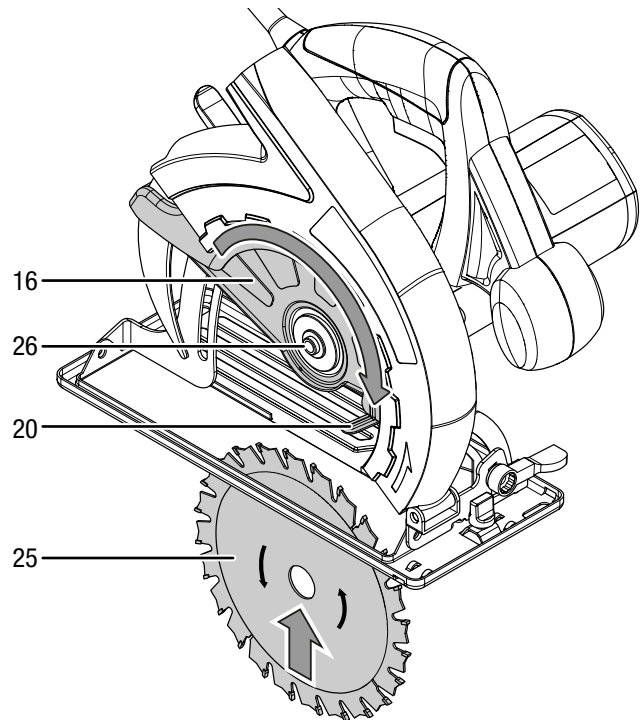
7. Irrota kiristysruuvi (18) ja aluslevy (24) sekä kiristyslaippa (17).
8. Irrota tarvittaessa laitteesta mahdolliset materiaali jäämät, erityisesti alemmasta suojakuvusta.
9. Käännä alempi suojakupi (16) nostovivun (20) avulla taaksepäin ja pidä nostovipu tässä asennossa.

10. Poista sahanterä (25).



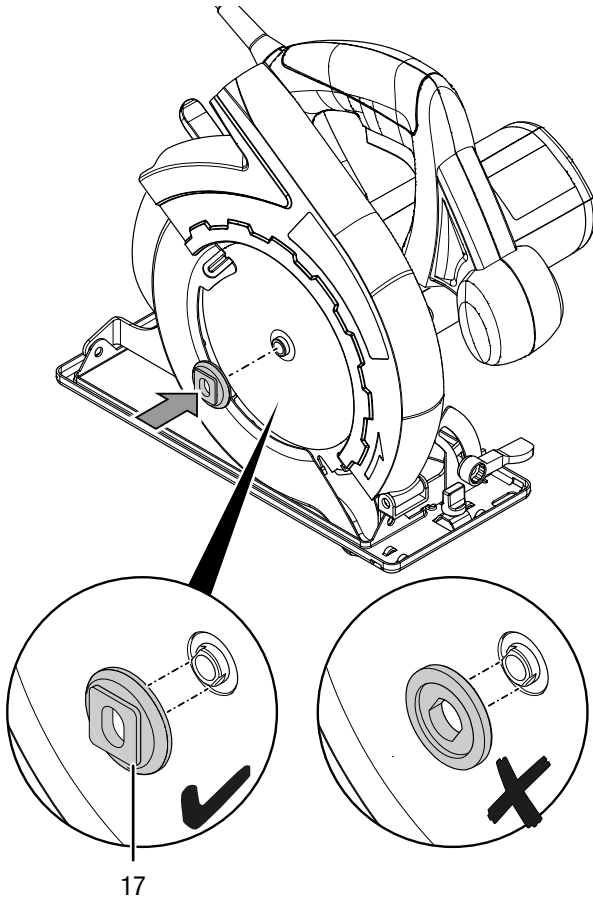
11. Tarkista, että sahanterän kiinnitys (26) on kiinni laitteessa. Jos se on vahingossa irronnut, aseta se takaisin.
 12. Ota huomioon, että sahanterää asettaessa alempi suojakupu (16) on oltava käännettynä taaksepäin nostovivun (20) avulla.

13. Aseta uusi sahanterä (25). Varmista, että sahanterän ja laitteen nuoli osoittavat samaan suuntaan.

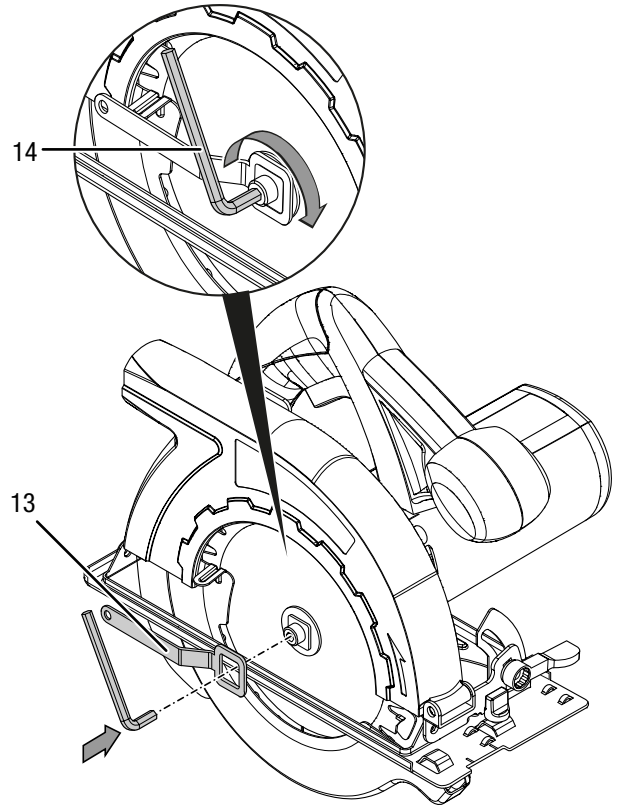


14. Käännä alempi suojakupu (16) nostovivun (20) avulla varovasti aloitusasentoon.

15. Aseta kiristyslaippa (17) takaisin sahanterän kiinnitykseen (26). Varmista, että asetat kiristyslaipan kuvan mukaiseen asentoon (kulmikas, kupera puoli ulospäin).



17. Aseta teräavain (13) kiristyslaippaan (17).

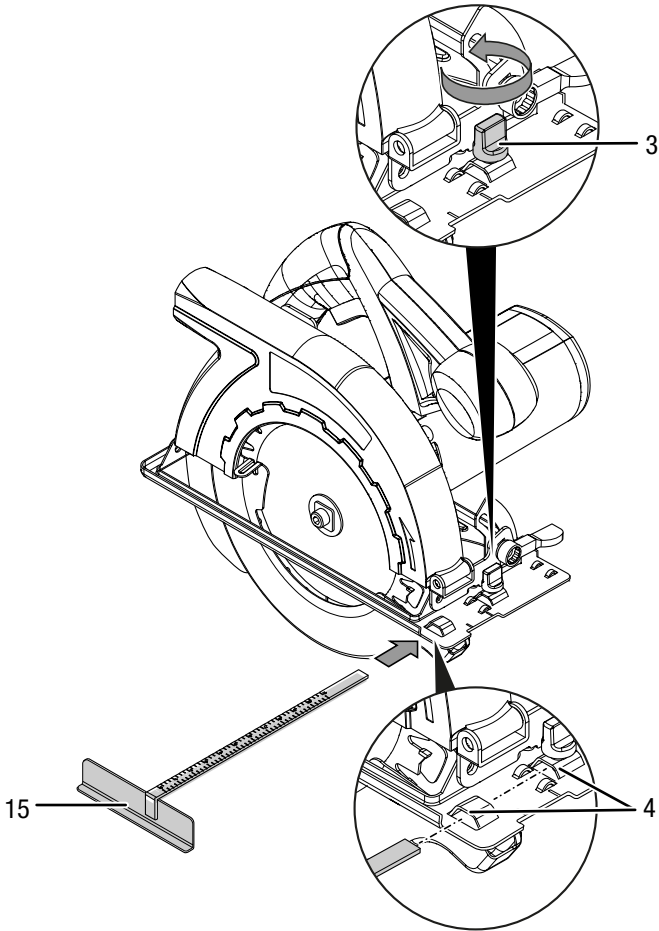


18. Kiristä kiristysruuvi (18) kuusiokoloavaimella (14).
Kiinnitä sillä välin kiristyslaippa (17) teräavaimella (13).
19. Irrota teräavain (13).
20. Tarkista sahanterän oikea lukitus.

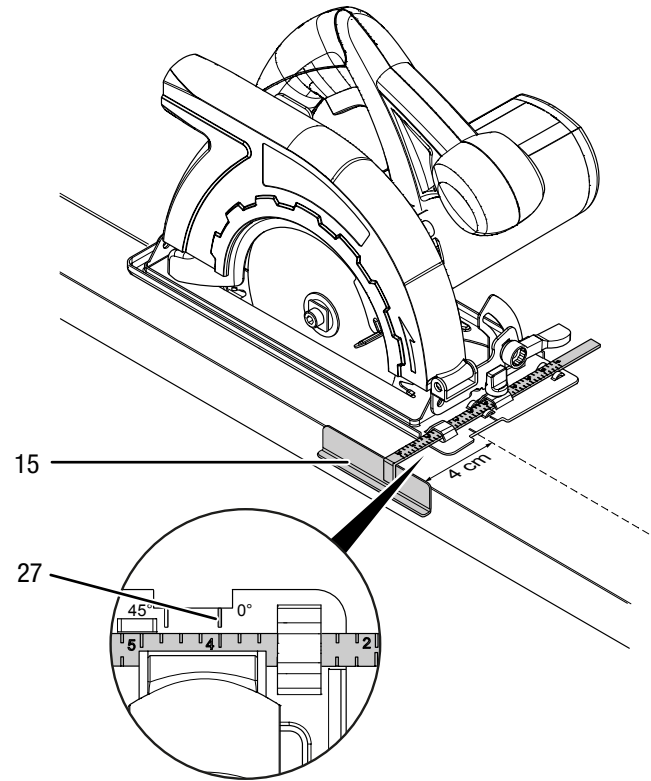
16. Aseta kiristysruuvi (18) ja aluslevy (24) kiristyslaippaan (17).

Halkaisuvasteen asentaminen ja säätäminen

1. Löysää siipiruuvi (3) ja aseta halkaisuvaste (15) halkaisuvasteen kiinnitykseen (4).



2. Säädä haluamasi etäisyys sahauslinjan ja materiaalin reunan väliin (leikkausleveys) halkaisuvasteen (15) asteikon ja pohjalevyn merkinuolen (27) avulla. Seuraavassa kuvassa esimerkkinä on 4 cm:



3. Ruuvaa siipiruuvi (3) jälleen kiinni.

Laikkasuojuksen tarkistaminen

Laikkasuojus on tärkeä sähkötyökalun turvavaruste. Sen moitteeton toiminto on varmistettava, sillä muuten laitetta ei saa ottaa käyttöön.

Noudata seuraavia ohjeita:

Laikkasuojuksella varustettujen pyörösahojen ja vetosuojuksella varustettujen pyörösahojen turvallisuusohjeet – Alasuojuksen toiminta

- **Tarkista ennen jokaista käyttöä, että alempi suojus sulkeutuu moitteettomasti. Älä käytä sahaa, jos alempi suojus ei liiku vapaasti ja sulkeudu välittömästi. Älä koskaan purista tai sido alempaa suojusta auki-asentoon.** Jos saha putoaa tahattomasti lattialle, alempi suojus saattaa taipua. Nosta suojusta nostovivulla ja varmista, että suojus liikkuu vapaasti, eikä kosketa sahanterää tai muita osia missään sahauskulmassa.
- **Tarkista alemman suojuksen jousen toiminta. Huollata saha ennen käyttöä, jos alempi suojus tai jousi eivät toimi moitteettomasti.** Alempi suojus saattaa toimia jäykkäliikkeisesti johtuen vioittuneista osista, tahmeista kerrostumista tai lastukasaantumista.
- **Avaa alempi suojus kädellä vain erikoissahaussissa, kuten ”upotus- ja kulmasahaussissa”. Avaa alempi suojus nostovivulla ja vapauta se heti, kun sahanterä on uponnut työkappaleeseen.** Kaikissa muissa sahaustöissä alemman suojuksen pitää toimia automaattisesti.
- **Älä aseta sahaa työpöydälle tai lattialle, ellei alempi suojus peitä sahanterää.** Suojaamaton jälkikäyvä sahanterä kuljettaa sahaa taaksepäin ja sahaa kaiken, mikä osuu sen tielle. Ota huomioon sahanterän jälkikäynti.

Halkaisukiilan tarkistaminen

Halkaisukiila on tärkeä sähkötyökalun turvavaruste. Sen moitteeton toiminto on varmistettava, sillä muuten laitetta ei saa ottaa käyttöön.

Noudata seuraavia ohjeita:

Erityiset turvallisuusohjeet halkaisukiilalla varustetuille sahoille – Halkaisukiilan toiminta

- **Käytä halkaisukiilalle soveltuvaa sahanterää.** Halkaisukiilan toimivuuden varmistamiseksi sahanterän kantaosan on oltava ohuempi kuin halkaisukiila, ja hammasleveyden on oltava suurempi kuin halkaisukiilan paksuus.
- **Säädä halkaisukiila tämän käyttöohjeen mukaisesti.** Väärät etäisyydet, sijainti ja suuntaus voivat olla syy siihen, miksi halkaisukiila ei estä tehokkaasti takaiskua.
- **Käytä aina halkaisukiilaa lukuunottamatta upposahaussia.** Asenna halkaisukiila upposahauksen jälkeen takaisin. Halkaisukiila häiritsee upposahausta ja voi aiheuttaa takaiskun.

- **Halkaisukiilan toimivuuden varmistamiseksi sen on oltava sahausurassa.** Lyhyissä sahausissa halkaisukiila ei ehkäise tehokkaasti takaiskua.

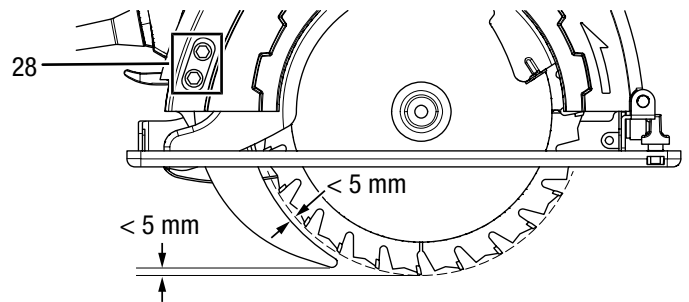
- **Älä käytä sahaa taipuneella halkaisukiilalla.** Pienikin häiriö voi hidastaa suojakotelon sulkeutumista.

Halkaisukiilan paksuus on 2 mm. Sahanterän kantaosan paksuuden on oltava pienempi ja hammasleveyden suurempi kuin halkaisukiilan paksuus.

- **Varmista, että halkaisukiila on säädetty siten, ettei sen etäisyys sahanterän hammaskehään ylitä 5 mm:ä ja ettei hammaskehä ulotu yli 5 mm:ä halkaisukiilan alareunan yli.**

Halkaisukiila on säädetty valmiiksi tehtaalla. Tarkista ennen jokaista käyttöä, ovatko etäisyydet seuraavan kuvauksen mukaisia.

Voit tarvittaessa säätää halkaisukiilaa kahdella säätöruuvilla (28).



Virtajohdon liittäminen

1. Liitä verkkopistoke määräysten mukaisesti suojattuun pistorasiaan.

Käyttö

Vinkkejä ja ohjeita pyörösahan käyttöön

Yleistä:

- Pidä tuuletusaukot vapaina, jotta moottori ei ylikuumene.
- Käytä vain vahingoittumattomia, moitteettomia sahanteriä. Putoaminen tai isku voi vaurioittaa sahanterää. Taipuneet, tylsät tai muutoin vaurioituneet sahanterät voivat rikkoutua. Sahausteho ja sahauslaatu riippuvat olennaisesti sahanterän hampaan laadusta ja muodosta.
- Tarkista aina ennen käyttöä sahanterän istuvuus.
- Tarkista aina ennen käyttöä, oletko valinnut oikean sahanterän käyttötarkoitukseen.
- Tarkista aina ennen käyttöä, tarvitsetko pölypussin tai pölynimurin.
 - Puun, erityisesti pyökin ja tammen, työstämisessä syntyy terveydelle vaarallista pölyä. Pyökin tai tammen pölyä pidetään karsinogeenisena, erityisesti tiettyjen puun käsittelyn tarkoitettujen lisäaineiden yhteydessä, esimerkiksi kromaatti tai puunsuoja-aineet. Käytä hengityssuojainta.
 - Lyijypitoisten tai mineraaleja sisältävien materiaalien pöly voi olla haitallista terveydelle. Käytä hengityssuojainta.
 - Kuusen työstämisessä syntyy pitkiä, spiraalimaisia lastuja.
- Työkappaleen putoavan osan on sijaittava sähkötyökalun oikealla puolella siten, että työkappaleen leveä osa tuetaan koko pinnaltaan tukipöydälle tai vastaavalle.
- Ohjaa sähkötyökalua kevyellä paineella ja tasaisesti sahaussuuntaan. Liian voimakas paine lyhentää sahanterien käyttöikää ja voi vaurioittaa sähkötyökalua.
- Kun merkitty linja on sahattu, ohjaa sähkötyökalua viiltoa pitkin.
- Leikkausreunojen repeytyminen herkillä pinnoilla (esim. kipsilevy tai päällystetty lastulevy) voidaan välttää, kun leikkausreunaan liimataan kreppinauha. Sahauslinja voidaan myös merkitä kreppinauhalla materiaalin pinnan säästämiseksi.
- Pinnoittamattomat sahanterät voidaan suojata korroosiota vastaan ohuella, hapottomalla öljykerroksella. Poista öljy ennen sahausta, jotta puuhun ei tartu jäämiä.
- Ota kevytrakennemateriaaleja sahatessasi huomioon materiaalin valmistajan lakisääteiset määräykset ja suositukset.

Puun sahaus:

- Ennen kuin sahaat puuta, lastulevyjä tai rakennusmateriaaleja, tarkista, ettei niissä ole vieraita esineitä, kuten nautoja, ruuveja tms. Poista tarvittaessa vieraat esineet tai käytä sopivia, teräviä sahanteriä.

- Sahanterän valinta riippuu käyttötavasta (pitkittäis- tai poikittaissahaus) sekä puulaji ja -laatu.
- Jos sahanterä juuttuu työkappaleeseen, sammuta sähkötyökalu välittömästi. Sahauslovea tulee raottaa sopivalla työkalulla, jotta sähkötyökalu voidaan vetää pois.
- Käynnistä sähkötyökalu ja aseta työstettävän kappaleen päälle. Aseta ohjauskenkä työstettävän kappaleen pinnalle. Ohjaa tasaisella syöttöpaineella työkappaleen päältä. Sahausten päätyttyä sammuta sähkötyökalu.

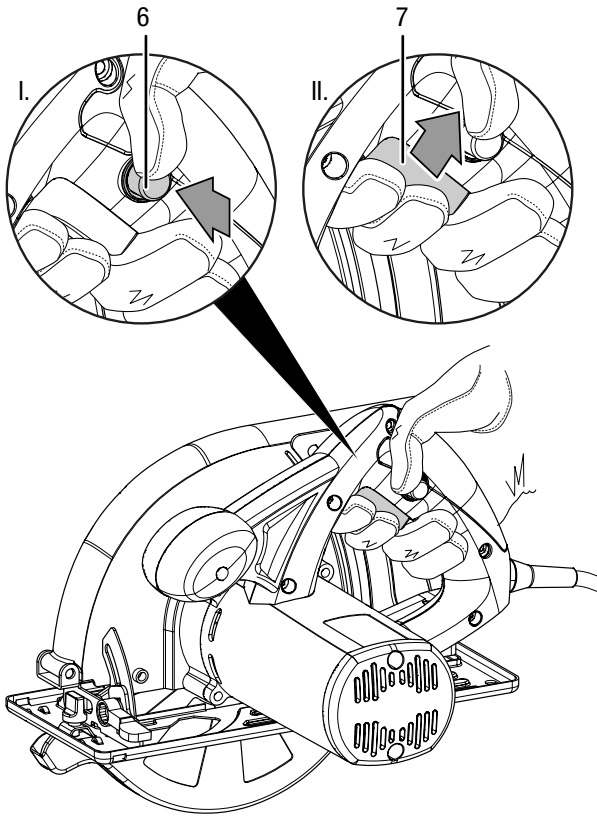
Ei-rautametallin sahaus:

- Metallilastut voivat vaarantaa terveyden. Käytä hengityssuojainta.
- Käytä ei-rautametallille tarkoitettua, terävää sahanterää. Tämä takaa puhtaan sahausjäljen ja estää sahanterän joutumisen puristukseen.
- Vie sähkötyökalu vain käynnistettynä vasten työkappaletta. Sahaava varovasti ja kevyellä syötöllä. Työskentele sitten kevyellä syötöllä ja keskeytyksittä.
- Aloita aina profiilien sahaus kapealta sivulta, ja U-profiilit avoimelta puolelta. Tue pitkät profiilit, jotta sahanterän puristukseen joutumisesta ja sähkötyökalun takaiskulta vältyttäisiin.

Laitteen käynnistäminen tai sammuttaminen

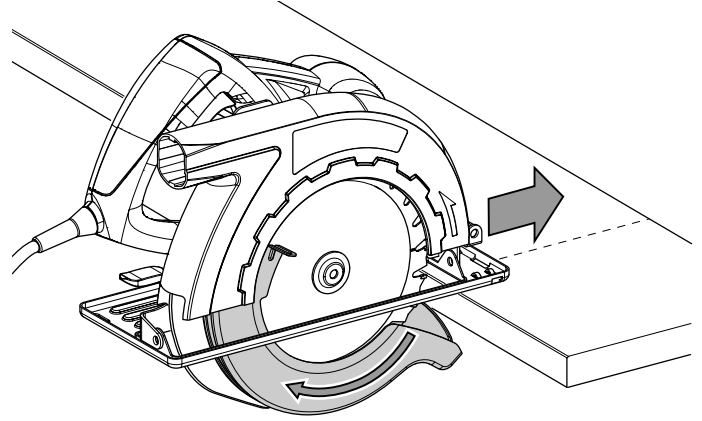
Käytä laitteella työskentelyn aikana henkilökohtaisia suojavarusteita.

1. Tarkista, soveltuuko sahanterä suoritettavaan tehtävään.
2. Tarkista, onko työkappale varmistettu ja työstettävä pinta valmisteltu asianmukaisesti.
3. Pitele sähkölaitetta molemmin käsin.
4. Aseta laitteen pohjalevyn etureuna työkappaleen päälle.
5. Suuntaa laite halkaisuvasteeseen tai sahauslinjaan.
6. Paina käynnistykseen estoa (6), jotta voit käyttää virtakytkintä (7).

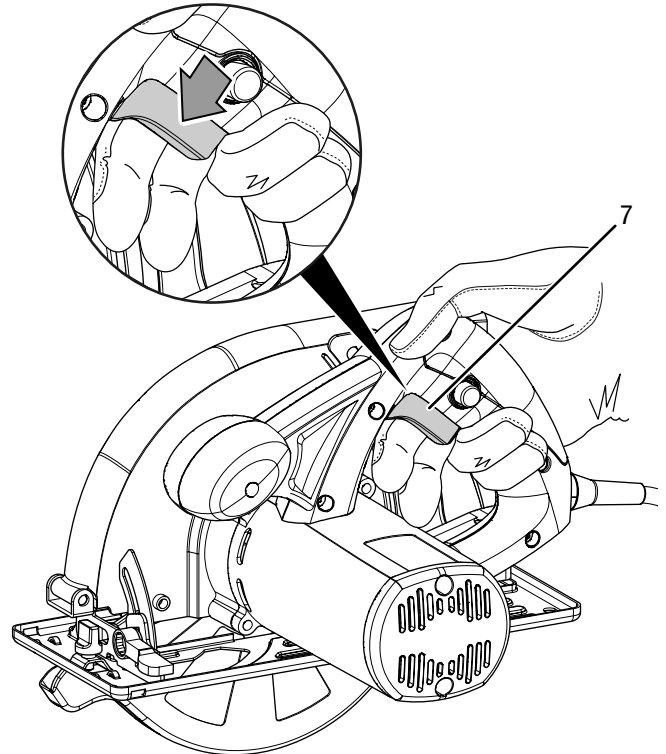


7. Paina virtakytkintä (7) ja pidä se painettuna käytön ajan.
⇒ Laite toimii aikaisemmin valituilla asetuksilla.

8. Odota hetki, kunnes moottori on saavuttanut täyden nopeuden.
9. Ohjaa laitetta työkappaleen päällä.
10. Ohjaa laitetta kevyellä syöttöpaineella sahauslinjaa pitkin.
⇒ Alempi suojuus avautuu automaattisesti. **Älä** avaa alempaa suojusta käsin, on olemassa loukkaantumisvaara!



11. Pysäytä laite vapauttamalla virtakytkin (7) sahausksen päättyttyä.



Pölynimurin liittäminen

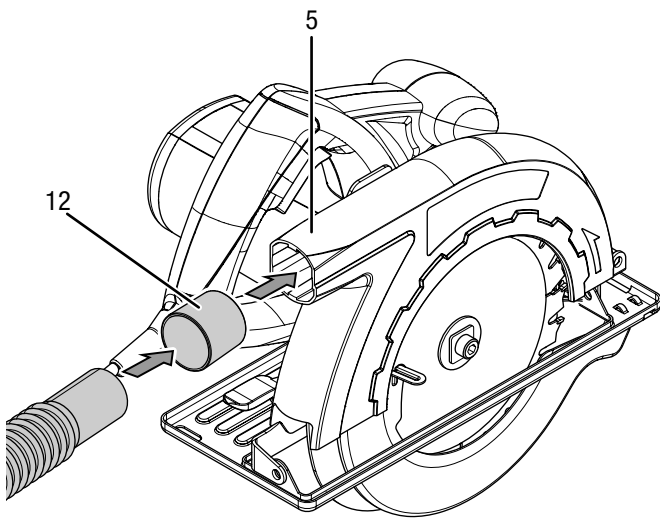
Laitteeseen voidaan liittää pölynimuri. Toimitukseen sisältyvän adapterin avulla myös halkaisijaltaan pienempien putkien liittäminen on mahdollista.



Varoitus

Käytä vaarallisten tai myrkyllisten aineiden imurointiin erikoispölynimuria.

1. Liitä tarvittaessa adapteri (12) lastun poistoaukkoon (5).
2. Kiinnitä sopiva pölynimuri (esim. teollisuuspölynimuri) lastun poistoaukkoon (5).



Pölypussin liittäminen (lisävaruste)

Pienissä töissä voit käyttää pölypussia.

1. Kiinnitä sopiva pöly- tai lastupussi lastun poistoaukkoon (5).
2. Tyhjennä pölypussi ajoissa, jotta pölyn vastaanotto pysyy mahdollisimman hyvänä ja siihen mahtuu aina riittävä määrä pölyä tai lastuja.

Käytöstä poisto



Varoitus sähköjännitteestä

Älä koske verkkopistokkeeseen, jos kätesi ovat kosteat tai märät.

- Sammuta laite.
- Vedä virtajohto pistorasiasta tarttumalla verkkopistokkeeseen.
- Anna laitteen jäähtyä tarvittaessa.
- Puhdista laite kappaleen Huolto mukaisesti.
- Varastoi laite kappaleen Varastointi mukaisesti.

Viat ja häiriöt

Laitteen toiminta on tarkastettu monta kertaa valmistuksen aikana. Jos toiminnassa tästä huolimatta ilmenee häiriöitä, tarkista laite seuraavan luettelon mukaan.

Vian etsinnän tai korjaamisen, jotka vaativat kotelon avaamista, saavat suorittaa ainoastaan laitemyyjät tai Trotec.

Ensimmäisen käytön aikana ilmenee vähän savua tai hajua:

- Kyseessä ei ole vika tai häiriö. Lyhyen käynnin jälkeen nämä poistuvat.

Laite ei käynnisty:

- Tarkista verkkoliitäntä.
- Tarkista verkkojohto ja verkkopistoke vaurioiden varalta.
- Tarkista käyttöpaikan sulake.



Tietoa

Odota vähintään 10 minuuttia ennen kuin käynnistät laitteen uudelleen.

Sahanterä heiluu:

- Tarkista, että sahanterä on tiiviisti paikoillaan.
- Tarkista, että laipat ja laippamutterit ovat paikoillaan. Älä käytä laippoja tai laippamuttereita, joiden aukko on sahanterän aukkoa suurempi tai pienempi.

Sahanterä ei uppoa helposti käsiteltävään materiaaliin tai sahausteho on liian alhainen:

- Jos terä on kulunut, vaihda se uuteen.
- Tarkista, soveltuuko valittu sahanterä työstettävälle materiaalille.

Sahausteho pienenee:

- Tarkista, soveltuuko sahanterä suoritettavaan tehtävään.
- Pidä sahanterä puhtaana. Vaihda tarvittaessa kulunut tai vaurioitunut sahanterä.
- Sahanterässä olevat harts- tai liimajäännökset johtavat huonoon sahausjälkeen.
- Pidä tuuletusaukot vapaina, jolloin estät moottorin ylikuumentumisen.

Alempi suojeus ei avaudu tai on tukossa:

- Tarkista, onko suojuksessa tukoksia ja poista ne tarvittaessa. Alemman suojuksen tulee aina avautua ja sulkeutua vapaasti.

Laite kuumenee:

- Tarkista, soveltuuko sahanterä suoritettavaan tehtävään.
- Pidä tuuletusaukot vapaina, jolloin estät moottorin ylikuumentumisen.

Huomaa

Odota vähintään 3 minuuttia kaikkien huolto- ja korjaustöiden jälkeen. Käynnistä laite vasta sitten.

Laite ei toimi häiriöttömästi näiden tarkistusten jälkeen?

Ota yhteyttä asiakaspalveluun. Toimita laite tarvittaessa korjattavaksi asiantuntijalle tai yritykselle Trotec.

Huolto**Toimenpiteet ennen huoltoa****Varoitus sähköjännitteestä**

Älä koske verkkopistokkeeseen, jos kätesi ovat kosteat tai märät.

- Sammuta laite.
- Vedä virtajohto pistorasiasta tarttumalla verkkopistokkeeseen.
- Anna laitteen jäähtyä kokonaan.

**Varoitus sähköjännitteestä**

Huoltotoimenpiteet, jotka vaativat kotelon avaamista, saavat suorittaa ainoastaan valtuutetut ammattilaiset tai Trotec.

Huoltoa koskevia ohjeita

Laitteen sisällä ei ole yhtään laitteen käyttäjän huollettavaa tai voideltavaa osaa.

Puhdistus

Laite on puhdistettava aina ennen käyttöä ja sen jälkeen.

Huomaa

Laitetta ei pidä voidella puhdistuksen jälkeen.

**Varoitus sähköjännitteestä**

Koteloon sisään pääsevät nesteet aiheuttavat oikosulun vaaran!

Älä upota laitetta ja tarvikkeita veteen. Varo, että koteloon ei pääse vettä tai muita nesteitä.

- Puhdista laite kostutetulla, pehmeällä ja nukkaamattomalla pyyhkeellä. Varmista, että laitteen sisään ei pääse kosteutta. Varmista, että sähköosat eivät pääse kostumaan. Älä käytä liinan kostuttamiseen voimakkaita puhdistusaineita, kuten puhdistussuihkeita, liuotteita, alkoholipitoisia puhdistusaineita tai hankausaineita.
- Puhdista laite pehmeällä ja nukkaamattomalla liinalla.
- Puhdista sahanterät välittömästi käytön jälkeen pitääksesi ne puhtaana harts- ja liimajäämistä.
- Pidä tuuletusaukot puhtaina pölystä, jolloin estät moottorin ylikuumentumisen.
- Pinnoittamattomat sahanterät voidaan suojata korroosiota vastaan ohuella, hapottomalla öljykerroksella. Poista öljy ennen sahausta, jotta puuhun ei tartu jäämiä.

Alemman suojakuvun puhdistaminen

Alempi suojakuppu on puhdistettava aina ennen käyttöä ja sen jälkeen. Alemman suojuksen tulee aina avautua ja sulkeutua vapaasti eikä se saa tukkeutua materiaaliäämistä.

- Poista pöly ja lastut paineilmalla tai siveltimellä.

Hävittäminen



Yliviivatun roskatynnyrin symboli vanhassa sähkö- tai elektroniikkalaitteessa tarkoittaa, ettei sitä saa hävittää sekajätteen mukana sen käyttöiän lopussa. Lähellä sijaitseviin keräyspisteisiin voi maksutta palauttaa vanhoja sähkö- ja elektroniikkalaitteita. Osoitteet saat oman asuinkuntasi jäteneuvonnasta. Löydät tietoa myös tarjoamistamme muista palautusmahdollisuuksista verkkosivuiltamme www.trotec24.com.

Sähkö- ja elektroniikkaromun erillisen keräyksen tarkoituksena on mahdollistaa vanhojen laitteiden kierrätys ja kaikenlainen uusiokäyttö sekä estää laitteiden mahdollisesti sisältämien vaarallisten aineiden haitalliset vaikutukset ympäristölle ja ihmisten terveydelle hävittämisen yhteydessä.

Vaatimustenmukaisuusvakuutus

Tässä esitetään vaatimustenmukaisuusvakuutuksen sisältö. Allekirjoitettu vaatimustenmukaisuusvakuutus löytyy osoitteesta <https://hub.trotec.com/?id=42063>.

Vaatimustenmukaisuusvakuutus

Konedirektiivin 2006/42/EY liitteen II 1 osan A jakson mukainen

Trotec GmbH & Co. KG vakuuttaa, että jäljempänä yksilöity kone on kehitetty, suunniteltu ja valmistettu EU-konedirektiivin 2006/42/EY vaatimusten mukaisesti.

Tuotemalli/tuote: PCSS 11-1200

Tuotetyyppi: käsipyörösaha

Valmistusvuosi alkaen: 2018

Noudatettavat EU-direktiivit:

- 2011/65/EU: 1.7.2011
- 2014/30/EU: 29.3.2014

Sovellettavat yhdenmukaistetut standardit:

- EN ISO 12100:2010
- EN 55014-1:2006/A2:2011
- EN 55014-2:2015
- EN 60745-1:2009 + A11:2010
- EN 60745-2-5:2010
- EN 61000-3-2:2014
- EN 61000-3-3:2013

Sovellettavat kansalliset standardit ja tekniset eritelvät:

- Ei mitään

Valmistaja ja teknisen tiedoston kokoamiseen valtuutettu henkilö:

Trotec GmbH & Co. KG
 Grebbener Straße 7, D-52525 Heinsberg
 Puhelin: +49 2452 962 400
 S-posti: info@trotec.de

Laatimipaikka ja -päivämäärä:
 Heinsberg 19.01.2018

Detlef von der Lieck, toimitusjohtaja

Trotec GmbH & Co. KG

Grebener Str. 7
D-52525 Heinsberg

☎ +49 2452 962-400

☎ +49 2452 962-200

info@trotec.com

www.trotec.com